



ექატერინე გამახარია

**ქალთა ადამიანური
უსაფრთხოების
ხარისხის შეფასება
დასავლეთ საქართველოში**

ეკატერინე გამახარია

ქალთა
ადამიანური უსაფრთხოების
ხარისხის შეფასება
დასავლეთ საქართველოში

დაიბეჭდა შვედეთის ქალთა საერთაშორისო
ფონდის KVINNA TILL KVINNA-ს მხარდაჭერით



Kvinna till Kvinna

ქუთაისი 2015

ავტორის შესახებ

ეკატერინე გამახარიას საქმიანობის ძირითადი სფეროა ადამიანის უფლებები, მათ შორის - იძულებით გადაადგილებულ პირთა (იგპ) უფლებები. ეკატერინე გამახარია არის მრავალი ეროვნული და საერთაშორისო კონფერენციისა და ტრენინგ-სემინარის მონაწილე ქალთა უფლებების, კონფლიქტის მოგვარებისა და მშვიდობის მშენებლობის საკითხებზე.

შრომითი საქმიანობა დაიწყო კულტურულ-ჰუმანიტარულ ფონდ „სოხუმში“. 2000-2006 წლებში იყო ქალთა უფლებების დაცვის სექტორის დირექტორი. ფონდ „სოხუმთან“ დღემდე თანამშრომლობს, როგორც კონსულტანტი. 2006 წელს მიიღო ჯონ სმიტის სტიპენდია დიდ ბრიტანეთში დემოკრატიული ინსტიტუტების კვლევისა და შესწავლისათვის, შემდეგ კი - ედმუნდ მასკის სტიპენდია ამერიკის უნივერსიტეტში ადამიანის საერთაშორისო უფლებების შესასწავლად.

2006-2007 წლებში სწავლობდა ინდიანას უნივერსიტეტში (აშშ), სადაც მიიღო ადამიანის საერთაშორისო უფლებების მაგისტრის ხარისხი. 2007-2008 წლებში მუშაობდა დევნილთა საკითხებში გაეროს უმაღლესი კომისრის სამმართველოს ნაციონალურ კონსულტანტად იგპ-თა საკითხებში. 2012-დან 2014 წლამდე - პროგრამების მენეჯერად ბრიტანულ საერთაშორისო საქველმოქმედო ორგანიზაციაში „ევრიჩაილდ საქართველო“, რომელმაც 2015 წლიდან დაასრულა თავისი მისია საქართველოში.

2015 წლიდან არასამთავრობო ორგანიზაციების დამოუკიდებელი კონსულტანტი და მწვრთნელია.

ეკატერინე გამახარია არის ავტორი ანალიტიკური მოხსენებების, ნიგნებისა და დამხმარე სახელმძღვანელოებისა: „ქალი და მისი როლი მშვიდობის მშენებლობის საქმეში“, „ქალები მოლაპარაკების მაგიდასთან“, „გზა მშვიდობისაკენ“, „ქალთა ლიდერობის ფენომენი“, „გენდერი და პოლიტიკური პარტიები“, „ადგილობრივი ხელისუფლება და გენდერი“, „ქალები მშვიდობის ძიებაში“.





შინაარსი

შესავალი 5

I თავი. ადამიანური უსაფრთხოების

ცნება და კრიტერიუმები 8

1.1. ადამიანური უსაფრთხოების მნიშვნელობა 8

1.2. გენდერული მიდგომა ადამიანური
უსაფრთხოების მიმართ 10

II თავი. კვლევა ქალთა შორის ადამიანური უსაფრთხოების

ხარისხის დასადგენად დასავლეთ საქართველოში 13

2.1. კვლევის მიზანი და მეთოდოლოგია 13

2.2. ძირითადი შედეგები 16

2.2.1. ეკონომიკური უსაფრთხოება 17

2.2.2. სასურსათო უსაფრთხოება 23

2.2.3. ჯანმრთელობის უსაფრთხოება 27

2.2.4. ეკოლოგიური უსაფრთხოება 32

2.2.5. საზოგადოებრივი უსაფრთხოება 36

2.2.6. პირადი უსაფრთხოება 42

2.2.7. პოლიტიკური უსაფრთხოება 47

III თავი. დასკვნები და ძირითადი რეკომენდაციები 50

დანართი 56

შესავალი

კვლევა წარმოადგენს ქალთა ორი ორგანიზაციის მიერ, შვედეთის ქალთა ორგანიზაციის Kvinna till Kvinna-ს ფინანსური მხარდაჭერით, განხორციელებული პროექტის „ქალები განსაზღვრავენ ადამიანური უსაფრთხოების ხარისხს ნდობისა და მდგრადი მშვიდობის შენებისათვის“ - ერთობლივ შედეგს.

კვლევის იდეას საფუძვლად დაედო ისრაელისა და პალესტინის ქალთა არასამთავრობო ორგანიზაციების პოზიტიური გამოცდილება, რამაც შესაძლებელი გახადა ქალების თვალთვალის დანახული ადამიანური უსაფრთხოების შესწავლა.

2013 წელს, ისრაელში გაცნობითი ვიზიტის დროს, რომლის მიზანი იყო ისრაელისა და პალესტინის ქალთა ორგანიზაციების გამოცდილების გაზიარება კონფლიქტის ორივე მხარეს მუშაობის კუთხით, ცნობილი გახდა ქალთა ორგანიზაციების საინტერესო ინიციატივის შესახებ - ქალების მიერ დანახული ადამიანური უსაფრთხოების ხარისხის შესწავლა.

აღსანიშნავია, რომ ტერმინი „უსაფრთხოება“ ისრაელის პოლიტიკურ წრეებში, მოსახლეობის დიდ ნაწილში, უმთავრესად, საომარი მოქმედებების და მისგან გამომდინარე საფრთხეების პრიზმაში განიხილებოდა და განზე ტოვებდა უსაფრთხოების ისეთ უმნიშვნელოვანეს კომპონენტებს, როგორცაა პიროვნული უსაფრთხოება და საზოგადოების სიცოცხლისუნარიანობა.

2012 წელს, ისრაელისა და პალესტინის ქალთა ხუთი არასამთავრობო ორგანიზაციის კოალიციამ მიიღო გადაწყვეტილება, შეესწავლა და გაერკვია საკითხი, რამდენად მიიჩნევენ ქალები საფრთხედ საომარ მოქმედებებს, რა აშფოთებთ განსაკუთრებით და კონკრეტულად რა აყალიბებს მათ პირად უსაფრთხოებას. სამისოდ ქალთა ორგანიზაციებმა ერთობლივად შეიმუშავეს უნიკალური მეთოდიკა, რომელიც მოიცავს ცვლილებების კარტოგრაფირებას ქალების მიერ უსაფრთხოების შეგრძნებაში.





კვლევის შედეგებმა დაადასტურა, რომ „უსაფრთხოების“ ცნებას ქალები უკავშირებენ არა მხოლოდ „საომარ მოქმედებებს“, არამედ სცილდებიან „ტერაქტებისა და აფეთქებების“ საფრთხეს და ეხებიან რისკების ბევრად უფრო ფართო სპექტრს, რომლებიც ხელს უშლის მათ, უსაფრთხოდ იგრძნონ თავი.

მიუხედავად იმისა, რომ ომის საშიშროება, ტერაქტები და აფეთქებები ისრავლელი და არაბი ქალებისთვის საგანგაშოა, კვლევის შედეგებით, მათთვის კიდევ უფრო მწვავეა სექსუალური ძალადობის, ეკონომიკური სიდუხჭირის საფრთხე, საკუთარი კერიდან განდევნის და საცხოვრისის დაკარგვის შიში, ახლობლების ჯანმრთელობისა და უსაფრთხოების დარდი.

საგულისხმოა, რომ ისრავლში მცხოვრები ბევრი ქალისთვის ქალად ყოფნაც საფრთხეა, რადგან სწორედ ქალები ხდებიან ფიზიკური და სექსუალური ძალადობის მსხვერპლნი, ან სიცოცხლისა და ჯანმრთელობის დაკარგვის შიშით ერიდებიან სიბნელეში ქუჩაში გამოსვლას.

მიღებული შედეგები გამოყენებული იქნა მონაცემთა ბაზის შექმნისათვის, რაც აერთიანებს იმ საფრთხეებსა და რისკებს, რომლებიც ყველაზე უფრო ანუხებთ ისრავლელ და პალესტინელ ქალებს. ჩამოყალიბდა აგრეთვე კონკრეტული რეკომენდაციები ქალებისათვის ადამიანური უსაფრთხოების უზრუნველყოფის ზომების შესახებ.

კვლევა ბროშურის სახით გამოიცა და გავრცელდა სამოქალაქო საზოგადოებას, საერთაშორისო ორგანიზაციებსა და პოლიტიკოსებს შორის - ანგარიშში ასახულ პრობლემებზე რეაგირებისათვის.

ისრავლელ და პალესტინელ ქალთა მეთოდის ნაწილობრივი გამოყენებით და მისი ადაპტირებით საკუთარ საზოგადოებებში არსებულ სპეციფიკურ პირობებთან, ქალთა ორმა ორგანიზაციამ ერთობლივად შეიმუშავა ქალებისათვის ადამი-

ანური უსაფრთხოების ხარისხის განსაზღვრის მეთოდი და შეუდგა კვლევის განხორციელებას ქალებს შორის თავიანთ საზოგადოებებში.

ფონდი „სოხუმის“ აზრით, ეს კვლევა არის მცდელობა, გაფართოვდეს „უსაფრთხოების“ ტერმინის ტრადიციული შინაარსი, მოხდეს იმ ქალების შეგროვება და საფიქრალში ჩაღრმავება, ვინც ყოველდღიურად ეჭიდება პიროვნულ საფრთხეებს.

უსაფრთხოების რისკების განსაზღვრა და მათი აღკვეთის ზომების შემუშავება, ფონდი „სოხუმის“ აზრით, დაგვეხმარება, არა მარტო ჩავუფიქრდეთ და შევხედოთ უსაფრთხოებას - რომლის დროსაც ცენტრში დგას ადამიანების მოთხოვნილებები და საჭიროებები - არამედ მივიპყროთ ყველა დაინტერესებული ადამიანის ყურადღება ადგილობრივ, ეროვნულ თუ გლობალურ დონეზე და გავაერთიანოთ ძალისხმევა კომფორტული ვითარების შესაქმნელად ადამიანის განვითარების, სტაბილური გარემოსა და მშვიდობიანი ცხოვრებისთვის.



I თავი

**ადამიანური უსაფრთხოების
ცნება და კრიტერიუმები**

1.1 ადამიანური უსაფრთხოების მნიშვნელობა

მეოცე ასწლეულის ბოლო მთელ მსოფლიოში უსაფრთხოებისადმი გაზრდილი ინტერესით აღინიშნა. ამ პრობლემის მიმართ მიდგომის საგულისხმო თავისებურება ის არის, რომ შეიცვალა აქცენტი სახელმწიფო უსაფრთხოებიდან (მისი საზღვრები, ტერიტორიები, სუვერენიტეტი, მოსახლეობა და მატერიალური ფასეულობები) ადამიანების ინტერესებამდე. ადამიანური უსაფრთხოების თანამედროვე კონცეფცია ეფუძნება იმ აზრს, რომ უსაფრთხოების მიღწევის საუკეთესო საშუალება, პირველ რიგში, თვით ადამიანების უსაფრთხოების უზრუნველყოფაა.

ადამიანური უსაფრთხოება ყურადღებას ამახვილებს პიროვნების და საზოგადოებისთვის არსებულ საფრთხეებზე, რომელთა დიფერენციაციაც ამგვარად ხდება: ა) საფრთხის ხარისხი ადამიანის სიცოცხლისათვის (ფიზიკური ექსპლუატაცია, ძალადობა, დევნა, სიკვდილი); ბ) საფრთხის ხარისხი მისი ნორმალური არსებობისათვის (უმუშევრობა, ჯანმრთელობის საშიშროება, სასურსათო საფრთხე); გ) საფრთხის ხარისხი პიროვნების ღირსებისათვის.

მაგალითად, სოციალური დაუცველობა საშიშროებას წარმოადგენს ადამიანური უსაფრთხოებისათვის, არა მარტო იმიტომ, რომ მან შეიძლება, დააჩქაროს ძალადობა და საფრთხე შეუქმნას სახელმწიფოს სტაბილურობას, არამედ იმიტომაც, რომ ის უშუალოდ ეხება ადამიანს და ემუქრება მის ღირსებას. ამგვარად, ადამიანური უსაფრთხოება, ფართო გაგებით, შეიძლება განიმარტოს როგორც თავისუფლება საჭიროებებისგან, თავისუფლება შიშისგან და ღირსეული ცხოვრება.

თვით კონცეფცია „ადამიანური უსაფრთხოება“ პირველად

წარმოდგენილი იყო გაეროს განვითარების პროგრამის მოხსენებაში ადამიანური განვითარების შესახებ 1994 წელს, რომელშიც „ადამიანური უსაფრთხოება“ განმარტებულია, როგორც „თავისუფლება საჭიროებებისგან“ და „თავისუფლება შიშისგან“.

მოხსენებაში ჩამოთვლილია ადამიანური უსაფრთხოების შვიდი კატეგორია:

- **ეკონომიკური უსაფრთხოება** - სიღარიბე, უმუშევრობა და ა.შ.
- **სასურსათო უსაფრთხოება** - შიმშილი, არასაკმარისი კვება
- **ჯანმრთელობის უსაფრთხოება** - სასიკვდილო ინფექციური დაავადებები, არასრულყოფილი კვება, საბაზისო სამედიცინო დახმარების მიღების არარსებობა და ა.შ.
- **გარემოს უსაფრთხოება** - გარემოს დეგრადაცია, ბუნებრივი უბედურებები, ბუნებრივი რესურსების გამოფიტვა, დაბინძურება და ა.შ.
- **პირადი უსაფრთხოება** - ფიზიკური ძალადობა, დანაშაული, ოჯახური ძალადობა, ბავშვის შრომის გამოყენება და ა. შ.
- **საზოგადოებრივი უსაფრთხოება** - ეთნიკური, რელიგიური და მსგავსი სოციალური დაძაბულობები
- **პოლიტიკური უსაფრთხოება** - პოლიტიკური რეპრესიები, ადამიანის უფლებების დარღვევა და ა.შ.

„ადამიანური უსაფრთხოება“ - არის კონცეფცია, რომელიც მიმართულია ძირითადი სასიცოცხლო ადამიანური ფასეულობების დაცვისკენ, ხელს უწყობს ადამიანის თავისუფლების ხარისხის ზრდას და მის თვითრეალიზაციას.

„ადამიანური უსაფრთხოება“ - ეს არის დაცვა თავისუფლებებისა, რომლებიც ცხოვრების არსს წარმოადგენს. ეს არის





ადამიანების დაცვა კრიტიკული სიტუაციებისა და საყოველთაოდ გავრცელებული საფრთხეებისგან; ადამიანის ძალისხმევისა და მისწრაფებების განმტკიცებაა, რაც გულისხმობს პოლიტიკური, სოციალური, ეკოლოგიური, ეკონომიკური, საომარი და კულტურული სისტემების შექმნას. ეს ყოველივე ერთად კი არის არსებობის, ღირსების დაცვის საფუძველი.

მნიშვნელოვანია, აღინიშნოს, რომ ცხოვრების რიტმის მძაფრი აჩქარება და განვითარების არასტაბილურობა ხელს უწყობს ყოველდღიურ ცხოვრებაში მონაცვლადი ადამიანების რაოდენობის გაზრდას. სამუშაო ადგილის და შემოსავლების დაკარგვის შიში, გარემოს დაბინძურება, ძალადობის საფრთხე უფრო და უფრო აქტუალური ხდება ყოველი ადამიანისათვის. საფრთხეები ზღუდავს ადამიანის არჩევანის თავისუფლებას და შეუძლია უკიდურესი კრიზისის ან კატასტროფის გამოწვევა. ამგვარი რისკების შესახებ წინასწარი შეტყობინება შესაბამისი გამაფრთხილებელი ზომების მიღების და კრიზისის თავიდან აცილების ან მისი შედეგების შემსუბუქების შესაძლებლობას იძლევა.

1.1 ბენდერული მიდგომა ადამიანური უსაფრთხოების მიმართ

ადამიანურმა უსაფრთხოებამ ევოლუცია განიცადა უსაფრთხოების ტრადიციული გაგებიდან, როცა ცენტრში სახელმწიფო იდგა, განმარტებამდე, სადაც ცენტრში - ადამიანია. მან მოიცვა ინდივიდისა და ადამიანის ჯგუფების კეთილდღეობის უზრუნველყოფა მათი ფიზიკური და მორალური ზიანისგან, ასევე შიშისა და შფოთვისგან დაცვის გზით. ადამიანური უსაფრთხოება ემყარება ადამიანის უფლებათა საყოველთაო დეკლარაციას, მამაკაცთა და ქალთა თანასწორობისა და თანაბარუფლებიანობის იდეას. ქალები, მამაკაცები, გოგონები და ბიჭები განსხვავდებიან უსაფრთხოების მიმართ თავიანთი განცდებით,

საჭიროებებით, პრიორიტეტებით და მოქმედებით, რაც გაპირობებულია როგორც მათი გენდერით, ასევე სქესით. ამიტომაც უსაფრთხოების ანალიზის მიმართ კომპლექსური გენდერული მიდგომა გულისხმობს იმ საკითხების ჩართვას, რომლებიც ეხმარება საფრთხეების გამოვლენას ქალებსა და მამაკაცებში. ანალიზის შედეგები, თავის მხრივ, გამოავლენს უსაფრთხოების სექტორის რეფორმირების პროცესში გენდერული პროექტების ჩართვის აუცილებლობას, რაც ყურადღებას მიაქცევს ქალებისა და მამაკაცების სპეციფიკურ საჭიროებებს უსაფრთხოების სფეროში.

გენდერული პროექტები მიმართულია იქითკენ, რომ უსაფრთხოების სექტორმა ყურადღება გაამახვილოს უსაფრთხოების სფეროში მამაკაცებისა და ქალების სხვადასხვა განცდაზე, საჭიროებასა და როლზე და იმაზე, რომ გაუმჯობესდეს რეაგირება ამ განსხვავებულ საჭიროებებზე.

უსაფრთხოების საკითხებში გენდერული სპეციფიკის ინტეგრაციის უზრუნველყოფისთვის ერთ-ერთი მთავარი მიდგომაა, ერთი მხრივ, პოლიტიკური უფლებებისა და ქალების შესაძლებლობების გაფართოება უფრო მეტი გავლენისთვის პოლიტიკურ პროცესებზე და გენდერულად მგრძნობიარე პოლიტიკის ფორმირებისათვის უსაფრთხოებისა და ადამიანის უფლებების სფეროში. მეორე მხრივ, ეს არის ქალთა გაძლიერება თემების დონეზე, იმ საფრთხეების განსაზღვრისათვის, რომლებიც ხელს უშლის მათი უსაფრთხოების განცდას და საკუთარი წინადადებების ჩამოყალიბება იმ სახელისუფლებო სტრუქტურების მიმართ, რომლებიც პასუხს აგებენ ადამიანური უსაფრთხოების უზრუნველყოფაზე.

ქალების თვალსაზრისი უსაფრთხოების საკითხზე ბევრად უფრო ფართოა და სამხედროზე მეტად ადამიანური კატეგორიებით განისაზღვრება. სანამ ქალები თავს უსაფრთხოდ არ გრძნობენ თავიანთ სახლებში და საზოგადოებაში, სანამ აქვთ საფრთხის განცდა თავიანთი და მომავალი თაობის განვითარე-

ბისათვის, შეუძლებელია მშვიდობის შეგრძნება. როცა ქალები თავს უსაფრთხოდ გრძნობენ, როცა შეუძლიათ მობილიზება და შეუფერხებლად გაერთიანება თავიანთი უფლებების უზრუნველყოფისა და მშვიდობის მიღწევისათვის - რეალურია ხანგრძლივი და მდგრადი მშვიდობის შექმნა.

წინამდებარე კვლევაში გამოხატული მოსაზრებები არის იმ საჭიროებებისა და საფრთხეების შეხსენება, რომლებიც ქალების ყოველდღიურობას ახასიათებს და რომელთაც სათანადო ყურადღების მიქცევა და მოგვარება ესაჭიროება.

ქალების ადამიანური უსაფრთხოების უზრუნველყოფა არა მარტო პოლიტიკურად კორექტული აქტია, არამედ ვალდებულებაა, რომელსაც აკისრებს მთავრობას კონვენცია ქალთა დისკრიმინაციის ყველა ფორმის აღმოფხვრის შესახებ, ათასწლეულის განვითარების მიზნები, გაეროს უშიშროების საბჭოს რეზოლუცია 1325 და ადამიანის უფლებების კუთხით არსებული სხვა საერთაშორისო და ეროვნული სამართლებრივი დოკუმენტები.

ქალების ადამიანური უსაფრთხოების უზრუნველყოფა საფუძვლად უნდა დაედოს უსაფრთხოების პოლიტიკის დაგეგმვას - იქნება ეს ადგილობრივ, ეროვნულ თუ გლობალურ დონეზე.

კვლევა ქალთა შორის ადამიანური უსაფრთხოების ხარისხის დასადგენად დასავლეთ საქართველოში

2.1. კვლევის მიზანი და მეთოდოლოგია

კვლევა ჩატარდა 2015 წლის მაისსა და ივნისში. მისი მიზანია ქალთა ადამიანური უსაფრთხოების ხარისხის შესწავლა და განსაზღვრა დასავლეთ საქართველოს 6 ქალაქში.

წინამდებარე კვლევის ამოცანებია:

- ქალების მიერ ადამიანური უსაფრთხოების საკითხის აღქმის შეფასება ეკონომიკური, სასურსათო, ფიზიკური, სოციო-კულტურული, საგანმანათლებლო, ეკოლოგიური და პოლიტიკური მაჩვენებლების მეშვეობით;

- ქალების დამოკიდებულების შესწავლა თავიანთი საცხოვრებელი პირობების მიმართ;

- კვლევის შედეგების გაანალიზება და რეკომენდაციების შემუშავება ეროვნული და ადგილობრივი დონის სახელმწიფო სტრუქტურების წარმომადგენლების, საერთაშორისო და ადგილობრივი საზოგადოებრივი ორგანიზაციების მიმართ დროული რეაგირებისა და პოზიტიური ცვლილებების მიღწევისათვის იმ პრობლემების მოსაგვარებლად, რომლებიც ქალებს ეხება.

კვლევას საფუძვლად უდევს ქალთა ორი ორგანიზაციის მიერ ერთობლივად შემუშავებული მეთოდოლოგია. ინფორ-

მაციის შეგროვებისა და გამოკითხვის ჩატარებისათვის მომზადდა 12 მოდერატორი იმ ახალგაზრდა ლიდერ ქალთაგან, რომლებიც აქტიურად თანამშრომლობენ ფონდ „სოხუმთან“ დასავლეთ საქართველოს 6 ქალაქში.

კვლევა შედგებოდა 3 ეტაპისგან, რომლის დროსაც გამოიყენებოდა რაოდენობრივი და თვისობრივი სტრატეგიები, ინფორმაციის შეგროვების სხვადასხვა მეთოდის ჩართვით.

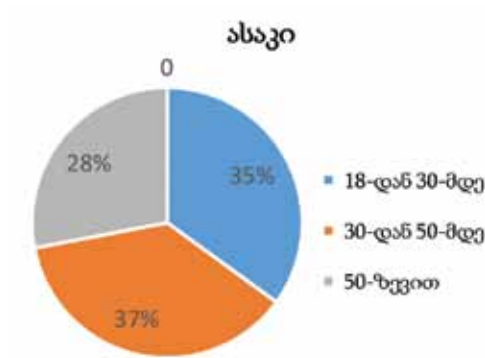
ინფორმაციის შეგროვების ძირითად მეთოდად გამოყენებული იქნა ჯგუფური ანკეტირება, აგრეთვე ფოკუს-ჯგუფი და ჩაღრმავებული ინტერვიუ.

კვლევის მონაწილეთა რაოდენობა შეადგენდა 182 ადამიანს, მათგან 179 ქალია და 3 - მამაკაცი. 120 ადამიანი გამოკითხული იქნა ჯგუფური ანკეტირების მეთოდით, 55 - ფოკუს-ჯგუფებში, ხოლო 7 ადამიანთან ჩატარდა ჩაღრმავებული ინტერვიუ.

კვლევის სამიზნე ჯგუფებს წარმოადგენდნენ ქუთაისში, ნყალტუბოში, ხონში, სენაკში, ფოთსა და ხურჩაში (ზუგდიდის მუნიციპალიტეტის სოფელი, რომელიც ესაზღვრება აფხაზეთს) მცხოვრები ქალები და გოგონები - როგორც ადგილობრივი მოსახლეობა, ასევე იძულებით გადაადგილებული პირები. გამოკითხვაში მონაწილეობდნენ ლიდერი ქალები, ადგილობრივი თემების, სახელისუფლებო სტრუქტურების, სამართალდამცავი ორგანოების და არასამთავრობო ორგანიზაციების წარმომადგენლები.

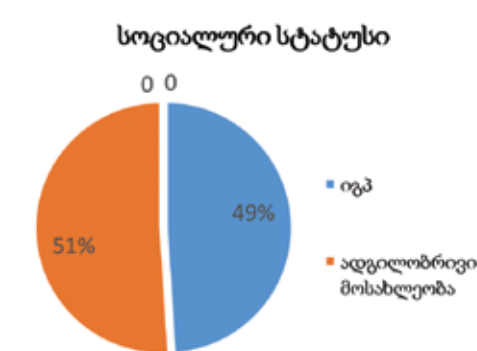
კვლევის შედეგად გამოკითხულ რესპონდენტთა ძირითადი სოციალურ-დემოგრაფიული მახასიათებლები შემდეგნაირად შეიძლება გამოისახოს: მონაწილეთა ასაკი მერყეობდა 18-დან 84 წლამდე (იხ. დიაგრამა №1).

დიაგრამა №1



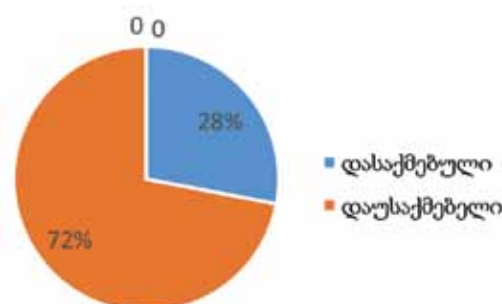
მათ შორის 49% - დევნილია (იგპ), 51% - ადგილობრივი მოსახლეობა (იხ. დიაგრამა №2).

დიაგრამა №2



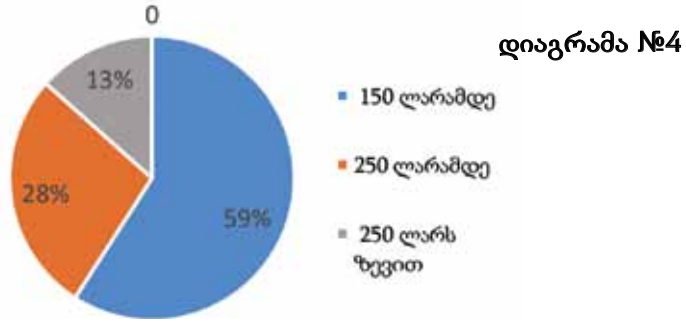
მონაწილეთა დიდი უმრავლესობა, კერძოდ 72% დაუსაქმებელია (იხ. დიაგრამა №3).

დიაგრამა №3



მათი უმეტესობისათვის თვიური შემოსავალი ოჯახის თი-

თოვულ ნევრზე 150 ლარზე ნაკლებს შეადგენს (დაახლოებით 60 აშშ დოლარი) (იხ. დიაგრამა №4)



კვლევის მონაწილეთა ანკეტირება და ინტერვიუ ხდებოდა წინასწარ შემუშავებული კითხვარებით (იხ. დანართი №1 და №2), რომლებიც შეიცავდა როგორც ღია, ისე დახურულ შეკითხვებს. შესაბამისად, ადამიანური უსაფრთხოების სხვადასხვა კატეგორიისთვის შეკითხვები დაჯგუფებული იყო ცალკეულ ბლოკებში.

ყოველი რესპონდენტი, უმთავრესად, ქალები და გოგონები, თავისუფლად საუბრობდა იმ საკითხებზე, რომლებიც უშუალო შეხებაშია მის ადამიანურ უსაფრთხოებასთან და აყალიბებდა თავის მოსაზრებას საფრთხეთა განეიტრალებისთვის აუცილებელი ზომებისა და მათ ცხოვრებაში არსებული პრობლემების მოგვარების თაობაზე.

2.2. ძირითადი შედეგები

ამ თავში განზოგადებულია კვლევის რაოდენობრივი და თვისობრივი შედეგები. კვლევის ძირითად სტრუქტურას წარმოადგენს ანკეტირების გზით მიღებული მონაცემები, რომლებიც გამყარებული და არგუმენტირებულია ფოკუს-ჯგუფებისა და ინდი-

ვიდუალური ინტერვიუს შედეგად მოპოვებული ინფორმაციით.

გამოკითხვასა და ინტერვიუში წამოიჭრა უსაფრთხოების საკითხები, რომლებიც ყველაზე მწვავედ დგას რესპონდენტების წინაშე და ხელს უშლის მათ, რომ თავიანთი ცხოვრება უსაფრთხოდ მიიჩნიონ.

ქვემოთ მოყვანილია ქალების მოსაზრებები თავიანთი პირადი უსაფრთხოების თაობაზე ადამიანური უსაფრთხოების შვიდი კომპონენტის - ეკონომიკური, სასურსათო, ეკოლოგიური, საზოგადოებრივი, პირადი, პოლიტიკური და ჯანმრთელობის უსაფრთხოება - შესაბამისად და მის საფუძველზე შემოთავაზებული რეკომენდაციები არსებული პრობლემების განეიტრალებისა და ქალების ცხოვრებაში მათი შედეგების აღმოფხვრის მექანიზმებზე.

2.2.1. ეკონომიკური უსაფრთხოება

რესპონდენტთა აბსოლუტური უმრავლესობისთვის ყველაზე მწვავე და აქტუალურ პრობლემად დასახელდა ეკონომიკური უსაფრთხოება.

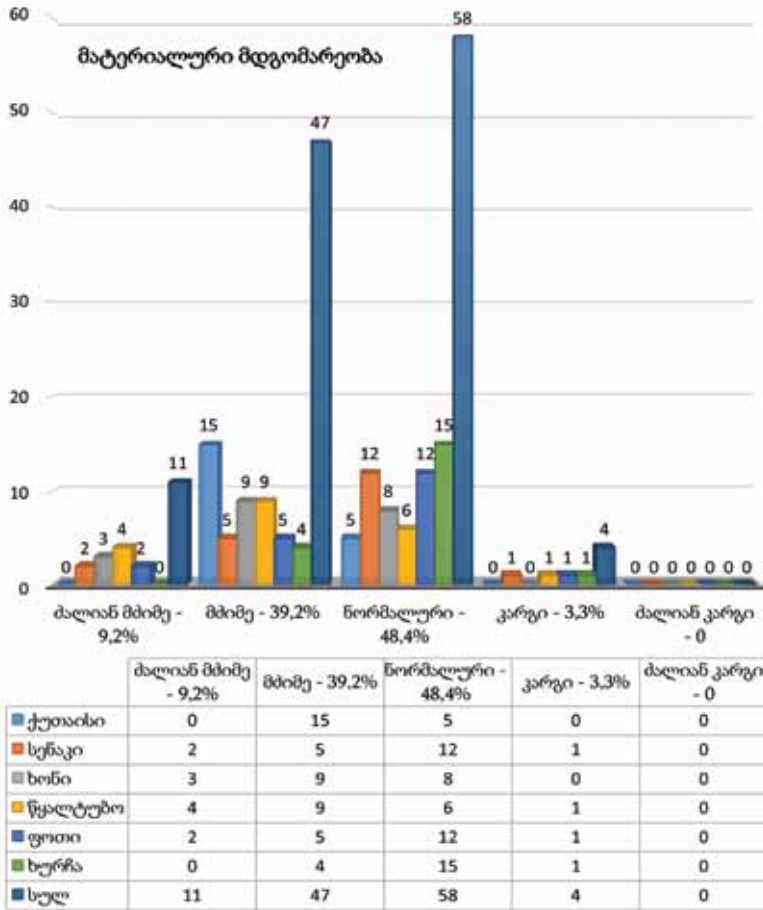
ნიშანდობლივია, რომ გამოკითხულ მონაწილეთა 45% უსაფრთხოების უმწვავეს პრობლემად „უმუშევრობას“ მიიჩნევს. 42,5% შენუხებულია „სიღარიბით და ფულადი რესურსების უქონლობით“, ხოლო 35%-თვის საგანგაშოა „მაღალი ფასები“.

თავის მატერიალურ მდგომარეობას „ნორმალურად“ აფასებს რესპონდენტთა 48,4%, მაშინ როცა 39,2% მიიჩნევს, რომ მისი მდგომარეობა „მძიმეა“. გამოკითხულ ქალთა 9,2%-თვის მისი მდგომარეობა „ძალიან მძიმეა“ და მხოლოდ 3,3%-ს აზრით, არის „კარგი“ (იხ. დიაგრამა №5).

39,2%-თვის ოჯახის მთავარი შემოსავალია თავისი ან ოჯა-



დიაგრამა №5



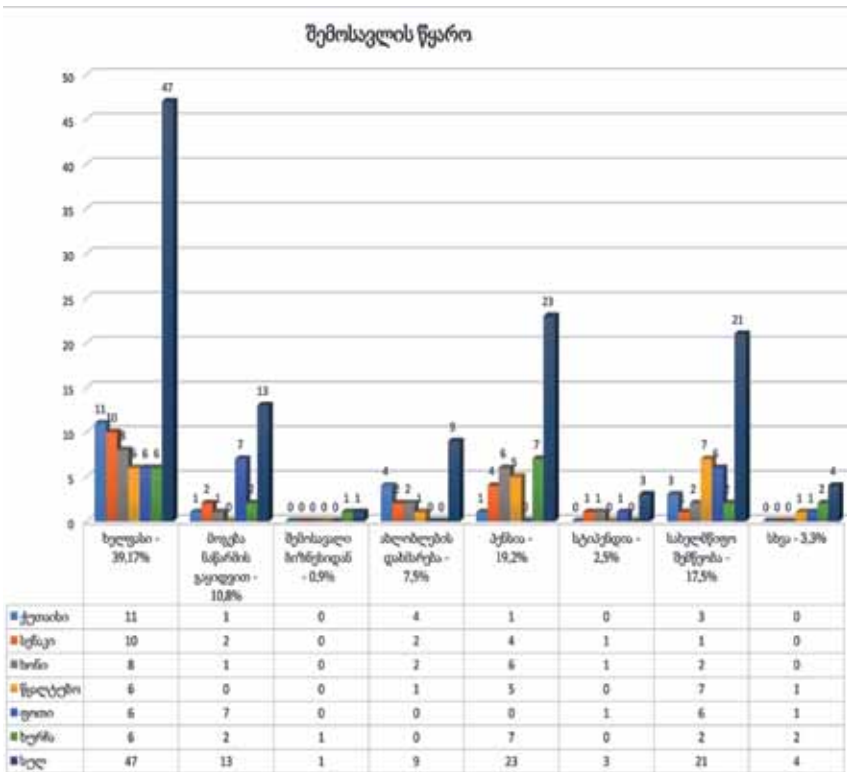
ხის წევრის ხელფასი, თუმცა გამოკითხულთა უმეტესობა აღნიშნავს, რომ, დასაქმების მიუხედავად, მათ არა აქვთ სვალინდელი დღის იმედი - „ვმუშაობ, მაგრამ არა მაქვს გარანტია, რომ სვალ არ შემამცირებენ“. ქალების 22,5%-თვის განგაშის საგანია არასტაბილურობა და უპერსპექტივობა. 16,7% თავისი ეკონომიკური სტაბილურობის საფრთხედ მიიჩნევს „ბანკის

კრედიტებს“.

საგულისხმოა, რომ რესპონდენტთა დიდი ნაწილისთვის ძირითადი შემოსავალია სახელმწიფოს მიერ გაცემული სოციალური უზრუნველყოფა. მაგალითისთვის, გამოკითხულთა 19,2%-ს მთავარი შემოსავალია პენსია, 17,5%-თვის კი - სახელმწიფო შემწეობა. ამ კატეგორიაში, ძირითადად, მოხვდნენ იძულებით გადაადგილებული პირები, რომლებიც თვეში 45 ლარს იღებენ (დაახლოებით 18 აშშ დოლარი) – (იხ. დიაგრამა №6).

თუმცა, უნდა აღინიშნოს, რომ, ქალების გარკვეული ნაწი-

დიაგრამა №6





ლის აზრით, მოსახლეობის მხრიდან შეინიშნება შემწეობებისა და სოციალური დახმარებების მიმართ დამოკიდებულების გაძლიერებული ტენდენცია, რაც ნეგატიურად აისახება მის აქტიურობაზე და მისწრაფებაზე, დამოუკიდებლად გაიუმჯობესოს თავისი მატერიალური მდგომარეობა. აქედან გამომდინარე, რესპონდენტები აუცილებლად მიიჩნევენ, რომ გადაიხედოს და შემუშავდეს სახელმწიფო დახმარების ალტერნატიული სისტემები.

უნდა ითქვას, რომ, შემოსავლის სხვადასხვა წყაროს მიუხედავად, ქალების უმეტესობისთვის ეს სრულებით არ არის საკმარისი ნორმალური არსებობისათვის.

ქალთა 11,7% ხაზს უსვამს დისკრიმინაციის პრობლემას. ერთ-ერთი მტკივნეული საკითხი, რომელსაც კვლევის მონაწილეები შეეხნენ, აღმოჩნდა დისკრიმინაცია ასაკისა და სქესის მიხედვით, რასაც ხშირად აწყდებიან სამუშაოს ძიებისას. როგორც ამტკიცებდნენ, სამუშაოზე მიღების დროს არსებობს გაუხმაურებელი ასაკობრივი ცენზი - „სახელმწიფო სრულებით არ ფიქრობს 40 წელს გადაცილებულ შრომისუნარიან ქალებზე, რომლებიც არც ერთ დაწესებულებას არ აჰყავს სამუშაოზე... როგორ უნდა მივიდნენ ისინი საპენსიო ასაკამდე და როგორ ირჩინონ თავი?“

შემფოთებას იწვევს ქალთა დისკრიმინაცია სქესის მიხედვით, მით უფრო მაშინ, როცა სამუშაო მაღალანაზღაურებადია: „დღეს, ტოტალური უმუშევრობის პირობებში, თუ იღებენ სამუშაოზე, უფრო ხშირად - მამაკაცებს“; „მამაკაცს აქვს მაღალხელფასიან სამსახურში მუშაობის საშუალება, ქალს კი არა!“

ქალებს აფიქრებთ საქართველოს შრომით კანონმდებლობაში არასაკმარისი შრომითი შეღავათები და მხარდაჭერა მედიური ქალებისა და იმ ქალების მიმართ, ვისაც შეზღუდული

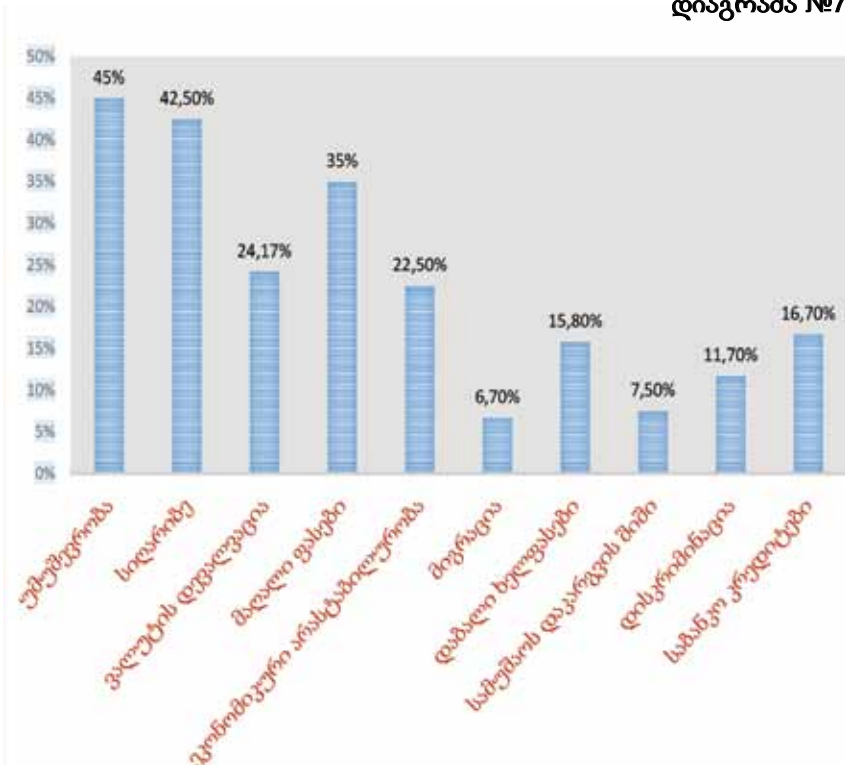
შესაძლებლობის მქონე ბავშვები ჰყავთ.

ერთი მხრივ, აღინიშნა, რომ ბევრი ქალი უარს ამბობს აქტიურ ცხოვრებაზე, რადგანაც მთლიანადაა ჩაფლული საოჯახო საქმეებში და ბავშვებისა და ოჯახის მოვლას უთმობს მთელ დროს. მეორე მხრივ კი - ითქვა ქალებისათვის დამახასიათებელი გარკვეული პასიურობის შესახებაც.

კვლევის შედეგების განზოგადებისა და ქალების მიმართ საფრთხის სიმწვავის ხარისხის მიხედვით ეკონომიკური უსაფრთხოების კატეგორიაში შეიძლება გამოიყოს შემდეგი: (იხ. დიაგრამა №7)

რეკომენდაციები ეკონომიკური

დიაგრამა №7





უსაფრთხოების გაუმჯობესებისათვის

- გენდერული კომპონენტის ინტეგრაცია ქვეყნის მაკრო და მიკროეკონომიკურ პოლიტიკაში;
- ეკონომიკისა და დასაქმების სფეროში არსებული კანონებისა და ნორმატიული აქტების გენდერული ექსპერტიზის ჩატარება და გენდერული თავისებურებების გათვალისწინება სოციალურ-ეკონომიკური გადანაცვლებების მიღების პროცესში;
- შრომით კანონმდებლობაში და დისკრიმინაციის შესახებ კანონში დასაქმების დროს სქესისა და ასაკის მიხედვით დისკრიმინაციის მდგომარეობის დაფიქსირება და ზომების შემუშავება მათი პრევენციისა და აღკვეთისათვის;
- წინადადებების შემუშავება შრომით კანონმდებლობაში შრომითი შეღავათების შეტანის თაობაზე მეტოქური დედებისა და შეზღუდული შესაძლებლობების მქონე ბავშვების დედებისთვის;
- სახელმწიფო სტრუქტურების, მსხვილი და საშუალო სანარმოების და არაკომერციული ორგანიზაციების ხელშეკრულებებში სქესისა და ასაკის მიხედვით დისკრიმინაციის აკრძალვის შესახებ დებულების ჩართვის ადვოკატირება;
- ქალების ინფორმირებულების ამაღლება დასაქმების დროს შრომით უფლებებსა და მათი დაცვის საშუალებებზე;
- ყოველთვიური სოციალური შემწეობის ალტერნატივის შექმნა სახელმწიფო სისტემის სუბსიდიების სახით მცირე მენარმეობისა და თვითდასაქმებისათვის. მაგალითად, ყოველთვიური შემწეობის ნაცვლად – შემწეობის წელიწადში ერთჯერადად გაცემა;
- ეროვნულ და ადგილობრივ დონეზე პროგრამის შემუშავება

ვება მცირე და საოჯახო ბიზნესის განვითარებისათვის. „ბიზნეს-ინკუბატორების“ სისტემის მხარდაჭერა, სადაც ქალებს შეეძლებათ მენარმეობის საფუძვლების შესწავლა და მიიღებენ შემდგომ დახმარებას გადასახადებისგან დროებითი გათავისუფლების, აღჭურვილობის უზრუნველყოფისა და აუთენტიკური სახელმწიფო შენობა-ნაგებობების სარგებლობაში გადაცემის სახით;

- საერთაშორისო და ადგილობრივმა საზოგადოებრივმა ორგანიზაციებმა, ადგილობრივმა ხელისუფლებამ შექმნან, მხარი დაუჭირონ და გააფართოონ საკუთარი საქმის დაწყების მსურველი ქალების კონსულტაციისა და პროფესიული ორიენტაციის სისტემა.

2.2.2. სასურსათო უსაფრთხოება

სასურსათო უსაფრთხოება აღინიშნა, როგორც ერთ-ერთი მნიშვნელოვანი და აქტუალური პრობლემა ქალებისა და მათი ოჯახების ცხოვრებაში. კვლევის მონაწილეთა აზრით, სასურსათო უსაფრთხოების საშიშროება ქვეყანაში არსებული მრავალი პრობლემითაა გამონეული - ეს არის სოციალურ-ეკონომიკური პრობლემები, ეკოლოგიური ცვლილებები, რაც პირდაპირ გავლენას ახდენს ქალებისა და ბავშვების ჯანმრთელობაზე.

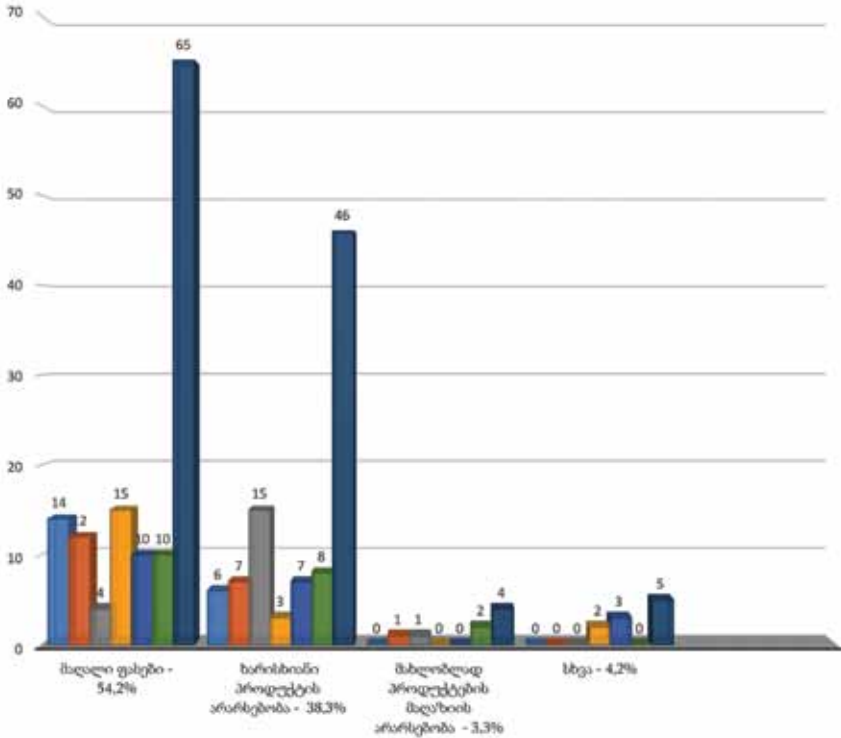
რესპონდენტთა აბსოლუტური უმრავლესობა - 93,3% მიიჩნევს, რომ მათ არ მიუწვდებთ ხელი ხარისხიან და მრავალფეროვან კვების პროდუქტებზე და გამოკითხულთა 54,2%-თვის ამის მიზეზია „მაღალი ფასები“ (დიაგრამა №8).

ნიშანდობლივია, რომ მაღალი ფასები უფრო მეტად ანუხებთ დევნილ ქალებს და ქალაქში მცხოვრებ ქალებს, რომელთაც არ გააჩნიათ საოჯახო მეურნეობა.

გამოკითხული ქალების 38%-ის აზრით, მთავარი სასურ-



რისკები სასურსათო უსაფრთხოებისათვის



	მწვანე რისკები - 54,2%	ბრინჯაოანი პროდუქტების რისკები - 38,3%	მწვანე პროდუქტების მწვანე რისკები - 3,3%	სხვა - 4,2%
ქვითი	14	6	0	0
ორნჯი	12	7	1	0
წითელი	4	15	1	0
მწვანე	15	3	0	2
მწვანე	10	7	0	3
მწვანე	10	8	2	0
სულ	65	46	4	5

სათო საფრთხეა მოხმარების ბაზარზე „ხარისხიანი პროდუქტების არარსებობა“, რაც გამოკითხვის ზოგიერთი მონაწილისთვის გაპირობებულია ქვეყნის ეკონომიკური პოლიტიკით - „*დღეს საქართველოდან გააქვთ ნატურალური და ხარისხიანი პროდუქტები, სანაცვლოდ კი ვიღებთ დაბალხარისხიან იაფ პროდუქტებს*“.

თუკი სოფლად მცხოვრები ქალებისთვის პროდუქტების ხარისხის პრობლემა ნაკლებად დგას, რადგან მათი დიდი ნაწილი თავის საოჯახო მეურნეობას მისდევს და შეუძლია ეკოლოგიურად სუფთა პროდუქტების მოყვანა, ქალაქში მცხოვრები ქალებისთვის შემაშფოთებელია გენმოდირეცირებული პროდუქტების რაოდენობის ზრდა სასურსათო ბაზარსა და მაღაზიებში. მათი მტკიცებით, პრაქტიკულად შეუძლებელია სანდო ინფორმაციის მიღება გასაყიდად გამოტანილი პროდუქტის წარმომავლობისა და შემადგენლობის თაობაზე. როგორც ერთმა რესპონდენტმა აღნიშნა, „*დღეს იმდენად გაიზარდა გენმოდირეცირებული პროდუქტების რიცხვი, რომ კარტოფილის ყიდვის დროსაც კი არ ხარ დარწმუნებული მის ბუნებრიობასა და ხარისხში*“.

ქალებს განსაკუთრებულად აფიქრებთ უხარისხო პროდუქტების ნეგატიური გავლენა ჯანმრთელობაზე - „*როგორც დედას, განსაკუთრებით მადარდებს ბავშვების მომავალი, რადგან უხარისხო და მავნე პროდუქტებმა შეიძლება შეარყიოს მათი ჯანმრთელობა*“.

ახლომახლო სასურსათო მაღაზიების არარსებობა პრობლემას წარმოადგენს აფხაზეთთან მოსაზღვრე სოფელ ხურჩაში მცხოვრები ქალებისათვის - 3,3%.

ქალები შეეხნენ აგრეთვე ვადაგასული პროდუქტების საკითხს და იმას, რომ შესაბამისი სამსახურების მხრიდან მათ გასაღებაზე არ არსებობს სათანადო კონტროლი.

რეკომენდაციები სასურსათო



უსაფრთხოების გაუმჯობესებისათვის

● ხელისუფლების სტრუქტურებმა სრულყოფილ სურსათის უსაფრთხოების კონტროლის სისტემა და გამორიცხონ გენმოდინფიცირებული საკვები პროდუქტების უკონტროლო გავრცელება;

● ჯანმრთელობის დაცვის და უსაფრთხოების მიზნით მომხმარებელთა უზრუნველყოფა ხელმისაწვდომი ინფორმაციით პროდუქტების შესახებ, მათ შორის - ეკოლოგიურ და სოციალურ შედეგებზე მათ მიერ არჩეული პროდუქტის მოხმარების შემთხვევაში;

● სტიმულირებულ და მხარდაჭერილ იქნას მომხმარებელთა უფლებების დამცველი ორგანიზაციების შექმნა;

● შემუშავდეს და მხარდაჭერილ იქნას შესაბამისი სამართლებრივი და ადმინისტრაციული ზომების მიღება, რაც შესაძლებელს გახდის მომხმარებელთა უფლებების დარღვევის შემთხვევაში კომპენსაციის მიღებას შესაბამისი ოპერატიული, სამართლიანი, იაფი და ხელმისაწვდომი პროცედურების გამოყენებით. მსგავსი პროცედურები განსაკუთრებით უნდა ითვალისწინებდეს დაბალი შემოსავლის მქონე მომხმარებლების ინტერესებს;

● დაწყებითი კლასებიდან მოყოლებული, სკოლის დამთავრებამდე შეტანილ იქნას სავალდებულო სამომხმარებლო განათლება გონიერი სამომხმარებლო ქცევის უნარ-ჩვევების შესწავლის, ცოდნის დაგროვებისა და თავიანთი სამომხმარებლო უფლებების დაცვის მიზნით;

● სახელმწიფო სტრუქტურებმა, საერთაშორისო და საზოგადოებრივმა ორგანიზაციებმა განახორციელონ საგან-

მანათლებლო პროგრამები მოსახლეობის სამომხმარებლო განათლების ამაღლებისათვის. მხარი დაუჭირონ მომხმარებლების მუდმივ და უწყვეტ სწავლებას, ინფორმირებას და კონსულტირებას;

- ადგილობრივი თვითმმართველობის ორგანოებმა თავიანთ ტერიტორიებზე განახორციელონ საქონლის ხარისხისა და უსაფრთხოების მუდმივი მონიტორინგი და უზრუნველყონ მოსახლეობის დროული ინფორმირება მონიტორინგის შედეგების თაობაზე;

- ადგილობრივი თვითმმართველობის ყველა ორგანოში ხელი შეუწყონ სპეციალური სამსახურის შექმნას მომხმარებელთა დარღვეული უფლებების დაცვისათვის, რომელიც ასევე პასუხისმგებელი იქნება მომხმარებელთა განათლებაზე მათი უფლებებისა და დაცვის მეთოდების კუთხით და კიდევ - რეგულარული კონსულტაციების მოწყობასა და გამართვაზე მუნიციპალურ ტერიტორიებზე.

2.2.3. ჯანმრთელობის უსაფრთხოება

რესპონდენტთა 49%-ის აზრით, ჯანმრთელობის უსაფრთხოების ყველაზე მწვავე პრობლემა ის არის, რომ მათ ხელი არ მიუწვდებათ ხარისხიან სამედიცინო მომსახურებაზე. ჯანდაცვის ხელმისაწვდომობის საკითხი ახალგაზრდებთან შედარებით უფრო მნიშვნელოვანია საშუალო ასაკს გადაცილებული ქალებისთვის და ასევე განსაკუთრებით სოფელში მცხოვრებთათვის, ვიდრე ქალაქის მკვიდრთათვის.

26,7% მიიჩნევს, რომ ჯანდაცვის სფეროში მთავარი პრობ-

ლემა დაკავშირებულია მედიკამენტების მაღალ ფასებთან, რის გამოც ძნელდება ქალებისა და მათი ახლობლების ბრძოლა დაავადებებთან. გამოკითხულთა 24,2%-მა გამოხატა გულისტკივილი მოსახლეობის ჯანმრთელობის მდგომარეობის გაუარესების გამო (იხ. დიაგრამა №9).

რესპონდენტთა უმეტესობა პოზიტიურად განიხილავდა სა-
დიაგრამა №9

ჯანმრთელობის უსაფრთხოების რისკები



ხელმწიფო რეფორმას ჯანდაცვის სფეროში, კერძოდ, სახელმწიფო პროგრამას C ჰეპატიტის მკურნალობისთვის, უფასო სკრინინგ-ცენტრების არსებობას ქალების დიაგნოსტიკისთვის. განსაკუთრებით აღინიშნებოდა საყოველთაო სამედიცინო დაზღვევის შემოღება. თუმცა საყოველთაო დაზღვევა მხოლოდ 7,5%-ს მიაჩნია ჯანმრთელობის უსაფრთხოების გარანტიად.

რესპონდენტთა აზრით, სახელმწიფო დაზღვევა ფარავს მხოლოდ გადაუდებელ სამედიცინო დახმარებას, მაშინ როცა დიაგნოსტიკისა და მედიკამენტების ხარჯებს თვით პაციენტი

იხდის სრულად ან ნაწილობრივ, რაც ბევრისთვის არ არის ხელმისაწვდომი.

ინტერვიუს დროს არაერთხელ აღინიშნა, რომ კარგი იქნება, თუ სახელმწიფო აანაზღაურებს მედიკამენტების ხარჯსაც, რათა საქმე გადაუდებელ სამედიცინო ჩარევამდე არ მივიდეს - „ობიექტური თუ სუბიექტური მიზეზების გამო ჩვენ ვერ მივდივართ ექიმთან მანამ, სანამ გვიანი არ ხდება და უკვე გადაუდებელი სამედიცინო დახმარება გვჭირდება“.

კვლევამ აჩვენა, რომ 41,7% თავად იხდის სამედიცინო მომსახურების თანხას. მატერიალური სახსრების უქონლობის გამო, ზოგიერთ შემთხვევაში კი მედიცინის საკითხებში მოსახლეობის დაბალი განათლების, სამედიცინო მომსახურების მიღების ნაკლები გამოცდილებისა თუ პაციენტთა დაბალი ინფორმირებულობის გამო კვლევის მონაწილეთა 41,7% მიმართავს თვითმკურნალობას, ექიმებისა და სათანადო დიაგნოსტიკის გარეშე (იხ. დიაგრამა №10).

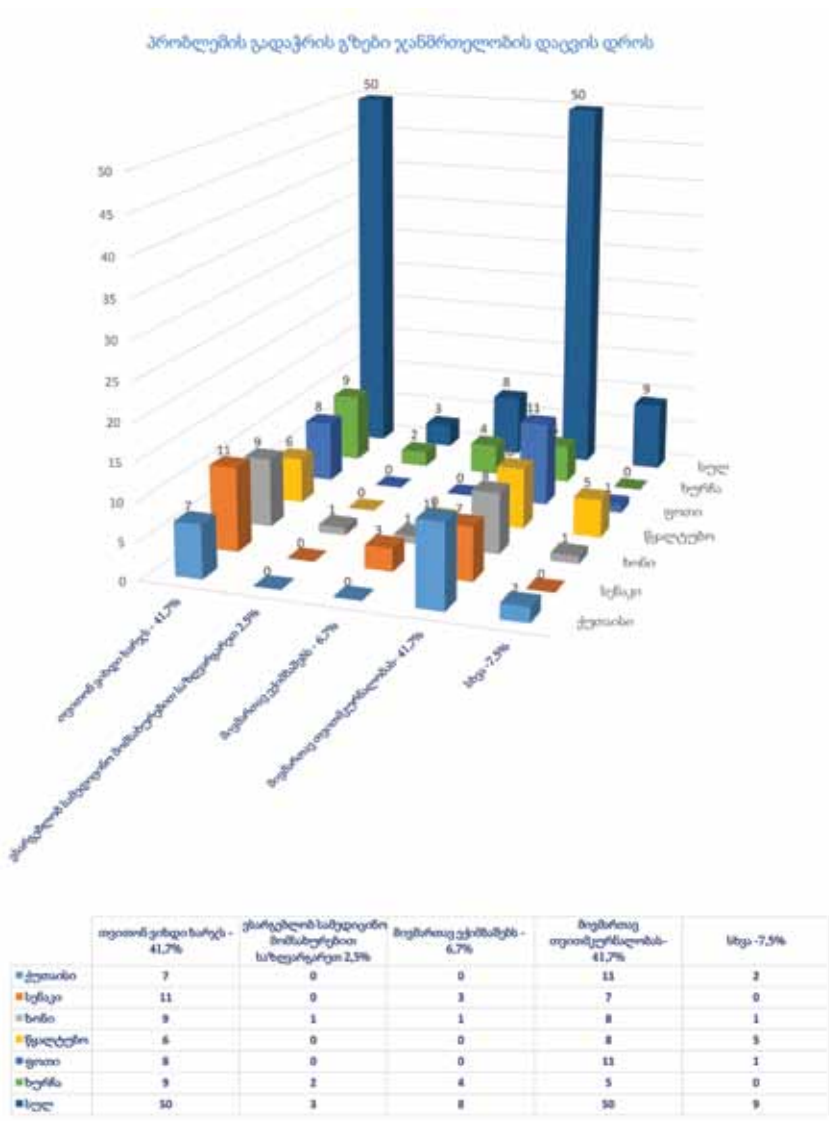
6,7% უპირატესობას ანიჭებს მკურნალობის არატრადიციულ გზებს და მიმართავს ექიმბაშებს. მხოლოდ 2,5%-მა მიუთითა, რომ ამჯობინებს ქვეყნის ფარგლებს გარეთ გასვლას და ფასიანი სამედიცინო მომსახურების მიღებას.

პატარა ქალაქებსა და სოფლებში მცხოვრებ რესპონდენტთა მხრიდან განსაკუთრებით მძაფრად აღინიშნებოდა ექიმთა დაბალი კვალიფიკაციის და სამკურნალო დანესებულებებში არასათანადო ტექნიკური აღჭურვილობის საკითხი.

უნდა ითქვას, რომ დისკუსიების დროს ქალებს ხშირად მოჰყავდათ კავშირი ჯანმრთელობასა და უსაფრთხოების სხვა კატეგორიებს შორის. მაგალითისთვის - მოსახლეობის მძიმე სოციალურ-ეკონომიკური მდგომარეობა, მონაწილეთა დიდი უმ-



დიაგრამა №10



რავლესობის აზრით, ხელს უშლის ხარისხიანი სამედიცინო მომსახურების მიღებას. გარემოს დაბინძურების მაღალი ხარისხი და უხარისხო პროდუქტების რაოდენობის ზრდა სასურსათო ბაზარზე კი უშუალო გავლენას ახდენს მოსახლეობის მდგომარეობის, განსაკუთრებით კი ქალებისა და ბავშვების, ჯანმრთელობის გაუარესებაზე.

რეკომენდაციები ჯანმრთელობის უსაფრთხოების გაუმჯობესებისათვის

- სახელმწიფო სტრუქტურებისა და საერთაშორისო ორგანიზაციების მხრიდან ხელშეწყობა ექიმებისა და სამედიცინო პერსონალის კვალიფიკაციის მუდმივი ამაღლების კუთხით;
- კონტროლის გაძლიერება სამედიცინო მომსახურების ხარისხზე სამედიცინო დაწესებულებების საქმიანობის სისტემატური ანალიზის, ნაკლოვანებების დროულად გამოვლენისა და აღმოფხვრის ზომებზე;
- ზომების მიღება მუნიციპალურ საავადმყოფოებში ხარისხიანი სამედიცინო მომსახურების უზრუნველსაყოფად - სამედიცინო დაწესებულებების აღჭურვა ხარისხიანი ინვენტარით და სანიტარული ტრანსპორტით, კვალიფიცირებული საექიმო კადრებით დაკომპლექტება, შრომითი მოტივაციის სისტემის დანერგვა და ხელფასის ზრდით ექიმების სტიმულირება;
- მოსახლეობის განათლებისა და ინფორმირების გაზრდა ჯანმრთელობისა და ჯანსაღი ცხოვრების წესის კუთხით;
- საყოველთაო სამედიცინო დაზღვევის პაკეტის გადახედვის შედეგად ქალებისა და ბავშვების უზრუნველყოფა ხელმისაწვდომი დიაგნოსტიკითა და მკურნალობით.

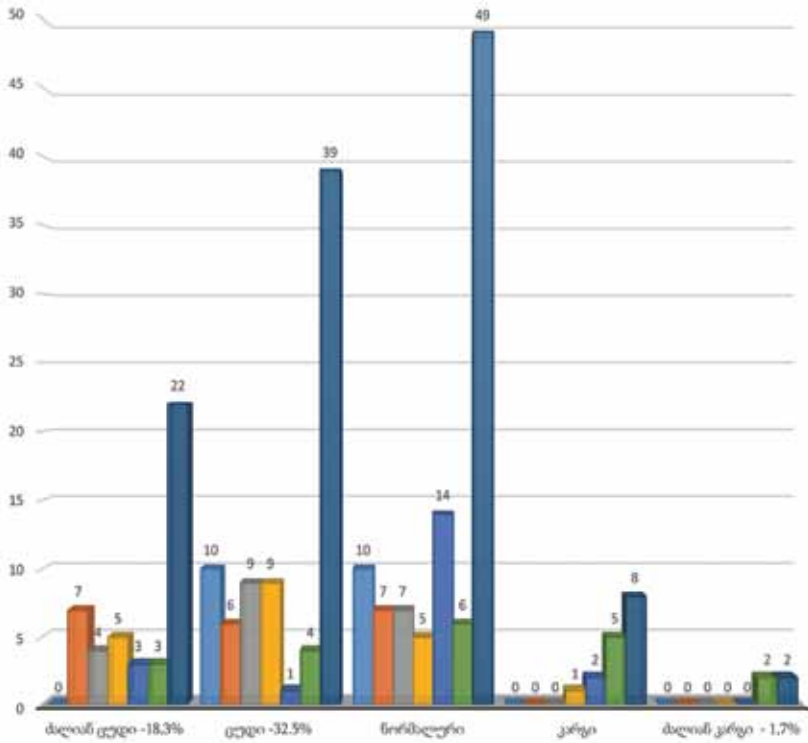
2.2.4. ეკოლოგიური უსაფრთხოება



ქართო ადამიანური უსაფრთხოების ხარისხის შეფასება

რესპონდენტთა 49% გარემოს აფასებს როგორც ნორმალურს, თუმცა 32,5% სანინალმდევოს აფიქსირებს (იხ. დიაგრამა №11).

მიღებული მონაცემებით, რესპონდენტთა 87,5% აღნიშნავს, რომ მათ აქვთ სუფთა წყალი (იხ. დიაგრამა №12). მათთვის უფ-
დიაგრამა №11

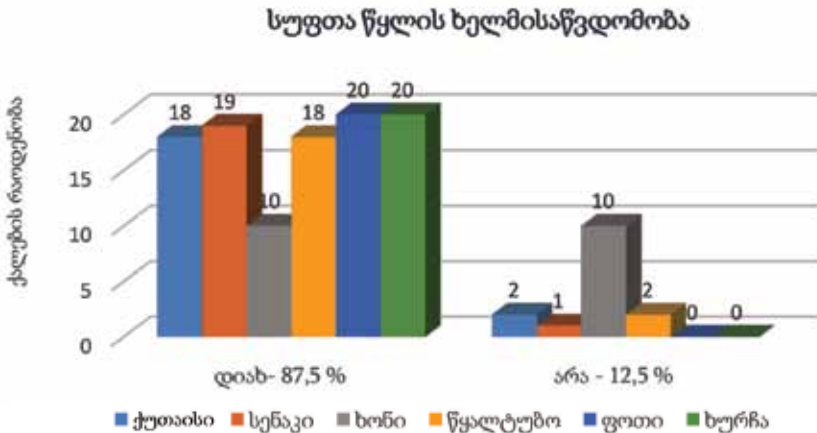


	ძალიან ცუდი -18,3%	ცუდი -32,5%	ნორმალური	კარგი	ძალიან კარგი -1,7%
ქუთაისი	0	10	10	0	0
სენაკი	7	6	7	0	0
ხინი	4	9	7	0	0
წვრილები	5	9	5	1	0
ფოთი	3	1	14	2	0
ხურჩა	3	4	6	5	2
სულ	22	39	49	8	2

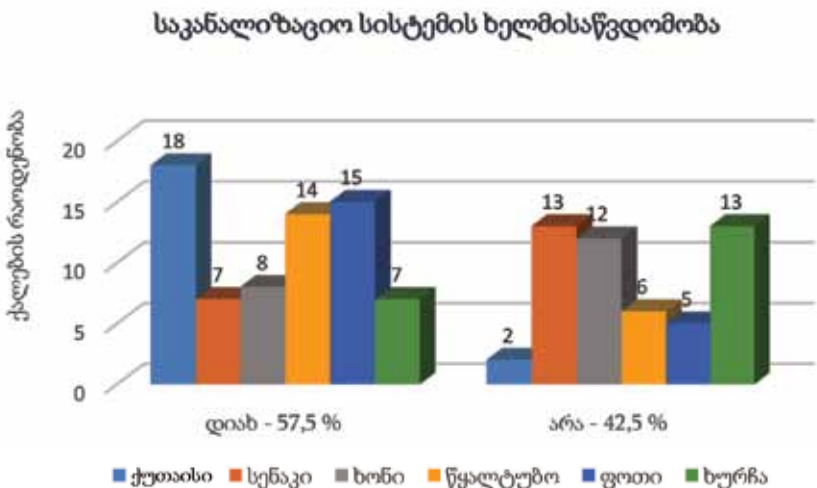
რო მწვავედ დგას საკანალიზაციო სისტემისა და გამწმენდი ნაგებობის პრობლემა.

გამოკითხულ ქალთა 42,5%-მა აღნიშნა, რომ ხელი არ მიუწვდება საკანალიზაციო სისტემაზე, ხოლო 57,5%-მა ხაზი გაუსვა

დიაგრამა №12



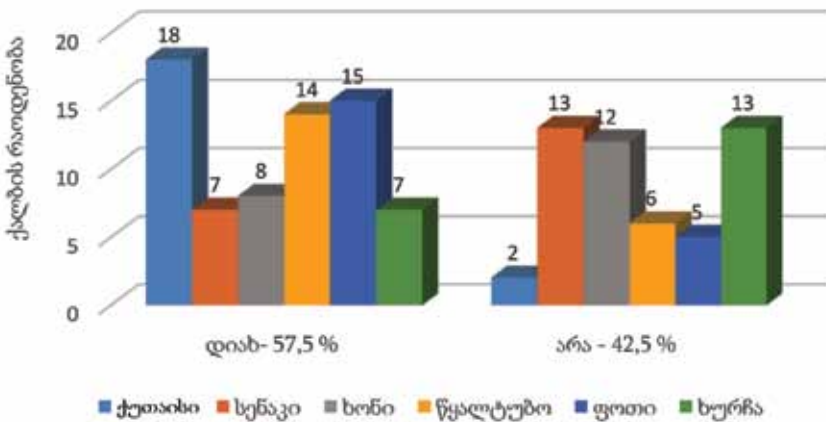
დიაგრამა №13



გამზმენდი ნაგებობების ხელმისაწვდომობას (იხ. დიაგრამა №13, დიაგრამა №14).

ძირითად ეკოლოგიურ პრობლემებად გამოკითხვის მონა-ნილენი ასახელებენ ჰაერის დაბინძურებას, ინფექციური და-
დიაგრამა №14

გამზმენდი საშუალებების ხელმისაწვდომობა



ვადებების საფრთხეს ნაგავსაყრელებზე მყოფი მწერებისა და მღრღნელების გამო. შეშფოთება გამოხატეს ფოთელმა რესპონ-დენტებმა, რომელთაც დაასახელეს ქალაქში არსებული მძიმე ეკოლოგიური ვითარება, რაც გამონვეულია თევზის გადამამუ-შავებელი ქარხნის მიერ ჰაერის დაბინძურებით და თევზის აუ-ტანელი სუნით. ქალები სინანულით აღნიშნავენ, რომ სახელ-მნიფო სათანადოდ არ იცავს მოსახლეობას დაბინძურებისაგან მსგავსი ფაბრიკა-ქარხნების მხრიდან და არ უწყობს ხელს იმ პრობლემების მოგვარებას, რომლებიც ადამიანებს აწუხებს - „ქარხნის მეპატრონეს ურჩევნია, ჯარიმა გადაიხადოს, ვიდრე

შესაბამისი ფილტრი დააყენოს... აქედან გამომდინარე, პრობლემა გადაუჭრელი რჩება... ჩვენ კი ბინძური ჰაერით ვსუნთქავთ, რაც უარყოფითად მოქმედებს ჩვენს ჯანმრთელობაზე“.

გამოკითხვის პრაქტიკულად ყველა რესპონდენტი ხაზს უსვამდა, რამდენად საშიშია და რა უარყოფითი გავლენა გააჩნია ეკოლოგიურ პრობლემებს ჯანმრთელობაზე - პირველ რიგში, ბავშვებზე და ქალების რეპროდუქტიულ ჯანმრთელობაზე.

გამოკითხვის მონაწილეებს აშფოთებთ, რომ სახელმწიფოს არ გააჩნია კრიზისული სიტუაციების მართვის ეფექტური და ანყობილი სისტემა. ერთ-ერთი მონაწილის თქმით, თბილისის ამასწინანდელმა წყალდიდობამ, რომელმაც ადამიანები იმსხვერპლა და შენობები გაანადგურა, თვალსაჩინოდ გამოავლინა, რომ სახელმწიფოს არ შეუძლია თავისი მოქალაქეების დაცვა კრიზისულ სიტუაციებში. აღინიშნა, რომ საკანონმდებლო დონეზე მეტად მნიშვნელოვანია, შეიქმნას საგანგებო სიტუაციებში რისკების მართვის ეფექტური სისტემა.

რეკომენდაციები ეკოლოგიური უსაფრთხოების გასაუმჯობესებლად

- გარემოს სახელმწიფო კონტროლისა და მონიტორინგის გაზრდა და საჯარიმო სანქციების გამკაცრება ფიზიკური პირებისა თუ სანარმოებისთვის გარემოზე ნეგატიური ზემოქმედების გამო;

- მოსახლეობის რეგულარული ინფორმირება გარემოს მდგომარეობის და გარემო ფაქტორების გავლენის შესახებ ადამიანის - განსაკუთრებით ქალებისა და ბავშვების - ჯანმრთელობაზე;

- ეკოლოგიური მართლწესრიგის გაუმჯობესების მიზნით ეკოლოგიური პოლიციის შექმნის თაობაზე საკითხის განხილვის



დანყება;

- ეროვნულ და ადგილობრივ დონეზე გარემოს დაცვის ნახალისება მატერიალური პრემიების დაწესებით გარემოს დაცვაში საუკეთესო წვლილისათვის;

- სახელმწიფომ ეროვნულ და ადგილობრივ დონეზე, აგრეთვე საერთაშორისო და ადგილობრივმა საზოგადოებრივმა ორგანიზაციებმა აქტიურად დაუჭირონ მხარი და გასწიონ სამუშაო მოსახლეობის ეკოლოგიური აღზრდისა და საცხოვრებელი გარემოს მიმართ პასუხისმგებლობითი დამოკიდებულების ჩამოყალიბებისათვის - განსაკუთრებული ყურადღება მიექცეს მუშაობას მოზარდ თაობასთან;

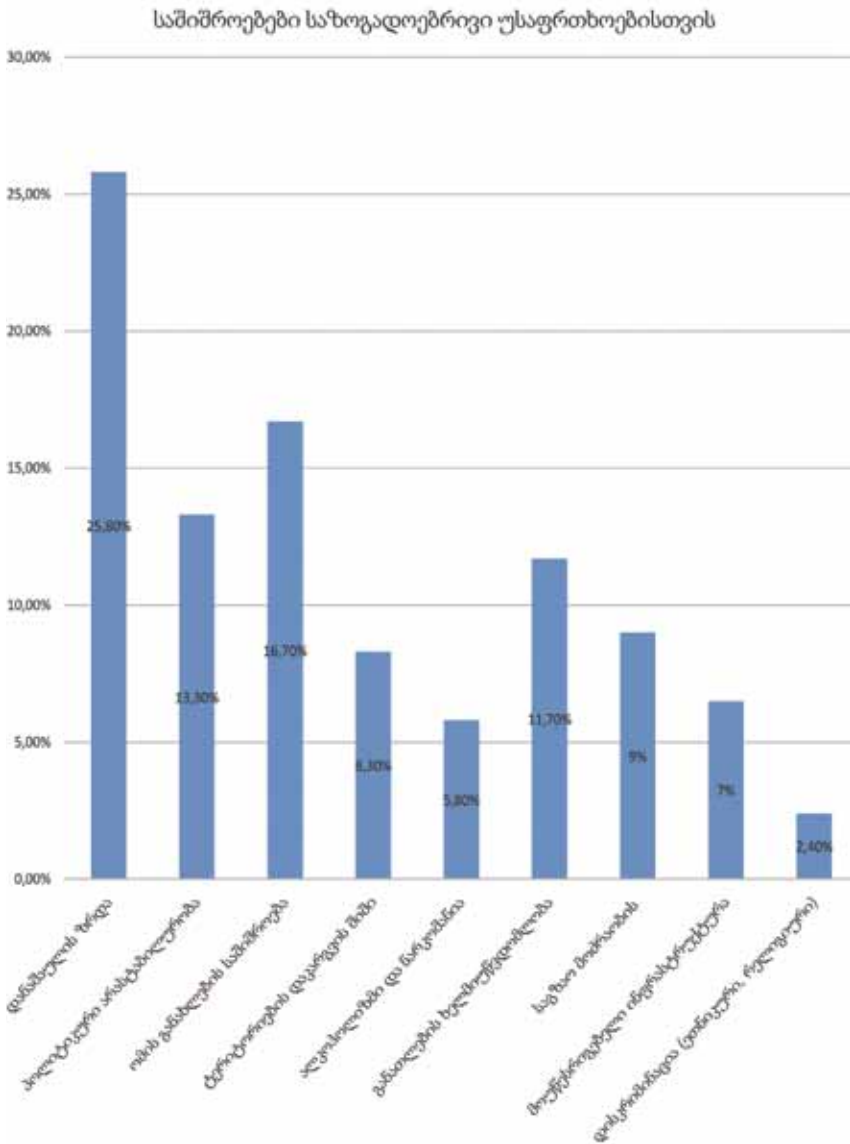
- კრიზისული სიტუაციების მონიტორინგის და მართვის ეფექტური სისტემის შემუშავება ეკოლოგიური კრიზისული მოვლენების პროგნოზის და შესაბამისი ზომების შემუშავების მიზნით მოვლენათა არასასურველი სცენარით განვითარების თავიდან ასაცილებლად.

2.2.5. საზოგადოებრივი უსაფრთხოება

ქალთა უმეტესობისათვის საზოგადოებრივი უსაფრთხოების მხრივ ყველაზე დიდი რისკია „დანაშაულის ზრდის“ ტენდენცია ქვეყანაში (25,8%). განსაკუთრებულ შემოფოტებას იწვევს ქალებში „ომის განახლების შიში“ (16,7%), „პოლიტიკური არასტაბილურობა“ (13,3%) და „დაკარგული ტერიტორიები“ (8,3%). საგულისხმოა, რომ ქალების უმეტესობა, რომელსაც ზემოთ აღნიშნული პრობლემები აწუხებს, ცხოვრობს აფხაზეთის მოსაზღვრე სოფელ ხურჩაში.

ქალების 11,7%-ს აგრეთვე აფიქრებს ხარისხიანი განათლების ხელმიუწვდომლობა (იხ. დიაგრამა №15).

საფრთხეთაგან, შედარებით ნაკლებად, მაგრამ მაინც აწუხებთ ქალებს გზების ინფრასტრუქტურა (7%) და საგზაო მოძ-





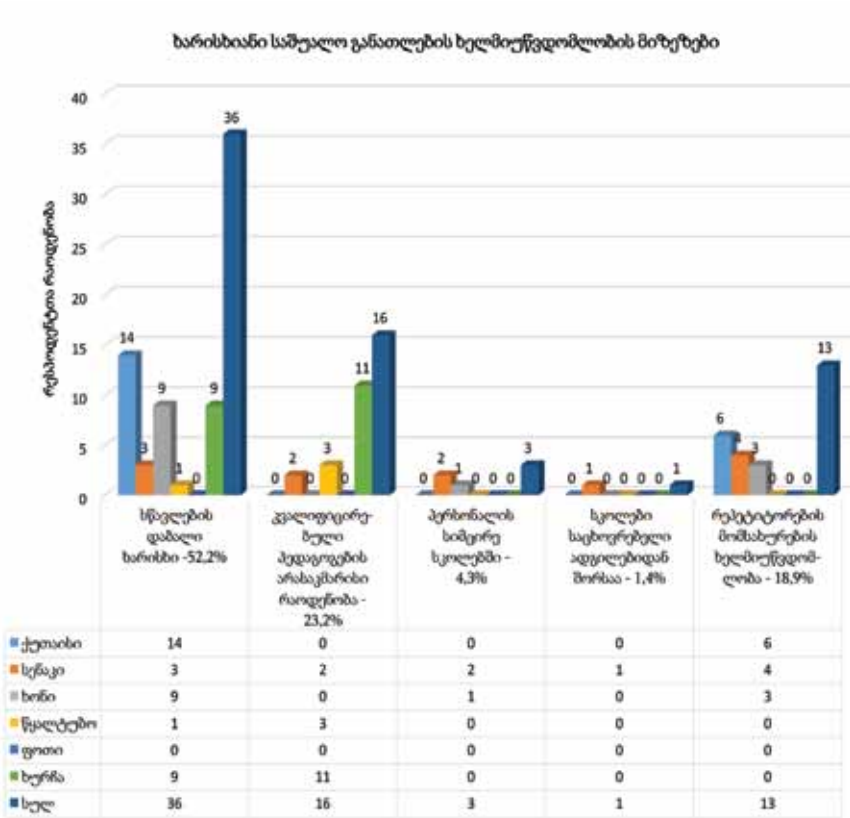
რაობის პრობლემები (9%). ნიშანდობლივია, რომ ქალების 42% არ გრძნობს თავს დაცულად „ფეხით მოსიარულეთა“ როლში, 32%-ს ემინია „საზოგადოებრივი ტრანსპორტით“ მოძრაობის და ნაკლებ საფრთხეს ხედავს, თუკი თავად იმყოფება საქესთან (10,8%), ან მგზავრობს ახლობლის ავტომობილით (9,2%).

ყველაზე ნაკლებად აღელვებს ქალებს „ნარკომანია და ალკოჰოლიზმი“ (5,8%) და „უმცირესობების დისკრიმინაცია“ (2,4%).

საზოგადოებრივი უსაფრთხოების კატეგორიაში ცალკე ყურადღება დაეთმო განათლების საკითხებს. შესწავლილი იქნა ისეთი საკითხები, როგორცაა „საშუალო და უმაღლესი განათლების ხელმისაწვდომობა“ და მიზეზები, რომლებიც აფერხებს ხარისხიანი განათლების მიღებას. გამოკითხულ ქალთა 64%-მა აღნიშნა, რომ მათთვის ხელმისაწვდომია ხარისხიანი განათლება, 36%-მა კი უარყოფითი პასუხი გასცა.

მიზეზებში, რომლებიც ხარისხიანი საშუალო განათლების მიღებას აფერხებს, ქალებმა უმთავრესად „სწავლების დაბალი ხარისხი“ დაასახელეს (52,2%). ქალების 23,2% აღნიშნავედა „კვალიფიცირებული პედაგოგების არასაკმარისი რაოდენობის“ პრობლემას. 18,9% გამოხატავდა შეშფოთებას რეპეტიტორებისთვის გადასახდელი თანხის უქონლობის გამო. საყურადღებოა, რომ გამოკითხვის ბევრი მონაწილის აზრით, სკოლა ვერ აძლევს მოსწავლეებს უმაღლეს სასწავლებლებში ჩარიცხვისთვის საკმარის ცოდნას. აქედან გამომდინარე, არსებობს რეპეტიტორების მომსახურების აუცილებლობა (იხ. დიაგრამა №16)

შეკითხვაზე - ხარისხიანი უმაღლესი განათლების ხელმისაწვდომობის თაობაზე - ქალების 52,5%-მა უარყოფითად უპასუხა,



ხოლო 47,5% მიიჩნევს, რომ მათ მიუწვდებათ ხელი ხარისხიან უმაღლეს განათლებაზე.

კითხვაზე, კონკრეტულად რა აფერხებს ხარისხიანი უმაღლესი განათლების მიღებას, 47,5%-მა უპასუხა „ძალიან ძვირია სტუდენტების შენახვა სახლიდან შორს“.

ამ შეკითხვის მაღალი სტატისტიკა გაპირობებულია იმ ფაქტით, რომ კვლევის მონაწილეთა ძირითადი ნაწილი ცხოვრობს პატარა ქალაქებსა და სოფლებში, უმაღლესი სასწავლებლებიდან შორს და, ბუნებრივია, უმაღლესი განათლების მიღება უკავშირ-

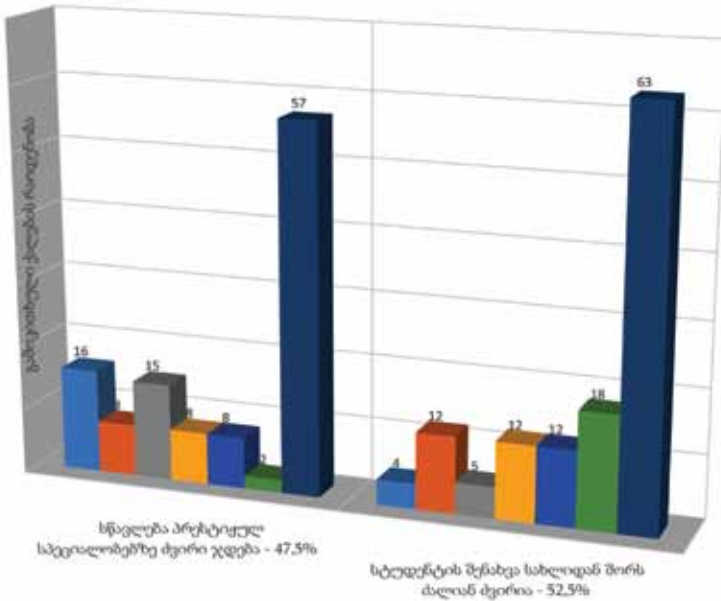
ქართვ ადმინური უსაფრთხოების ხარისხის შეფასება

დება ისეთ საკითხებს, როგორებიცაა: სატრანსპორტო ხარჯები, ბინის დაქირავება, კვების დამატებითი ხარჯები, რაც ბევრი მათგანისთვის რთულია და გაუსაძლის ტვირთს წარმოადგენს.

რესპონდენტთა 52,2%-მა მთავარ პრობლემად დაასახელა „მაღალი ფასები პრესტიჟული პროფესიების დაუფლებისათვის“ (იხ. დიაგრამა №17).

მიუხედავად იმისა, რომ დღეს სახელმწიფო იძლევა გრანტების მიღების შესაძლებლობას და ნაწილობრივ ან სრულად ფა-
დიაგრამა №17

ხარისხიანი უმაღლესი განათლების ხელმისაწვდომობის პრობლემები



	სწავლება პრესტიჟულ სპეციალობებზე ძვირი ჯდება - 47,5%	სტუდენტის შენახვა სახლიდან შორს ძალიან ძვირია - 52,5%
ქვთაიში	16	4
სენიკო	8	12
ბინი	15	5
წვალბუბო	8	12
ფოთი	8	12
ხურჩა	2	18
სულ	57	63

რავს სწავლის თანხას, ბევრი პრესტიჟული პროფესიის გადასახადს ეს გრანტები არ ანაზღაურებს. მსჯელობის დროს აღინიშნა ისიც, რომ პოპულარული პროფესიების ზრდის ტენდენცია საფრთხის ქვეშ აყენებს ძალიან მნიშვნელოვან პროფესიებს.

რეკომენდაციები საზოგადოებრივი უსაფრთხოების უზრუნველყოფისათვის

დანაშაულის პრევენცია

- მოსახლეობის ინფორმირება ტელევიზიისა და რადიოს, ბეჭდური და ელექტრონული მედიის მეშვეობით დანაშაულის და სამართალდარღვევების პროფილაქტიკის და მათთან ბრძოლის მიმართულებით ჩატარებული საქმიანობის შესახებ;

- ეკონომიკური, სოციალური და კულტურული პირობების შექმნა სოციალურად საშიში ოჯახებისა და ბავშვების მდგრადი და ჰარმონიული განვითარების უზრუნველყოფისათვის - მათ შორის ზნეობრივი და სამართლებრივი კულტურის განვითარების, მოტივაციის და ორიენტაციის ჩამოყალიბება სოციალურად პოზიტიურ ქცევაზე.

მშვიდობისა და ტოლერანტობის კულტურა

- საბავშვო ბალებსა და სკოლებში გაკვეთილების და კლას-გარეშე ღონისძიებების ჩატარება ბავშვებსა და მოზარდებს შორის ტოლერანტობისა და მშვიდობის კულტურის პრინციპების სწავლისთვის, ასევე მოსწავლეებში გაცნობიერებული წარმოდგენის ჩამოყალიბება ადამიანთა სხვადასხვა ჯგუფის და დაჯგუფების როლზე, ადამიანთა სხვადასხვა ეთნონაციონალობის, რელიგიური და სხვა კუთვნილების, გარშემომყოფთა უფლებების და სხვა მოსაზრებების აღიარება და პატივისცემა

- მშვიდობის და ტოლერანტობის პროპაგანდა სატელევიზიო და რადიოგადაცემების მეშვეობით



განათლების ხელმისაწვდომობა

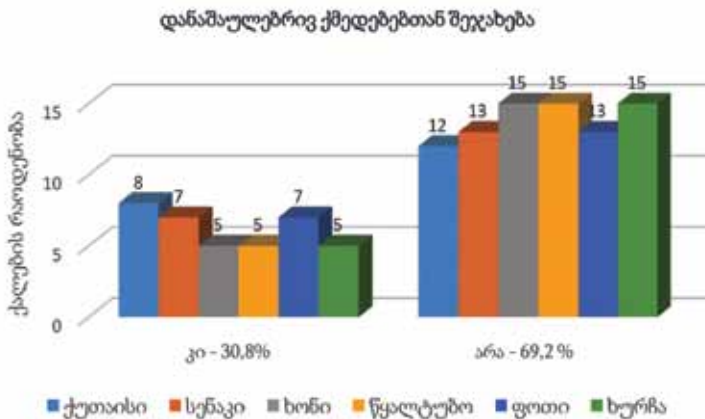
- სწავლის გადასახადის შეღვათიანი სისტემის შექმნა სოფლებსა და რაიონებში მცხოვრები სტუდენტებისთვის;
- სტუდენტური ქალაქების შექმნა და უფასო ან ნახევრად-უფასიანი საცხოვრებლის შეთავაზება სტუდენტებისთვის სწავლაში მათი წარმატებისა და მოსწრების მიხედვით და ოჯახის სოციალური მდგომარეობის გათვალისწინებით.

2.2.6. პირადი უსაფრთხოება

უნდა აღინიშნოს, რომ ქალებში პირადი და ფიზიკური უსაფრთხოების შეგრძნების დონე, კვლევის მონაცემების მიხედვით, საკმაოდ მაღალია. მიღებული მონაცემებით, ქალთა 30,8%-ს პირადად მოუხდა შეჯახება მისი ცხოვრებისა და საკუთრების წინააღმდეგ მიმართულ დანაშაულთან (იხ. დიაგრამა №18).

ამასთან შედარებით ცოტათი ნაკლები (21,7%) აღიარებს, რომ განუცდია ფიზიკური და ფსიქოლოგიური ძალადობა ოჯა-

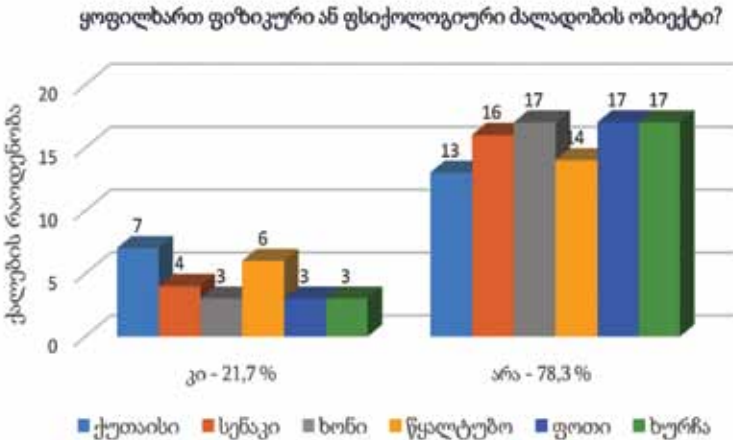
დიაგრამა №18



ის ნევრების ან ახლობლების მხრიდან (იხ. დიაგრამა №19).

თუმცა ჯგუფებში მსჯელობის დროს ხშირად აღნიშნავდნენ, რომ თითქმის ყოველი ქალია ოჯახში ძალადობის ობიექტი - ფი-

დიაგრამა №19



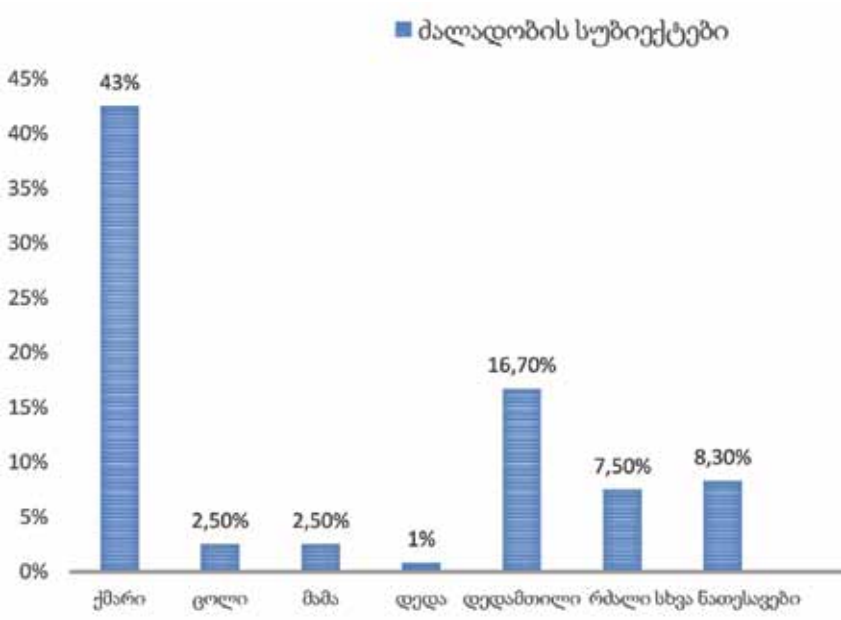
ზიკურის თუ არა, ფსიქოლოგიურის მაინც. ბევრი აღიარებდა, რომ ეს არის საკითხი, რომელზეც ხმამაღლა საუბარი მიუღებელია და ბევრი ქალისთვის დახურულად რჩება - „ფიზიკური ძალადობა იმდენადაა გავრცელებული, რომ თითქმის ყველგან ხდება, მაგრამ არსებული მენტალიტეტისა თუ კომპლექსების გამო ის არ სცილდება ოჯახის საზღვრებს და პრობლემაც მოუგვარებელი რჩება“.

ფიზიკური თუ ფსიქოლოგიური ძალადობის მთავარ სუბიექტებად აღნიშნულნი არიან: ქმარი (42,2%), დედამთილი (16,7%), რძალი (7,5%), მშობლები (2,5%), სხვა ნათესავები (8,3%) (იხ. დიაგრამა №20).

აქედან გამომდინარე, შეიძლება ვაკეთდეს დასკვნა, რომ ქალთა მიმართ ძალადობის თემა საკმაოდ ტაბუდადებულია,



დიაგრამა №20



ხოლო ქალების სამართლებრივი განათლება გენდერული ძალადობის სახეებსა და ფორმებზე და მის წინააღმდეგ ბრძოლის გზებზე, საკმაოდ დაბალია.

ისეთი საკითხები, როგორცაა ძალადობის მსხვერპლთა თავშესაფრების არასაკმარისი რაოდენობა, მსხვერპლის დაცვის ეფექტური სისტემის არარსებობა, ეკონომიკური არაკეთილდღეობა, ნაადრევი და გაუაზრებელი ქორწინება, მოყვანილი იყო როგორც ძალადობის და ამ სოციალურ ბოროტებასთან წინააღმდეგობის დროს ქალების პასიურობის მიზეზები.

ნიშანდობლივია, რომ ქალების უმრავლესობისთვის დანაშაულებრივი ხელყოფისგან ძირითადი დაცვა სამართალდამცავი ორგანიზაცია.

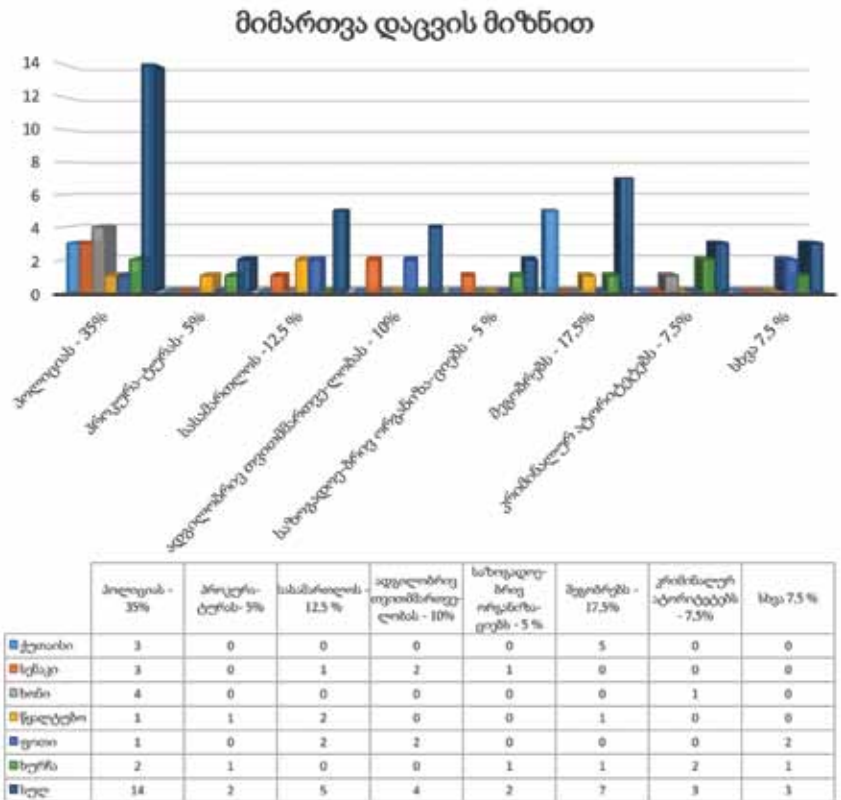
დანაშაულის შემთხვევაში, ქალთა 35%-ს დახმარებისთვის მიუმართავს პოლიციისთვის, 17,5% დახმარებას ეძებდა მეგობ-

რებსა და ნაცნობებში, ხოლო 12,5% უპირატესობას ანიჭებდა სასამართლოს.

არანაკლებ მნიშვნელოვანია, რომ ადგილობრივ ხელისუფლებას დახმარებისთვის მიმართა ქალების 10%-მა და მხოლოდ 5%-მა - საზოგადოებრივ ორგანიზაციას და პროკურატურას. რესპონდენტთა 7,5%-ის მტკიცებით, ისინი დახმარებისთვის მიმართავდნენ „კრიმინალურ ავტორიტეტებს“ (იხ. დიაგრამა №21).

რეკომენდაციები პირადი უსაფრთხოების

დიაგრამა №21





უზრუნველყოფისათვის

- საერთაშორისო ორგანიზაციებმა და სახელმწიფო სტრუქტურებმა შექმნან, დააფინანსონ და კოორდინაცია გაუწიონ ხელმისაწვდომი ცენტრების ქსელს და მომსახურებას გადაუდებელი დახმარებისთვის, ძალადობის მსხვერპლის რისკის მქონე და ძალადობის მსხვერპლი ქალებისა და მათი შვილებისთვის დროებითი საცხოვრებლის შეთავაზებით;

- ქალების ეკონომიკური დამოუკიდებლობის განმტკიცების ხელშეწყობა ძალადობის ყველა ფორმის მიმართ მათი მონყვლადობის შემცირების მიზნით;

- სოციალური მუშაკის როლის გაძლიერება ძალადობის პრევენციისთვის;

- ძალადობის პრევენციის ვებ-გვერდის შექმნა, რომელზეც განთავსდება ქალთა მიმართ ძალადობის მონაცემთა ბაზა, ინფორმაცია ძალადობის მიზეზებისა და შედეგების, აგრეთვე მისი აღკვეთის ეფექტური მეთოდების შესახებ. ამას გარდა, საიტზე აისახება ინფორმაცია „ცხელ სატელეფონო ხაზებზე“, ორგანიზაციებსა და სამსახურებზე, რომლებიც დახმარებას უწევენ ძალადობის მსხვერპლს;

- მუშაობა მასმედიასთან, საინფორმაციო კამპანიების მხარდაჭერა და დაფინანსება გენდერული ძალადობის პრობლემის მიმართ ფართო საზოგადოების ყურადღების მიქცევისა და საზოგადოებაში ქალთა მიმართ ძალადობის პრობლემისადმი უარყოფითი დამოკიდებულების შექმნის მიზნით;

- სასკოლო სწავლების პროგრამებში გენდერის, გენდერული ძალადობის სახეების, ფორმების და მის წინააღმდეგ ბრძოლის გზების საკითხების ჩართვა.

2.2.7. პოლიტიკური უსაფრთხოება

პოლიტიკური უსაფრთხოების კატეგორიაში განხილულია შემდეგი საკითხები: მოსახლეობის ხელმისაწვდომობა ინფორმაციისადმი, როგორც ღია საინფორმაციო ურთიერთქმედების საშუალება სახელმწიფოსა და საზოგადოებას შორის, მოქალაქეთა მხრიდან ხელისუფლების ორგანოების საქმიანობის შესახებ ინფორმაციის ხელმისაწვდომობის უფლებების რეალიზაცია და სახელმწიფო გადანყვეტილებების მიღების გამჭვირვალობის უზრუნველყოფა. ამას გარდა, შესწავლილი იქნა მოქალაქეთა და სახელმწიფო სტრუქტურების ურთიერთქმედების ხარისხი.

გამოკითხვის მონაცემებით გამოიკვეთა, რომ, მიუხედავად იმისა, რომ პრაქტიკულად ყველა ქალს აქვს ინფორმაციის მოპოვების შესაძლებლობა, მიღებული ინფორმაციის ობიექტურობა და ხარისხი, აგრეთვე მასმედიის თავისუფლება არაა დამაკმაყოფილებლად ფასდება. აღინიშნა, რომ მედია დღეს არ ინვესტს ნდობას და არ არის თავისუფალი - *„ვეფიქრობ, რომ მედია დღეს არ არის თავისუფალი და კონტროლდება...“*, *„გარკვეული ტელემაუნწყებლები და ბეჭდური მედია კონკრეტული ჯგუფებისა და პარტიების ინტერესებს უწევენ პროპაგანდას“*.

ერთ-ერთი მთავარი საკითხი, რომელიც აღელვებს ქალებს, არის მედიის მხრიდან ნეგატიურ და არა პოზიტიურ მოვლენებზე ფოკუსირების ტენდენცია, რაც, გამოკითხვის მონაწილეთა აზრით, ხელს უწყობს საზოგადოებაში აგრესიის, ნიჰილიზმისა და პესიმიზმის ზრდას.

ინფორმაციის მთავარ წყაროებად რესპონდენტებმა განსაზღვრეს: ეროვნული ტელემაუნწყებლები (58%), რადიო (14,1%) და ინტერნეტი (12,6%) (იხ. დიაგრამა №22).

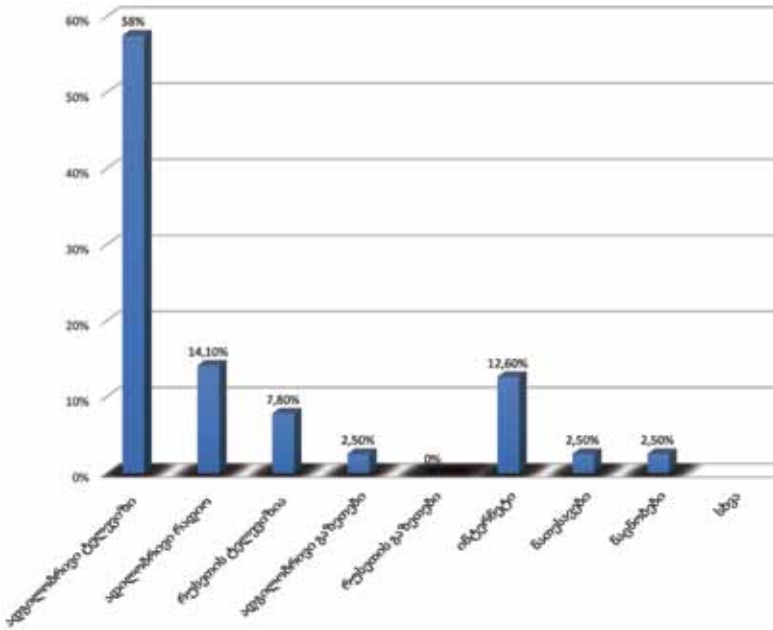
შეკითხვაზე, არსებული პრობლემების მოგვარების თხოვნით მიუმართავთ თუ არა ქალებს ადგილობრივი დონის ჩინოვნიკებისთვის, რესპონდენტთა 59%-მა უარყოფითად უპასუხა. (იხ. დიაგრამა №23).

უნდა აღინიშნოს, რომ პრობლემაზე რეაგირების დონეს ქალთა უმრავლესობა არაა დამაკმაყოფილებლად აფასებს. ქალების



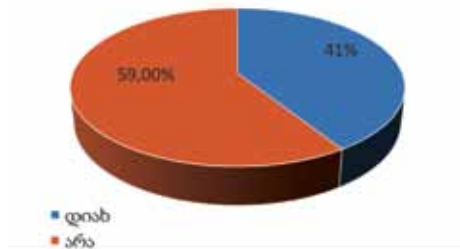
დიაგრამა №22

ინფორმაციის წყაროები

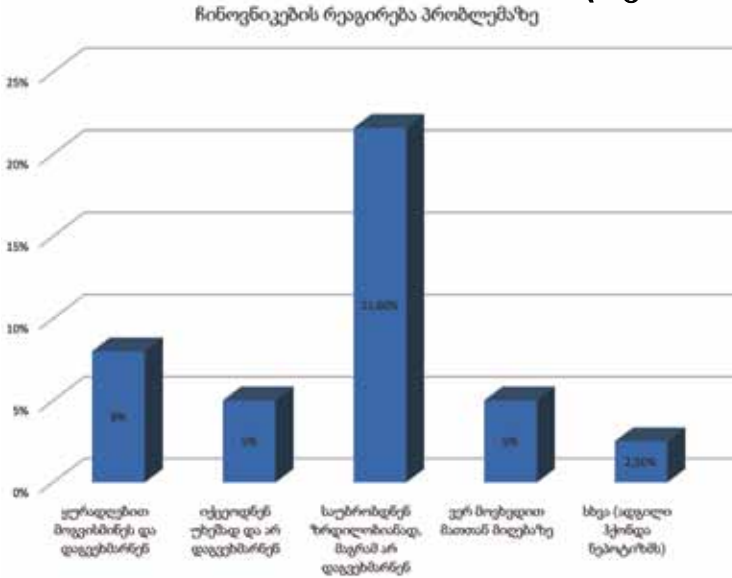


დიაგრამა №23

გქონდათ თუ არა ურთიერთობა ჩინოვნიკებთან



21,6% აფიქსირებს, რომ გულთბილად მიიღეს, მოუსმინეს, მაგრამ ამას პრობლემის გადაჭრა არ მოჰყოლია. 5%-მა აღნიშნა, რომ ჩინოვნიკები უხეშად იქცეოდნენ და არ დაეხმარნენ. მხოლოდ 8%-მა უპასუხა, რომ გაენიათ დახმარება (იხ. დიაგრამა №24).



რეკომენდაციები პოლიტიკური უსაფრთხოების უზრუნველსაყოფად

- მხარდაჭერა პროგრამებისა, რომლებიც მიმართულია აქტიური მოქალაქეების (ადგილობრივი საზოგადოების ნარ-მომადგენლები) სწავლებისა და სამოქალაქო ინიციატივების-კენ სამოქალაქო მონაწილეობის და მათი ინტერესების დაცვის ფორმების, მეთოდების და პრინციპების შესახებ;
- სამოქალაქო კონტროლის გაძლიერება ადგილობრივი ხე-ლისუფლების მუშაობაზე და მოქალაქეთა აქტიური ჩართვა ადგილობრივი პოლიტიკის ფორმირებაში საზოგადოებრივად მნიშვნელოვანი საკითხების ასახვით;
- მოქალაქეთა მონაწილეობის ხელშეწყობა ადგილობრივი ბიუჯეტის ფორმირების დროს საზოგადოებაში არსებული პრობლემების გათვალისწინებისა და მათი გადაჭრის მიზნით;
- სამოქალაქო საზოგადოებასთან უკუკავშირის ეფექტური სისტემის შექმნის ხელშეწყობა.



III თაზი

დასკვნები და საერთო რეკომენდაციები

კვლევამ, რომელიც ეხება ქალების მიერ ადამიანური უსაფრთხოების ხარისხის შეფასებას, კიდევ ერთხელ დაადასტურა გენდერული სპეციფიკის გათვალისწინების მნიშვნელობა ადამიანური უსაფრთხოების საკითხის შესწავლისას. მიუხედავად იმის, რომ წინამდებარე კვლევამ გამოავლინა რიგი საფრთხეებისა, რომლებიც საერთოა ქალებისა და მამაკაცებისათვის, რესპონდენტები ხშირად ეხებოდნენ ისეთ საკითხებს, რომლებიც უშუალო გავლენას ახდენენ ქალებზე და საფრთხეს უქმნიან მათ პირად უსაფრთხოებას.

გამოკითხვის მონაცემების შედეგებმა თვალნათელი გახადა, თუ როგორ მოქმედებს ქალთა უსაფრთხოების შეგრძნებაზე რესპონდენტთა გეოგრაფიული საცხოვრებელი ადგილი, სოციალური მდგომარეობა და ასაკი. მაგალითისთვის, თუ ქალაქში მცხოვრები ქალების უმრავლესობისთვის საგანგაშოა სასურსათო უსაფრთხოება, სოფელში მცხოვრები ქალები დაცულად გრძნობენ თავს მინის რესურსებისა და საოჯახო მეურნეობის წყალობით.

ჯანმრთელობის და ხარისხიანი სამედიცინო მომსახურების ხელმისაწვდომობა უფრო მეტად აღელვებთ შუახნის და ხანდაზმულ ქალებს, რომლებიც დიდი ქალაქებისგან მოშორებით ცხოვრობენ. პოლიტიკური არასტაბილურობის, ომის განახლების და ტერიტორიების დაკარგვის საფრთხეები აწუხებთ იძულებით გადაადგილებულ და აფხაზეთის მოსაზღვრე სოფელ ხურჩაში მცხოვრებ ქალებს.

ბევრი პრობლემა, რომელთაც შეეხნენ გამოკითხვის მიმდინარეობისას, საერთო იყო და ერთნაირად აშფოთებს კვლევის მონაწილე ყოველ ადამიანს.

გამოკითხვის მონაცემების განზოგადებისა და შედეგების რეზიუმირებით შეიძლება გაკეთდეს შემდეგი დასკვნები:

❖ განსაკუთრებით მწვავე და აქტუალურ პრობლემად რესპონდენტთა აბსოლუტური უმრავლესობის მიერ დასახელდა **ეკონომიკური უსაფრთხოება**, რომელიც, გამოკითხვის შედეგების თანახმად, დაკავშირებულია ადამიანური უსაფრთხოების პრაქტიკულად ყველა კომპონენტთან. ტოტალური უმუშევრობა, სამუშაო ადგილებისადმი შეზღუდული წვდომა, გენდერული დისკრიმინაცია სამუშაოზე მიღების დროს ხელს უწყობს იმ ქალთა რაოდენობის ზრდას, რომლებიც დასაქმებისა და ხელფასის უკეთესი შესაძლებლობის ძიებაში გადიან ქვეყნის ფარგლებს გარეთ, სათანადო ყურადღების გარეშე ტოვებენ შვილებსა და ოჯახს და ექცევიან ტრეფიკინგის საფრთხის ქვეშ. ეკონომიკური არასტაბილურობა, ეროვნული ვალუტის ელვისებური დევალვაცია, მოსახლეობის დაბალი მატერიალური უზრუნველყოფა აფერხებს ეკოლოგიურად სუფთა და ხარისხიანი პროდუქტების შექმნას, რაც, თავის მხრივ, ნეგატიურად მოქმედებს ქალების რეპროდუქტიულ ჯანმრთელობაზე და ხელს უწყობს დაავადებების ზრდას ქალებსა და ბავშვებში. არასაკმარისი ფინანსური სახსრები და სიღარიბეც მიზეზ-შედეგობრივ კავშირშია საზოგადოებაში კრიმინალის, აგრესიისა და ძალადობის ზრდასთან, რაც ხშირად ქალების წინააღმდეგაა მიმართული. ეკონომიკური პრობლემების გამო, გამოკითხულთა აზრით, ძნელდება უმაღლესი განათლებისა და ხარისხიანი სამედიცინო მომსახურების მიღება.

❖ კვლევის მონაწილეების მიერ **სასურსათო უსაფრთხოების** დონის შეფასებისას შეიძლება გამოიყოს სამი უმთავრესი პრობლემა, რომელიც აღელვებს ქალებს: ა) სურსათის ხელმიუწვდომლობა - შემოსავლების დაბალი დონე, რაც ხელს უშლის მოსახლეობას ხარისხიანი და ნატურალური პრო-

დუქტების შექმნაში მოხმარების მინიმალურ დონეზეც კი; ბ) მომხმარებლებისთვის საფრთხის შემცველი სურსათი - გენეტიკურად მოდიფიცირებული პროდუქტების ზრდა, ინფორმაციის არარსებობა პროდუქტების წარმომავლობის და ჯანმრთელობაზე მათი შესაძლო გავლენის შესახებ; გ) ხარისხიან პროდუქტებზე ფიზიკური ხელმიწვდომლობა - ხარისხიანი სურსათის აუცილებელი ასორტიმენტის არარსებობა ბაზარზე ქვეყნის არასწორი სასურსათო პოლიტიკის გამო. ქალების შემფოთება ხარისხიან პროდუქტებზე არასაკმარისი ხელმისაწვდომობის გამო, უმთავრესად, გამონვეული იყო ბავშვების ჯანმრთელობასა და მათ სრულყოფილ განვითარებაზე ფიქრით.

❖ ჯანმრთელობის მდგომარეობის გაუარესების მთავარ მიზეზებად, კვლევის შედეგების მიხედვით, გამოიყო სიღარიბე და უმუშევრობა, კვების არასრულფასოვანი სტრუქტურა და ხარისხი, უარყოფითი ეკოლოგიური ზემოქმედება. **ჯანმრთელობის უსაფრთხოების** მთავარი საშიშროება, გამოკითხულ ქალთა მოსაზრებით, არის: დაავადების დიაგნოსტიკისა და პრევენციის არასაკმარისი ფინანსური რესურსები, მედიკამენტების მაღალი ფასები, არაპროფესიონალ ექიმთა არსებობა, აგრეთვე კლინიკებისა და საავადმყოფოების არასაკმარისი ტექნიკური აღჭურვილობა, განსაკუთრებით დიდი ქალაქებიდან მოშორებულ დასახლებულ პუნქტებში.

❖ თანამედროვე ეკოლოგიური ვითარება, გამოკითხული ქალების თქმით, სასურველია, უკეთესი იყოს და არადაამაკმაყოფილებლად ფასდება. **ეკოლოგიური უსაფრთხოების** მთავარ რისკებს შორის, რომლებიც ნეგატიურ გავლენას ახდენს ქალების რეპროდუქტიულ ჯანმრთელობაზე, ბავშვებისა და საერთოდ მთელი მოსახლეობის საერთო მდგომარეობაზე, დასახელდა: ჰაერის დაბინძურება, ინფექციის კერები ნაგავსაყრელებზე, გაუმართავი საკანალიზაციო სისტემები და გამწმენდი ნაგებობები. გახშირებული ბუნებრივი კატაკლიზმების და ეკოლოგიური კრიზისული მოვლენების მონიტორინგის და მართვის ეფექტური სისტემის არარსებობა უშუალო საფრთხეა სიცოცხ-

ლისა და საზოგადოების კეთილდღეობისათვის და მოითხოვს შემდგომ სრულყოფასა და მოგვარებას.

❖ **საზოგადოებრივი უსაფრთხოების** მთავარი საშიშროებები, რომლებიც განსაკუთრებით აშფოთებს ქალებს, არის დანაშაულის ზრდა, პოლიტიკური არასტაბილურობა, ომის განახლების შესაძლებლობა, ტერიტორიების დაკარგვის შიში და ხარისხიანი განათლების ხელმისაწვდომობასთან დაკავშირებული პრობლემები. გამოკითხვის შედეგად მიღებული მონაცემებით გაირკვა, რომ ამ საფრთხეების მიზეზებს რესპონდენტები, უმთავრესად, ეკონომიკურ და მატერიალურ პრობლემებში ხედავენ. გარდა ამისა, ხშირი პოლიტიკური დაპირისპირებები, არასაკმარისი მუშაობა მშვიდობის კულტურისა და ტოლერანტობის პროპაგანდის მიმართულებით, გარკვეულწილად, ხელს უწყობს საზოგადოებაში აგრესიული განწყობის ზრდას და ქნის არახელსაყრელ ნიადაგს საზოგადოების სტაბილური და მშვიდობიანი განვითარებისათვის.

❖ მიუხედავად იმისა, რომ ქალების **პირადი უსაფრთხოების** ხარისხი რაოდენობრივი მონაცემების მიხედვით დიდა და გამოკითხვის მონაწილეთა უმრავლესობა ამბობდა, რომ ან არ გაუგია, ან თავად არ ყოფილა ფიზიკური და ფსიქოლოგიური ძალადობის ობიექტი, კერძო საუბრებში მაინც არაერთხელ აღინიშნა, რომ გენდერული ძალადობა ქალების ერთ-ერთი ყველაზე მთავარი და ხშირი პრობლემაა, რომელზეც დღემდე არ არის მიღებული ხმამაღლა ლაპარაკი. გენდერულ, კერძოდ, ოჯახში ძალადობის თემაზე ტაბუს დადება არა მხოლოდ აფერხებს ამ სოციალურ ბოროტებასთან ეფექტურ ბრძოლას, არამედ ხელს უწყობს მოთმინებას და ქალთა მიმართ ძალადობის მიღებას საზოგადოების მხრიდან, რაც, თავის მხრივ, ქალებს უფრო მონყვლად ჯგუფად ხდის და უქვეითებს წინააღმდეგობის უნარს. უეჭველია, რომ სახელმწიფოს მხრიდან მსხვერპლის დაცვის ეფექტური და არასაკმარისი სისტემა და თვით ქალების სამართლებრივი განათლების დონე თავის უფლებებსა და დაცვის გზებზე ხელს უშლის მათ, წინ აღუდგენ ძალადობას და

თამამად გამოვიდნენ დრომოჭმული სტერეოტიპებისა და ტრადიციების წინააღმდეგ.

❖ მოქალაქეებსა და სახელმწიფო სტრუქტურებს შორის ურთიერთქმედების ხარისხი არადაამკმაყოფილებლად შეფასდა. ქალების უმრავლესობისთვის მთავარ პრობლემად წარმოჩნდა ადგილობრივ დონეზე ბევრი ჩინოვნიკის დაბალი პოლიტიკური კულტურა, ელექტორატის მიმართ ვალდებულებების გაუცნობიერებლობა. საზოგადოების წინაშე სახელმწიფო სტრუქტურების და ჩინოვნიკების ანგარიშგების არარსებობა ხელს უშლის მოქალაქეთა აქტიურ მონაწილეობას გადამწყვეტილების მიღების პროცესში და მოსახლეობის საჭირობოროტო და ყველაზე მწვავე პრობლემების მოგვარებისკენ მიმართული ადგილობრივი პოლიტიკის და ადგილობრივი ბიუჯეტის შემუშავებას. **პოლიტიკური უსაფრთხოების** ერთ-ერთ მნიშვნელოვან პრობლემად იყო აღნიშნული მედიის თავისუფლება, ობიექტურობა და მიუკერძოებლობა, რაც აფერხებს მოქალაქეთა უფლებების რეალიზაციას ხელისუფლების ორგანოების საქმიანობის შესახებ ინფორმაციის ხელმისაწვდომობის კუთხით და სახელმწიფო გადამწყვეტილების მიღების გამჭვირვალობის უზრუნველყოფას.

❖ საინფორმაციო უსაფრთხოების სფეროში, მიუხედავად ინფორმაციის მიღების მრავალფეროვანი წყაროების არსებობისა, მედიის ობიექტურობა, გამჭვირვალობა და თავისუფლების დონე რესპონდენტების მიერ უარყოფითად შეფასდა. აგრეთვე აღინიშნა, რომ საზოგადოებაში აგრესიის მაღალი დონე ტელეეკრანიდან ასე უხვად წამოსული ნეგატიური ინფორმაციითაა გამოწვეული.

❖ წინამდებარე კვლევის დასკვნებიდან გამომდინარე, ადამიანური უსაფრთხოების შვიდი კატეგორიის ყოველ თავთან წარმოდგენილი რეკომენდაციების გარდა, ქვემოთ მოცემულია საერთო რეკომენდაციები ქალების თვალთ დახმადი ადამიანური უსაფრთხოების საკითხების შესწავლის აუცილებლობის და საგულდაგულო ანალიზის ჩატარების გასაცნობიერებლად.

საერთო რეკომენდაციები

- ეროვნული უსაფრთხოების საბჭოსთან აუცილებელია შეიქმნას „გენდერული კომიტეტი ადამიანური უსაფრთხოების საკითხებში“, რომელშიც შევლენ ექსპერტები ადამიანური უსაფრთხოების საკითხებში ქალთა მოძრაობებიდან.

- სახელმწიფოსტრუქტურების ნებისმიერ ანალიზში, კვლევასა და პროგრამაში ინტეგრირებული იქნეს მონაცემები სქესის მიხედვით და გენდერული თემატიკის საკითხები ქალებისა და გოგონების საჭიროებების და პრიორიტეტების გათვალისწინებით.

- ჩატარდეს სისტემატიური კონსულტაციები ადგილობრივ მუნიციპალიტეტებში არსებულ გენდერულ საბჭოებთან, თემის წარმომადგენელ ქალებთან და სამოქალაქო საზოგადოებასთან ადამიანური უსაფრთხოების სფეროში არსებულ პრობლემებზე და მიღებული მონაცემების საფუძველზე შემუშავდეს ეფექტური პოლიტიკა და სტრატეგია ადგილობრივ და ეროვნულ დონეზე.

- ყველა სამინისტროსა და უწყებაში დაინერგოს ინფორმაციის შეგროვების სისტემა სქესის ნიშნით.

- დაინერგოს გენდერულად მგრძობიარე ბიუჯეტირების მიდგომა სახელმწიფო პროგრამებისა და სტრატეგიების დაგეგმვისა და შემუშავების პროცესში, სადაც იქნება ასახული ქალების საჭიროებები და პრობლემები, ამასთან ერთად შემუშავდეს ქალების წინაშე ანგარიშვალდებულების სისტემა.

- შემოტანილი იქნეს გენდერულ საკითხებში სპეციალური სწავლების კურსი სახელმწიფო ჩინოვნიკებისათვის ხელისუფლების ყველა დონეზე.





დანართი №1

ფონდი „სოხუმის“ სოციოლოგიური კვლევა ქალთა ადამიანური უსაფრთხოების საკითხებზე ფოკუს-ჯგუფის მეთოდით

კითხვარი

1. რა ინვევს ყველაზე მეტ შფოთვას თქვენსა და თქვენი ახლობლების ყოველდღიურ ცხოვრებაში? დაასახელეთ შფოთვის მთავარი მიზეზები. როგორ წარმოგიდგენიათ მათი გადაწყვეტა?

2. გაქვთ თუ არა მუდმივი შემოსავლის წყარო? როგორ აფასებთ თქვენს (ან თქვენი ოჯახის) მატერიალურ მდგომარეობას იმისთვის, რომ უზრუნველად იცხოვროთ?

3. ხელმისაწვდომია თუ არა თქვენთვის ან თქვენი შვილებისთვის, შვილოშვილებისთვის, სხვა ნათესავებისთვის ხარისხიანი საშუალო / უმაღლესი განათლება? თუ - „არა“, რას თვლით პრობლემად?

4. რამდენად გაქვთ თქვენ და თქვენს ახლობლებს სრულყოფილი კვების, საკვებად ხარისხიანი პროდუქტების გამოყენების საშუალება? თუ - „არა“, რას თვლით პრობლემად?

5. ხელმისაწვდომია თუ არა თქვენთვის და თქვენი ახლობლებისთვის სუფთა წყალი, საკანალიზაციო სისტემა, გაფილტვრის მონყობილობები? როგორ აფასებთ თქვენი ქალაქის, სოფლის და მთლიანად ქვეყნის სანიტარულ და გარემოსდაცვით მდგომარეობას?

6. შეგიძლიათ თუ არა თქვენ და თქვენი ოჯახის წევრებს მიიღოთ ხარისხიანი და უფასო სამედიცინო დახმარება ავადმყოფობის ან უბედური შემთხვევის დროს? თუ - „არა“, როგორ წყვეტთ ამგვარ პრობლემას?

7. გსმენიათ, თუ არა თქვენ ან თქვენს ახლობლებს ფიზიკური / ფსიქოლოგიური / ეკონომიკური ან სხვა ძალადობის ფაქტების შესახებ თქვენი ან თქვენი ახლობლების ოჯახის წევრების მხრიდან? როგორ წყდება მსგავსი პრობლემა თქვენი დაკვირვებით?

8. როგორ აფასებთ თქვენთვის მოწოდებული ინფორმაციის ხარისხს, საიმედოობას, ოპერატიულობას? რამდენად დაცულია საინფორმაციო სივრცე?

9. რამდენად თვლით დაცულად თქვენი და ზოგადად ქალების შრომის უფლებას ჩვენში? რა საფრთხეები არსებობს?

10. თქვენ ან თქვენი ახლობლები შეხვედრიხართ თუ არა დანაშაულებრივ ქმედებას, რომელიც მიმართული იყო სიცოცხლის,

უსაფრთხოების, ქონების, ინტერესების წინააღმდეგ? ვისგან? ასეთ შემთხვევაში საიდან ელოდებით მეტ დახმარებას?

11. მივიმართავთ თუ არა ადგილობრივი სახელისუფლებო ორგანოებისთვის ან სხვა სახელმწიფო მმართველობისთვის პირადი, საზოგადოებრივი ან სამსახურებრივი საკითხებისთვის? თუ - „კი“, როგორი იყო ამ ვიზიტის შედეგები?

დანართი №2

ფონდი „სოხუმის“ სოციოლოგიური კვლევა ქალთა ადამიანური უსაფრთხოების საკითხებზე

ჩალრმავებული ინტერვიუ ექსპერტთან კითხვები

1. ქალთა ადამიანური უსაფრთხოების დაცვის კუთხით რომელი სფერო მიგაჩნიათ ჩვენს ქვეყანაში ყველაზე დაცულად? ყველაზე დაუცველად?

2. რა მიგაჩნიათ ყველაზე დიდ მიღწევად ჯანმრთელობის დაცვის კუთხით ქვეყანაში? ყველაზე დიდ გამოწვევად?

3. მისაწვდომია თუ არა ქალებისთვის რეპროდუქტიული ჯანმრთელობის დაცვა?

4. თქვენი აზრით, რამდენად იცავს არსებული შრომის კანონი ქალებს?

5. აქვთ თუ არა დასაქმების მაძიებელ ქალებს სპეციფიკური პრობლემები და წინააღობები? რომელი? რა ღონისძიებები გესახებათ ამის დასაძლევად?

6. როგორ თვლით, არის თუ არა ქალი საკმარისად დაცული ოჯახში ძალადობისგან? რა პრობლემებს ხედავთ ამ კუთხით?

7. როგორ ფიქრობთ, რამდენად არის დაცული ქალთა ეკონომიკური უსაფრთხოება? რა საფრთხეებს ხედავთ ამ კუთხით?

8. აქვთ თუ არა ქალებს/გოგონებს სრულყოფილი განათლების შესაძლებლობა? ხომ არ ხედავთ სპეციფიკურ პრობლემებს ამ კუთხით?

9. როგორ უყურებთ გარემოს დაცვის საკითხებს ქვეყანაში და რა საფრთხეებს ხედავთ ამ კუთხით ქალებისათვის/გოგონებისათვის?

10. თვლით თუ არა საჭიროდ უსაფრთხოების სექტორის



რეფორმას ქვეყანაში ქალთა ადამიანური უსაფრთხოების დაცვის მიმართულებით და რა ღონისძიებები გესახებათ საჭიროდ ამ კუთხით?

დანართი №3

ფონდი „სოხუმის“ სოციოლოგიური კვლევა გამოკითხვა-ანკეტა

1. დემოგრაფიული ბლოკი

1. ასაკი
2. საცხოვრებელი ადგილი
3. ეთნიკური კუთვნილება
4. დასაქმების სტატუსი
 - 1) დასაქმებული
 - 2) უმუშევარი
5. სოციალური სტატუსი
 - 1) იგპ
 - 2) ადგილობრივი
6. ოჯახის საშუალო შემოსავალი ერთ წევრზე
 - 1) 150 ლარამდე
 - 2) 250 ლარამდე
 - 3) 250 ლარს ზევით
7. განათლება
 1. დაწყებითი
 2. საშუალო / საშუალო პროფესიული
 3. დაუმთავრებელი უმაღლესი
 4. უმაღლესი

2. ძირითადი ბლოკი

1. ეკონომიკური უსაფრთხოება

1.1. რომელი პრობლემა უქმნის ყველაზე მეტ საფრთხეს თქვენი და თქვენი ახლობლების ეკონომიკურ უსაფრთხოებას (ჩამოთვალეთ 5 ძირითადი პრობლემა):

1.2. როგორია თქვენი (თქვენი ოჯახის) მატერიალური მდგომარეობა ხუთბალიანი სისტემის მიხედვით?

- 1) ძალიან ცუდი
- 2) ცუდი
- 3) ნორმალური
- 4) კარგი
- 5) ძალიან კარგი

1.3. ჩამოთვლილითაგან, რომელს მიიჩნევთ თქვენს მუდმივ შემოსავლის წყაროდ? (შემოხაზეთ საჭირო)

- 1) თქვენი და თქვენი ოჯახის წევრების ხელფასი
- 2) მოგება პროდუქტებისა და ხელნაკეთების გაყიდვით
- 3) შემოსავალი ბიზნესიდან
- 4) ახლობლების დახმარება
- 5) პენსია
- 6) სტიპენდია
- 7) სახელმწიფოს დახმარება
- 8) სხვა (მიუთითეთ)

2. სასურსათო უსაფრთხოება

2.1. გაქვთ თქვენ და თქვენს ახლობლებს საშუალება, იკვებოთ და გამოიყენოთ ხარისხიანი და მრავალფეროვანი პროდუქტი?

- 1. კი
- 2. არა

2.2. რაში მდგომარეობს პრობლემა? (შემოხაზეთ საჭირო)

- 1) მაღალი ღირებულება
- 2) ხარისხიანი პროდუქტის არარსებობა
- 3) მახლობლად პროდუქტების მაღაზიის არარსებობა
- 4) სხვა (მიუთითეთ)

3. ჯანმრთელობის უსაფრთხოება

1.1. ჩამოთვლილთაგან, რომელს მიიჩნევთ ყველაზე დიდ საფრთხედ თქვენი და თქვენი ოჯახის წევრების ჯანმრთელობის უსაფრთხოებისთვის:

- 1) უხარისხო სამედიცინო მომსახურება
- 2) მაღალი ფასები
- 3) ჯანმრთელობის გაუარესება
- 4) სხვა





1.2. როგორ ახერხებთ ავადმყოფობის დროს პრობლემის გადაჭრას (შემოხაზეთ საჭირო)

- 1) ანაზღაურებთ სამედიცინო მომსახურებას
- 2) გადიხართ ქვეყნიდან და იქ ლებულობთ ფასიან სამედიცინო დახმარებას
- 3) მიმართავთ ექიმბაშებს
- 4) ეწვეით თვითმკურნალობას
- 5) სხვა (მიუთითეთ)

4. გარემოს უსაფრთხოება

1.2. როგორია თქვენს ქალაქში / სოფელში არსებული სანიტარული სიტუაცია და სიტუაცია გარემოს დაცვის კუთხით - ხუთბალიანი სისტემის მიხედვით?

- 1) ძალიან ცუდი
- 2) ცუდი
- 3) ნორმალური
- 4) კარგი
- 5) ძალიან კარგი

4.2. გაქვთ თუ არა თქვენ და თქვენს ახლობლებს წვდომა სუფთა წყალთან, კანალიზაციის სისტემასთან, გამწმენდ საშუალებებთან?

- სუფთა წყალთან - კი არა
- საკანალიზაციო სისტემასთან - კი არა
- გამწმენდ საშუალებებთან - კი არა

5. საზოგადოებრივი უსაფრთხოება

5.1. ჩამოთვლილთაგან, რომელს მიიჩნევთ ყველაზე დიდ პრობლემად საზოგადოებრივი უსაფრთხოებისთვის:

- 1) პოლიტიკური არასტაბილურობა
- 2) კრიმინალის ზრდა
- 3) საომარი მოქმედებები
- 4) ტერიტორიების დაკარგვის საშიშროება
- 5) ალკოჰოლიზმი / ნარკომანია
- 6) გაუმართავი საგზაო მოძრაობა
- 7) სხვა

5.2. გაქვთ თუ არა წვდომა თქვენ, თქვენს შვილებს, შვილიშვილებს, სხვა ნათესავებს ხარისხიან საშუალო განათლებასთან ?

კი არა

5.3. თუ “არა”, რა არის მიზეზი (შემოხაზეთ საჭირო)

- 1) სწავლების დაბალი ხარისხი
- 2) არასაკმარისი პროფესიონალი პედაგოგების კადრი
- 3) სკოლებში პერსონალის ნაკლებობა
- 4) სკოლა შორსაა თქვენი სახლიდან
- 5) რეპეტიტორების ანაზღაურების მიუწვდომლობა
- 6) სხვა (მიუთითეთ)

5.4. მისაწვდომია თუ არა თქვენთვის და თქვენი ახლობლებისათვის უმაღლესი განათლება?

კი არ

5.5. რას მიიჩნევთ პრობლემად უმაღლესი განათლების მიღებისთვის? (მიუთითეთ შესაბამისი)

- 1) სწავლება პრესტიჟულ სპეციალობებზე ძვირი ჯდება
- 2) სტუდენტის შენახვა სახლიდან შორს ძალიან ძვირია
- 3) სხვა (მიუთითეთ)

6. პირადი უსაფრთხოება

6.1. ყოფილა თუ არა თქვენსა და თქვენს ახლობლებზე განხორციელებული ფიზიკური ან ფსიქოლოგიური ძალადობა თქვენი ოჯახის ან ახლობლების მხრიდან?

კი არა

6.2. თქვენი აზრით, ვინ გამოიყენებს უფრო ხშირად ფიზიკურ ძალას და ახორციელებს ფსიქოლოგიურ ზეწოლას? (შემოხაზეთ საჭირო)



- 1) ქმარი
- 2) ცოლი
- 3) მამა
- 4) დედა
- 5) დედამთილი
- 6) რძალი
- 7) სხვა (მიუთითეთ)

6.3. გინევდათ თუ არა თქვენ და თქვენს ახლობლებს შეჯახება დანაშაულებრივ ქმედებებთან, რომლებიც მიმართულია სიცოცხლისა და უსაფრთხოების, ქონებისა და ინტერესების წინააღმდეგ?

- კი არა

თუ კი, ვის მიმართეთ დაცვის მიზნით (შემოხაზეთ საჭირო)

- 1) პოლიციას
- 2) პროკურატურას
- 3) სასამართლოს
- 4) ადგილობრივ თვითმმართველობას
- 5) სამოქალაქო (უფლებადამცველ) ორგანიზაციებს
- 6) ახლობლებს და მეგობრებს
- 7) კრიმინალურ ავტორიტეტებს
- 8) სხვა (მიუთითეთ)

6.4. მიგაჩნიათ თუ არა გზები და ტრანსპორტი უსაფრთხოდ ქვეყანაში?

- კი არა

6.5. თუ კი, სად უფრო ღელავთ თქვენს უსაფრთხოებაზე? (შემოხაზეთ საჭირო)

- 1) როდესაც თქვენ და თქვენი ახლობლები ხართ საკუთარი ავტომობილის საჭესთან

2) როდესაც თქვენ ან ახლობლები ხართ მგზავრის სახით ავტომობილში

3) როდესაც თქვენ და თქვენი ახლობლები მგზავრობთ საზოგადოებრივი ტრანსპორტით

4) როდესაც მიდიხართ ფეხით

5) სხვა (მიუთითეთ)

7. პოლიტიკური უსაფრთხოება

7.1. საიდან ღებულობთ ინფორმაციას იმაზე, თუ რა ხდება ქვეყანაში და მსოფლიოში? (შემოხაზეთ შესაბამისი)

1) ადგილობრივი ტელევიზიიდან

2) ადგილობრივი რადიოდან

3) რუსეთის ტელევიზიიდან

4) ადგილობრივი გაზეთებიდან

5) რუსეთის გაზეთებიდან

6) ინტერნეტიდან

7) ნათესავებისგან

8) ნაცნობებისა და მეზობლების საშუალებით

9) სხვა (მიუთითეთ)

7.2. მიგიმართავთ თუ არა ადგილობრივი თვითმმართველობისათვის ან სხვა სახელმწიფო სტრუქტურებისათვის რაიმე პირადი, სამსახურებრივი, საზოგადოებრივი საკითხის გადასაჭრელად?

კი

არა

7.3. თუ „კი“, რა შთაბეჭდილება დაგრჩათ სხვადასხვა დონეზე მყოფ ჩინოვნიკებთან ურთიერთობის შემდგომ? (შემოხაზეთ შესაბამისი)

1) ყურადღებით მოისმინეს და დაგვეხმარნენ

2) იქცეოდნენ უხეშად და არ დაგვეხმარნენ

3) საუბრობდნენ ზრდილობიანად, მაგრამ არ დაგვეხმარნენ

4) ვერ მოვხვდით მათთან მიღებაზე

5) სხვა (მიუთითეთ)



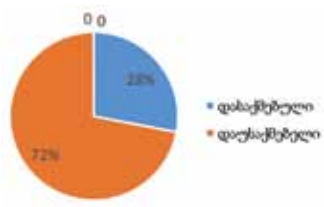


დანართი №4. დიაგრამები

დიაგრამა №1



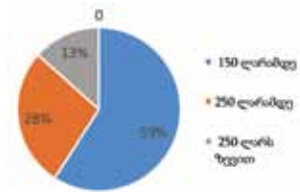
დიაგრამა №3



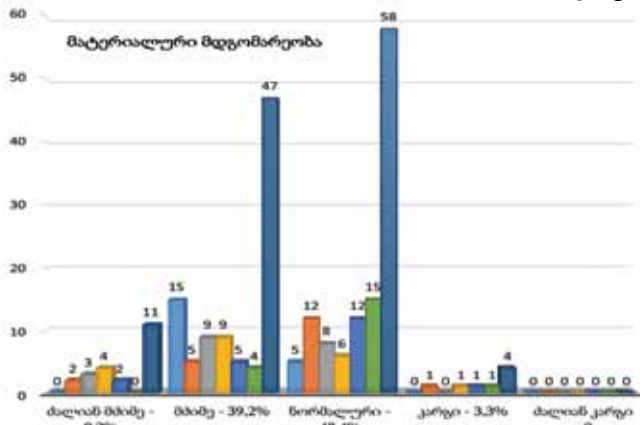
დიაგრამა №2



დიაგრამა №4



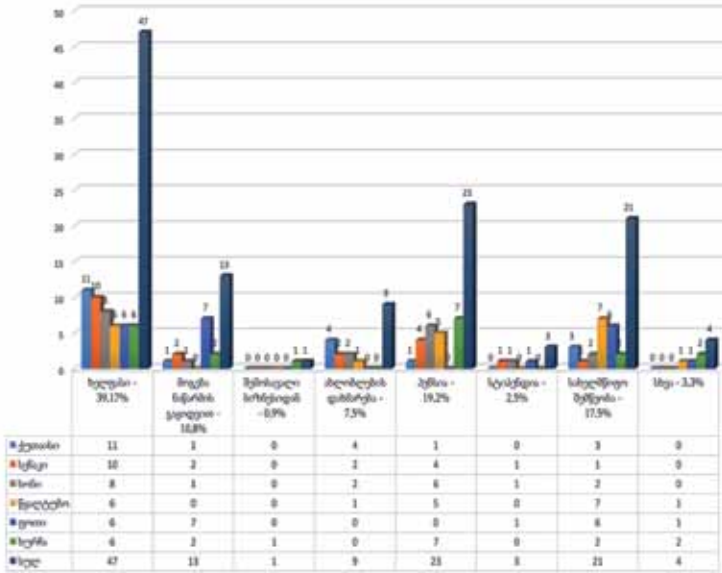
დიაგრამა №5



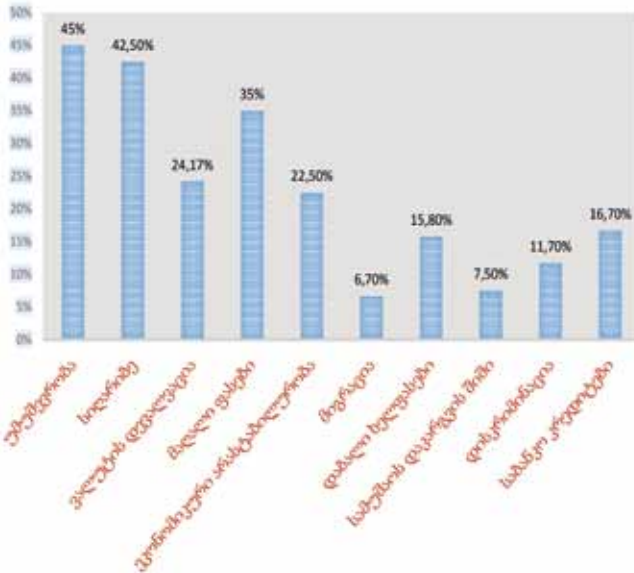
	დაღიან მძიმე - 9,2%	მძიმე - 39,2%	ნორმალური - 48,4%	კარგი - 3,3%	დაღიან კარგი - 0
ქეთიანი	0	15	5	0	0
სენაკი	2	5	12	1	0
ხონი	3	9	8	0	0
წყალტუბო	4	9	6	1	0
ფოთი	2	5	12	1	0
ხურვი	0	4	15	1	0
სულ	11	47	58	4	0

დიაგრამა №6

შემოსავლის წყარო

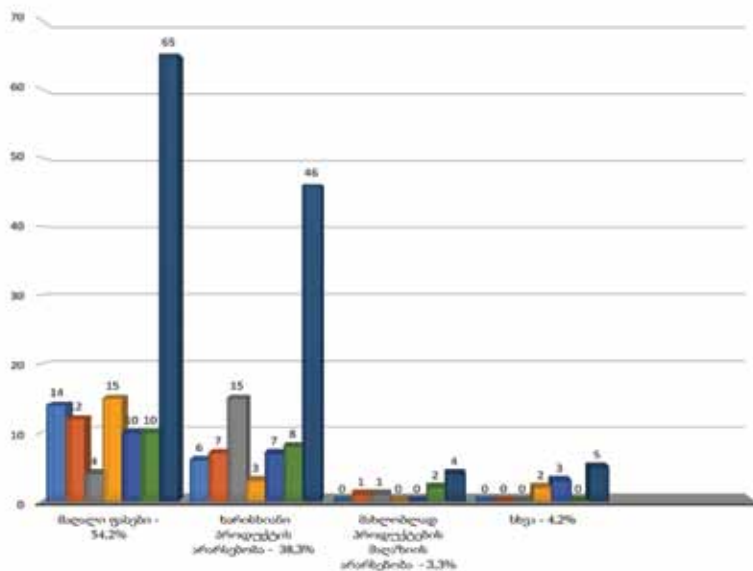


დიაგრამა №7



დიაგრამა №8

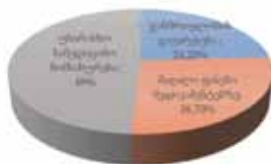
რისკები სასურსათო უსაფრთხოებისათვის



	მაღალი რისკები - 54,2%	ხარისხიანი პრობლემების არარსებობა - 38,3%	მაშლილად პრობლემების მდარბის არარსებობა - 3,3%	სბვა - 4,2%	
ქვეითი	14	6	0	0	
სწრაკ	12	7	1	0	
შეზღუდული	4	15	1	0	
უკმაყოფილო	15	3	0	2	
სულ	45	31	1	2	

დიაგრამა №9

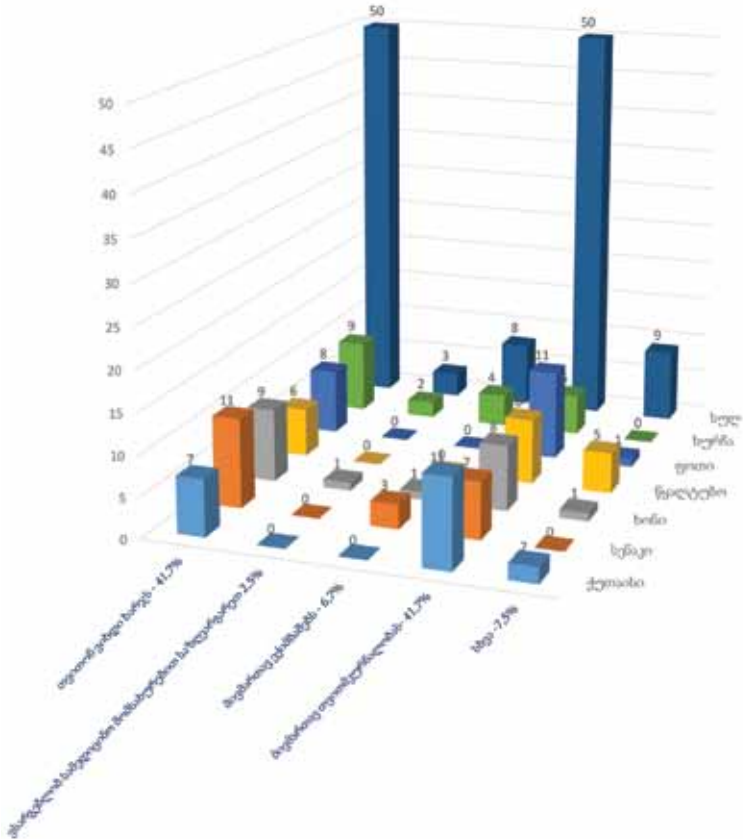
ჯანმრთელობის უსაფრთხოების რისკები



■ უსაფრთხოების კატორბები
 ■ მაღალი რისკები უსაფრთხოებისათვის
 ■ უარყოფითი რისკები

დიაგრამა №10

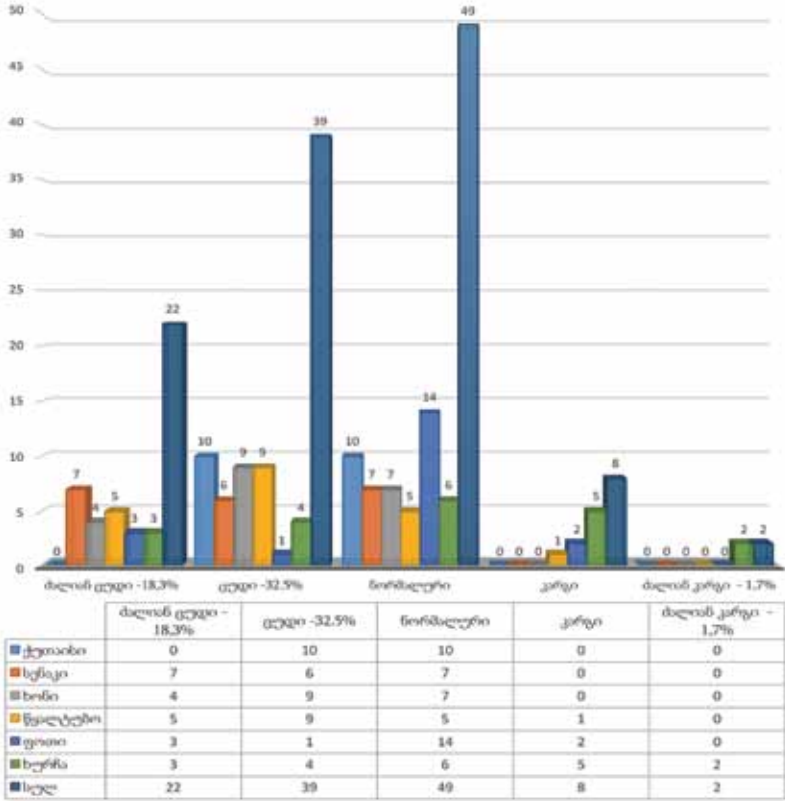
პრობლემის გადაჭრის გზები ჯანმრთელობის დაცვის დროს



	თვითმკურნალობა - 41.7%	მსარგელო სახელობო მოსახურებო სასწავლებელი - 2.5%	მუცხაოე კეხმსებს - 6.7%	მუცხაოე თოთქრელობა - 41.7%	სხვა - 7.5%
ქუთიანი	7	0	0	11	2
სენი	11	0	3	7	0
ხინი	9	1	1	8	1
წალბელო	6	0	0	8	5
ფუთი	8	0	0	11	1
სურს	9	2	4	5	0
სულ	50	3	8	50	9

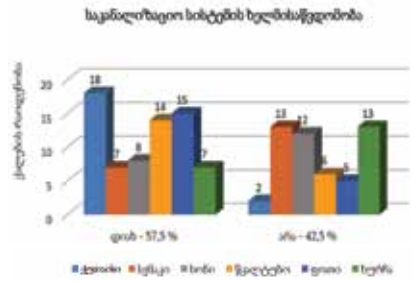


დიაგრამა №11

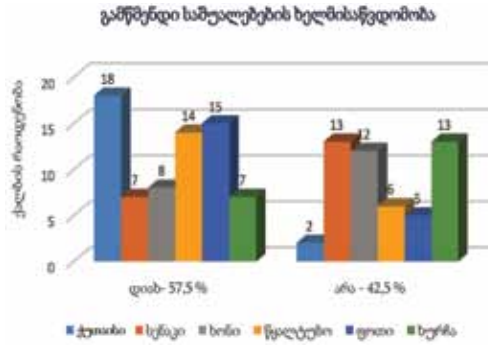


დიაგრამა №12

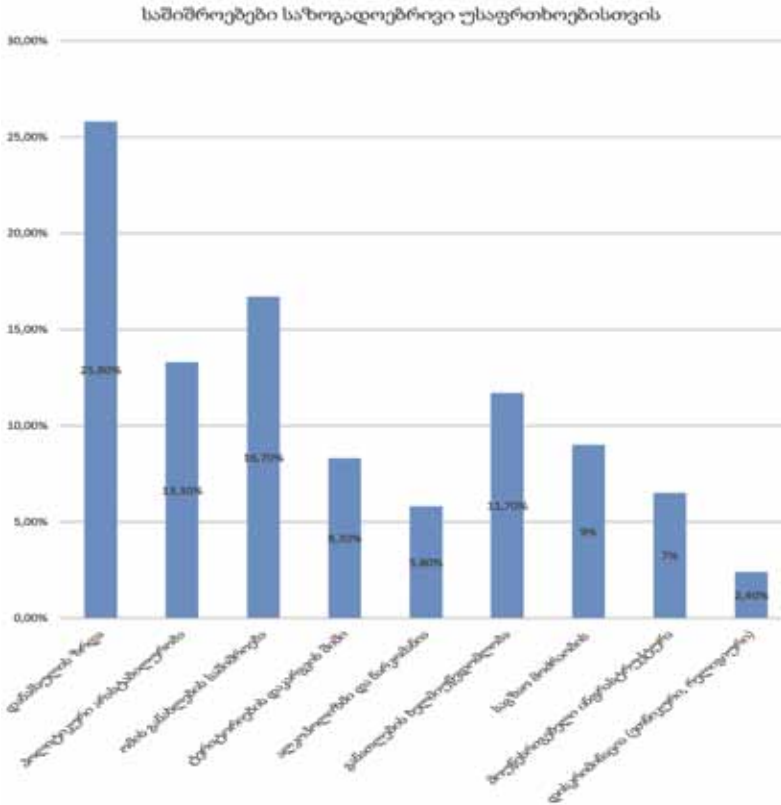
დიაგრამა №13



დიაგრამა №14



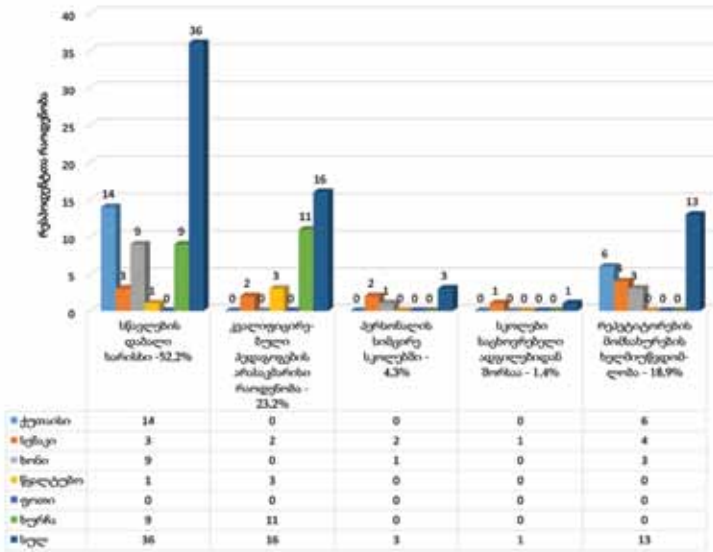
დიაგრამა №15





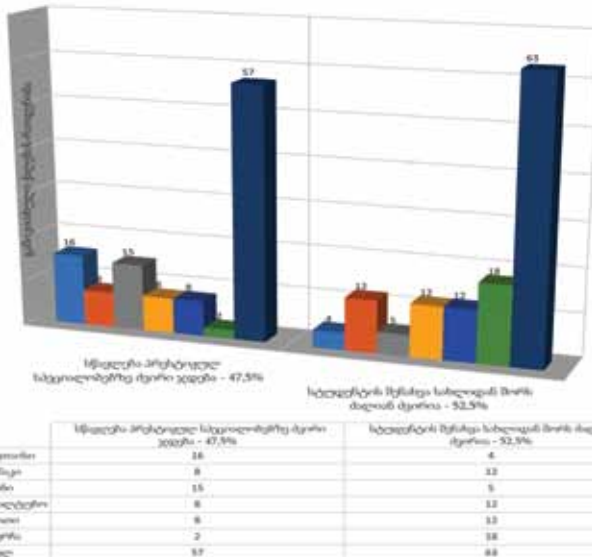
დიაგრამა №16

ხარისხიანი სამულო განაოლებს ხელმოწევილობის მიზეზები

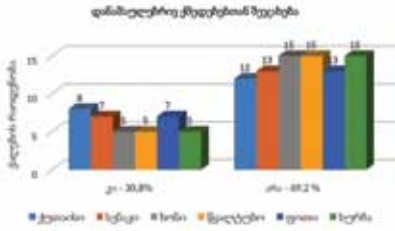


დიაგრამა №17

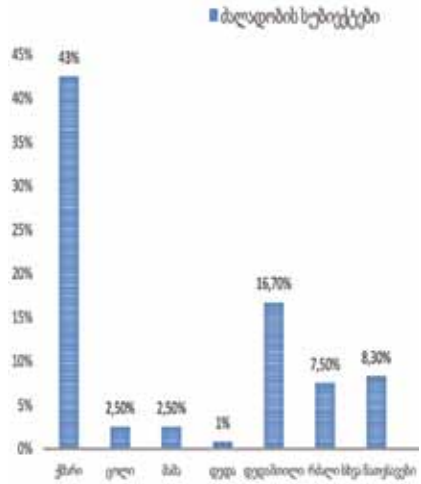
ხარისხიანი უხალეო განაოლებს ხელმოწევილობის პრობლემები



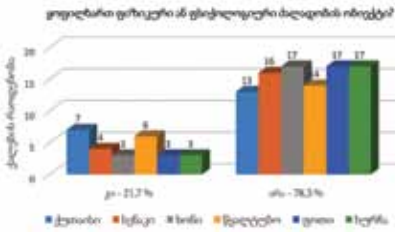
დაგრამა №18



დაგრამა №20

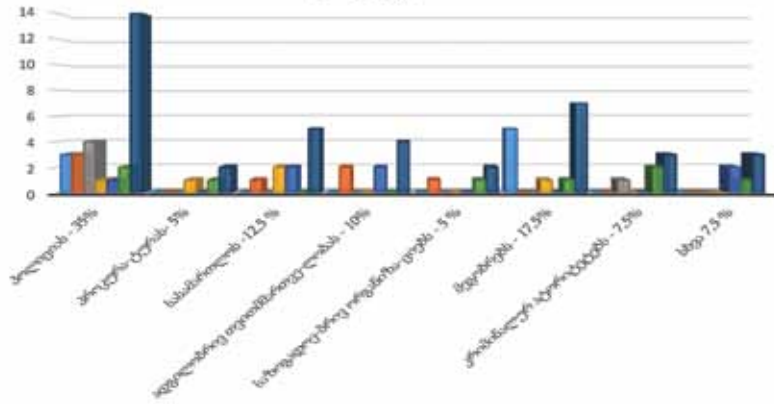


დაგრამა №19



დაგრამა №21

მიმართვა დაცვის მიზნით

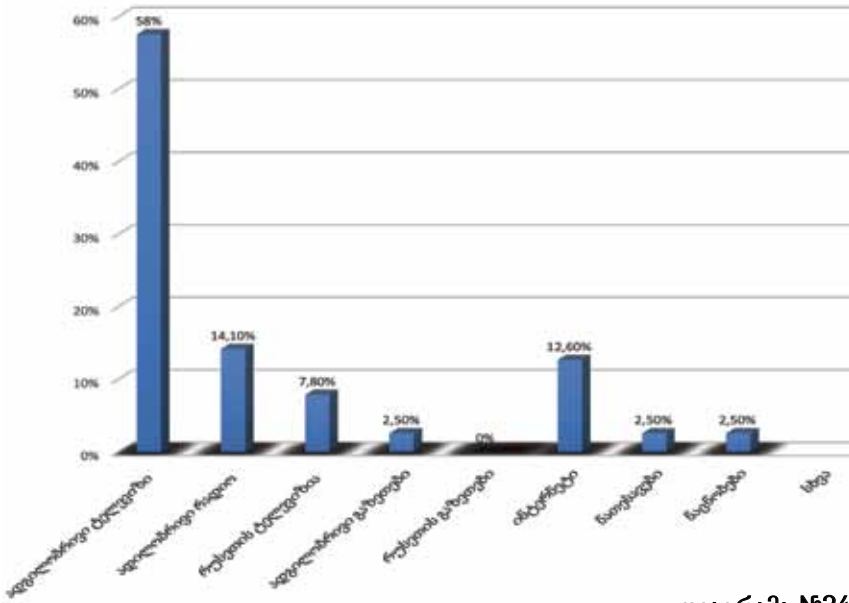


	პოლიციას - 30%	პრეტენზიის ტერორიზმს - 5%	სახანძროს - 12,5%	ავტომატური იარაღების ტერორიზმს - 10%	საზღვაო დაცვის იარაღების ტერორიზმს - 5%	მკვლელობა - 17,5%	კრიმინალური აქტივობების - 7,5%	სხვა 7,5%
ქვეყანა	3	0	0	0	0	5	0	0
სენეგ	3	0	1	2	1	0	0	0
მონა	4	0	0	0	0	0	1	0
ნეპალელი	1	1	2	0	0	1	0	0
ფოთი	1	0	2	2	0	0	0	2
სურსა	2	1	0	0	1	1	2	1
სულ	14	2	3	4	2	7	3	3



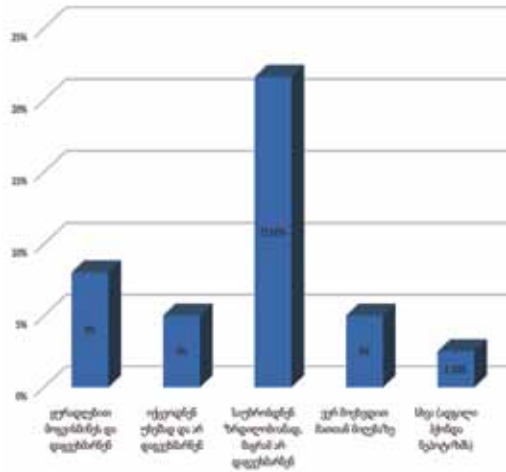
დიაგრამა №22

ინფორმაციის წყაროები



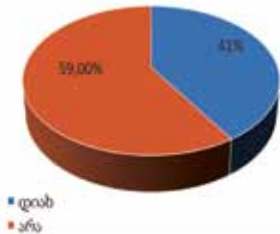
დიაგრამა №24

ჩინოვნიეების რეკორეტი პრიბლემაზე



დიაგრამა №23

გეონდათ თუ არა ურთიერთობა ჩინოვნიეებთან





**კულტურულ-ჰუმანიტარული
ფონდი „სოხუმი“**

**პროექტის დირექტორი - ალლა გამახარია
პროექტის კოორდინატორი - მერი გელაშვილი
ასისტენტი - ემა კამკია**

**რედაქტორი - ლალი შენგელია
დიზაინი - ლია კოსტავა**

მისამართი:

**ქ. ქუთაისი, მაგალობლიშვილის 6
ტელ: 27 29 02 ფაქსი: 27 13 68
ელფოსტა: womansukhumi@gmail.com
ვებგვერდი: www.fsokhumi.ge**

The background is a vibrant, abstract composition. It features a gradient of colors, primarily shades of green and yellow, with a bright white light source at the bottom center. Several white circles of varying sizes are scattered across the frame, some overlapping each other. A prominent white line curves from the top left towards the bottom right, passing through the circles. The overall effect is dynamic and modern.

2015