



USAID
FROM THE AMERICAN PEOPLE



ქალებისა და ახალგაზრდების საჭიროებების შეფასება
ადრეული გაფრთხილების
გენდერზე ორიენტირებული სისტემის (GREWS) მიხედვით

წალენჯიხის მუნიციპალიტეტი

პროექტი 72011421CA00001

*„განხეთქილების დაძლევა - ხალხთაშორისი ინიციატივები
კონფლიქტის მოსაგვარებლად“*

2021 წელი, აპრილი

კვლევის ჩატარება შესაძლებელი გახდა
ამერიკელი ხალხის გულისხმიერი მხარდაჭერით
USAID-ის სააგენტოს მეშვეობით

*კვლევაში გამოთქმული მოსაზრებები ეკუთვნის ფონდ „სოხუმს“
და, შესაძლოა, არ გამოხატავდეს USAID-ის პოზიციას*

სარჩევი

შესავალი-----	3
1. კვლევის სოციალურ-დემოგრაფიული მახასიათებლები-----	3
კვლევის ძირითადი მიგნებები	
2. ეკონომიკური უსაფრთხოება -----	4
3. სასურსათო უსაფრთხოება -----	9
4. საზოგადოებრივი უსაფრთხოება -----	9
5. ჯანმრთელობის უსაფრთხოება -----	12
6. პირადი უსაფრთხოება -----	13
7. ეკოლოგიური უსაფრთხოება -----	15
8. ზოგადი კითხვები -----	16
დასკვნა და რეკომენდაციები -----	17

შესავალი

კონფლიქტების ადრეული გაფრთხილების გენდერზე ორიენტირებული სისტემა (GREWS) გულისხმობს საზოგადოებაში არსებული საჭიროებების შესწავლას და მოსალოდნელ რისკებზე ადრეული რეაგირების სისტემის შექმნას. აღნიშნული (GREWS) სისტემის დანერგვა გენდერზე ორიენტირებული მიდგომით მნიშვნელოვნად ამცირებს ძალადობისა და კონფლიქტების განვითარების რისკს საზოგადოებაში, ხელს უწყობს დემოკრატიული პრინციპების დამკვიდრებას.

ქვეყნის არამდგრადი პოლიტიკური გარემო, დაბალი სოციალურ-ეკონომიკური მაჩვენებელი, სამუშაო ადგილის და შემოსავლების დაკარგვის შიში, გარემოს დაბინძურება, ჯანმრთელობის დაცვის არასტაბილური გარანტიები, ძალადობის გაზრდილი მაჩვენებელი და სხვა სახის საფრთხეები ზღუდავს ადამიანის არჩევანის თავისუფლებას, აფერხებს სრულფასოვანი ცხოვრების შესაძლებლობას და მნიშვნელოვნად ზრდის ძალადობისა და კონფლიქტის განვითარების რისკს საზოგადოებაში. აღნიშნული რისკების გასაწინააღმდეგებლად მნიშვნელოვანია ადრეული ჩარევა და რეაგირება.

გენდერზე ორიენტირებული ადრეული გაფრთხილების სისტემა (GREWS) მნიშვნელოვანი ინსტრუმენტია საზოგადოებაში არსებულ პრობლემებზე ადრეული რეაგირების, ადამიანური უსაფრთხოების ხარისხის გაუმჯობესების თვალსაზრისით.

კონფლიქტის მოსალოდნელი რისკების განსაზღვრა უნდა ეფუძნებოდეს მოსახლეობის საჭიროებების შესწავლას გენდერული მიდგომით, რომლის შეფასებაც და ადრეული გაფრთხილების სისტემაში მოქცევა შექმნის მდგრადი მშვიდობისა და სტაბილურობის განცდას საზოგადოებაში.

ფონდი „სოხუმის“ მიერ ჩატარებული კვლევა „ქალებისა და ახალგაზრდების საჭიროებების შეფასება კონფლიქტების ადრეული გაფრთხილების გენდერზე ორიენტირებული სისტემის (GREWS) მიხედვით“ ხელს შეუწყობს ქალებისა და ახალგაზრდების პრიორიტეტული პრობლემების წარმოჩენას და შესაბამისი ადრეული რეაგირების (GREWS) მექანიზმის შექმნას ადგილობრივ დონეზე.

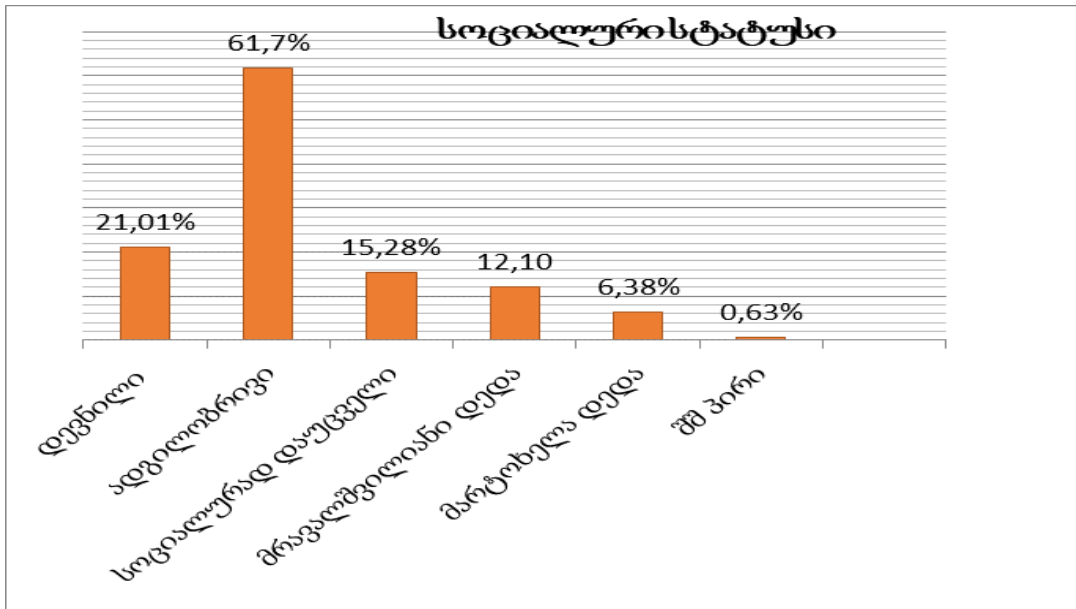
კვლევის სოციალურ-დემოგრაფიული მახასიათებლები

მოქალაქეთა საჭიროებების კვლევამ მოიცვა 18 წლიდან 65 წელს ზევით ასაკის წალენჯიხის მუნიციპალიტეტში მცხოვრები ქალები, მათ შორის დევნილი, ადგილობრივი, სოციალურად დაუცველი პირები, მრავალშვილიანი და მარტოხელა დედები, შშმ პირები, ახალგაზრდები, პენსიონერები, სასკოლო და სკოლამდელი აღზრდის დაწესებულებების პედაგოგები; ადგილობრივი ექსპერტები თვითმმართველობის საკითხებში. რაოდენობრივ კვლევაში ჩართული იყო 157 ქალი. თვისებრივი კვლევისთვის ჩატარდა 4 სიღრმისეული ინტერვიუ ადგილობრივ ექსპერტებთან (1 კაცი და 3 ქალი) და 4 ფოკუს-ჯგუფის დისკუსია ადგილობრივ ქალებთან (სულ 30 ქალი).

რაოდენობრივ კვლევაში ჩართული მონაწილეები ასაკის მიხედვით შემდეგნაირად განაწილდა: უმრავლესობას წარმოადგენენ საშუალო ასაკის პირები - 18-30 წელი – 29,30%, 31-45 – 36,30%, 46–65 – 28,66% და 65 წელს ზევით - 5,74%.

სოციალური სტატუსის მიხედვით, რესპონდენტთა 21,01% არის დევნილი, 61,7% - ადგილობრივი, 15,28% - სოციალურად დაუცველი, 12,10% - მრავალშვილიანი დედა. გამოკითხულთაგან 6,38% მარტოხელა დედაა და მხოლოდ 0,63% არის შშმ პირი.

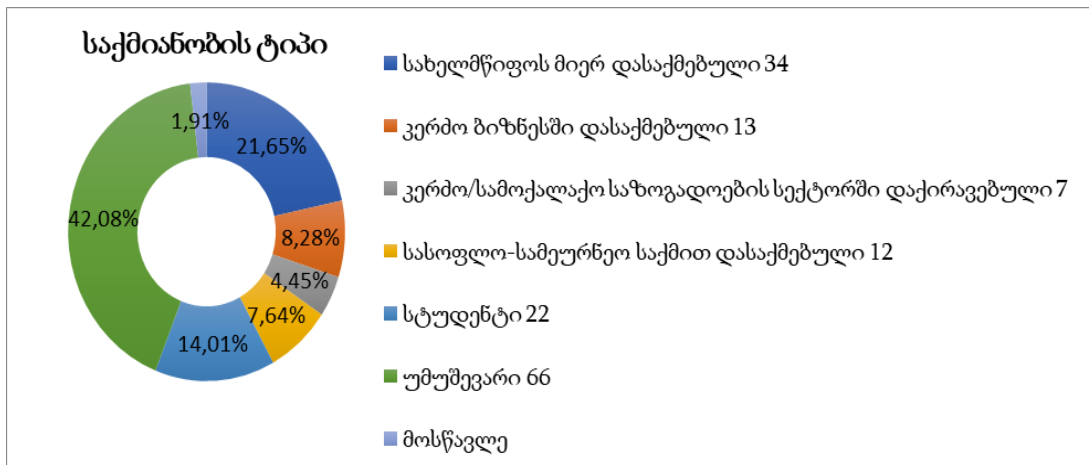
დიაგრამა #1



დასაქმების სტატუსის მიხედვით გამოკითხულთა უმრავლესობა უმუშევარია 42,08%, ასევე დიდი წილი მოდის სახელმწიფოს მიერ დასაქმებულებზე, რომელთა მაჩვენებელი არის 21,65%, ბენეფიციართა 14,01% სტუდენტია, კერძო ბიზნესში დასაქმებულია 8,28%, კერძო/სამოქალაქო საზოგადოების სექტორში დაქირავებული - 4,45%, ხოლო 7,64% სასოფლო-სამეურნეო საქმით არის დაკავებული და 1,91% მოსწავლეა.

აღსანიშნავია ის, რომ უმუშევართა შორის სურათი სოციალური სტატუსის მიხედვით შემდეგნაირად განაწილდა: 37,11% ადგილობრივი, ხოლო 45,45 - დევნილი. რაც შეეხება მარტოხელა და მრავალშვილიან დედებს, მათ შორის ეს მაჩვენებელი შემდეგნაირად გადანაწილდა: უმუშევარი მარტოხელა დედა - 50% და მრავალშვილიანი დედა - 47.36.

დიაგრამა #2



კვლევის ძირითადი მიგნებები

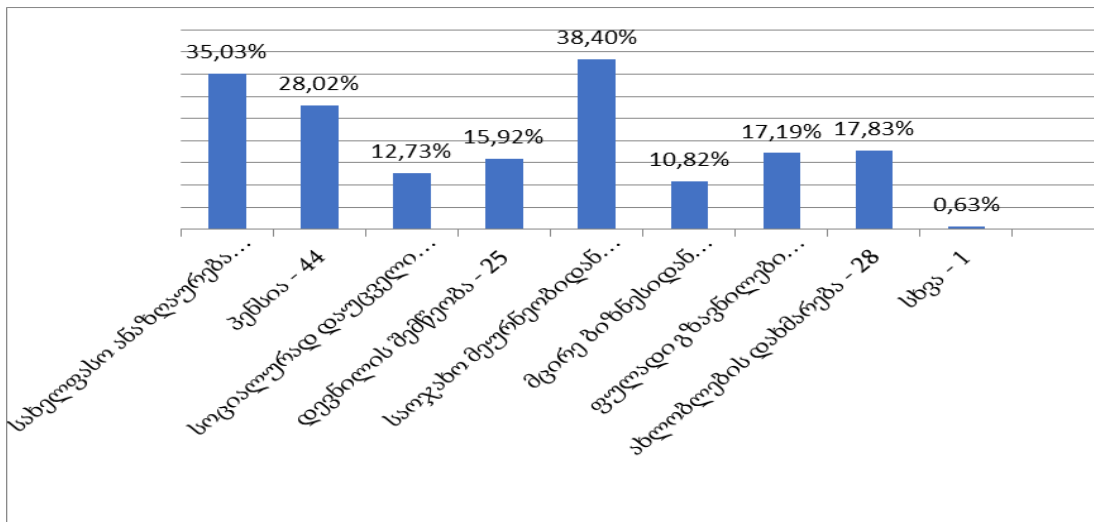
1. ეკონომიკური უსაფრთხოება

რაოდენობრივი კვლევის შედეგების თანახმად წალენჯიხის მუნიციპალიტეტის მოსახლეობის უმეტესობისთვის **ოჯახების შემოსავლის ძირითად წყაროს** წარმოადგენს საოჯახო მეურნეობიდან

მიღებული შემოსავალი - 38,4%, ასევე დიდი წილი სახელმწიფო ანაზღაურებაზე მყოფ ბენეფიციარებზე განაწილდა - 35,03%. შემოსავლის ძირითად წყაროდ 28,02%-მა პენსია დაასახელა. სახელმწიფო დახმარება გამოკითხულ სოციალურ ჯგუფებზე შემდეგნაირად განაწილდა: სოციალურად დაუცველი ოჯახის შემწეობა - 12,73%, დევნილის შემწეობა - 15,92%. მცირე ბიზნესიდან მიღებული შემოსავლით ოჯახებს არჩენს 10,82%, მიგრანტებზე არის დამოკიდებული გამოკითხულთა 17,19% და ახლობლების დახმარებით საზრდოობა უწევს გამოკითხულთა 17,83-ს.

საინტერესოა, როგორია **სახელმწიფო ანაზღაურების მაჩვენებელი დევნილ და ადგილობრივ თემზე**, რაზეც მონაცემთა ანალიზის შემდეგ ასეთი სურათი მივიღეთ: სახელმწიფო ანაზღაურებით სარგებლობს 27,27% დევნილი და 56,71% ადგილობრივი. მრავალშვილიანი და მარტოხელა დედების შემოსავლის წყაროს, ძირითადად, წარმოადგენს პენსია, სახელმწიფო ანაზღაურება, საოჯახო მეურნეობა ფულადი გზავნილები. მრავალშვილიანი დედების 42,10%-ის შემოსავლის წყაროა პენსია, სახელმწიფო ანაზღაურებით და საოჯახო მეურნეობით სარგებლობს მრავალშვილიანი დედების ერთნაირი რაოდენობა - 36,85%. რაც შეეხება მარტოხელა დედებს, მათი 36,85%-ისთვის შემოსავლის წყარო არის პენსია, 40%-ის კი - ფულადი გზავნილები, სოციალურად დაუცველთა შემწეობით სარგებლობს 30%.

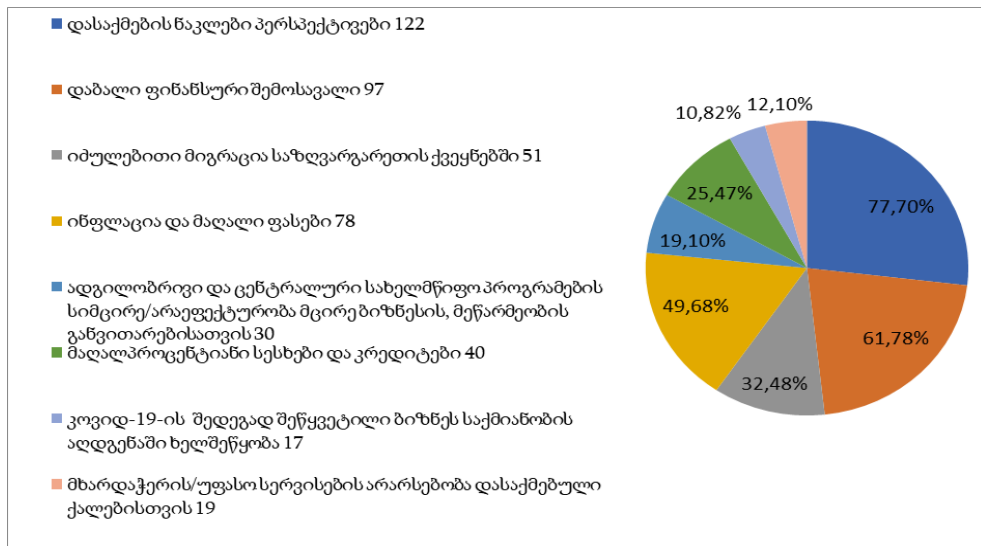
დიაგრამა #3



ეკონომიკური უსაფრთხოების ბლოკში მნიშვნელოვანი იყო იმ შემაფერხებელი ფაქტორების განსაზღვრა რაც არსებობს **ქალების ეკონომიკური გაძლიერებისთვის**. ამ კუთხით ყველაზე მნიშვნელოვნად დასაქმების ნაკლები პერსპექტივა დასახელდა, რაც 77,70%-ისთვის არის მნიშვნელოვანი. 61,78%-მა გამოყო დაბალი ფინანსური შემოსავალი, 49,68%-ისთვის კი შემაფერხებელი ფაქტორია ინფლაცია და მაღალი ფასები საკვებ პროდუქტებზე, მედიკამენტებზე, საყოფაცხოვრებო ნივთებზე. შემდეგ მოდის იძულებითი მიგრაცია საზღვარგარეთის ქვეყნებში - 32,48%. ქალების 25,47% თვლის, რომ მაღალპროცენტიანი სესხები და კრედიტები აფერხებს მათ ეკონომიკურ განვითარებას. ნაკლებად მნიშვნელოვნად იქნა დასახელებული შემდეგი პუნქტები: ადგილობრივი და ცენტრალური სახელმწიფო პროგრამების სიმცირე/არაეფექტურობა მცირე ბიზნესის, მეწარმეობის განვითარებისათვის - 19,10%, კოვიდ-19-ის შედეგად შეწყვეტილი ბიზნეს საქმიანობის აღდგენაში ხელშეწყობა - 10,82% და მხარდაჭერის უფასო სერვისების არარსებობა დასაქმებული ქალებისთვის - 12,10%.

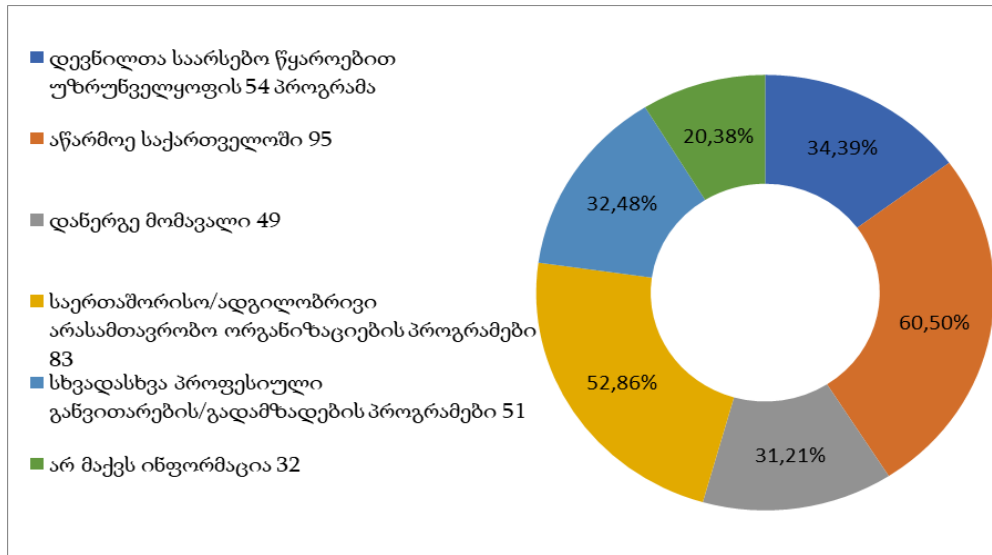
აღმოჩნდა, რომ დასაქმების ნაკლები პერსპექტივები მნიშვნელოვანია დევნილთა 75%-ისა და ადგილობრივთა 79%-ისთვის. რაც შეეხება დაბალ ფინანსურ შემოსავალს, მონაცემები შემდეგნაირად დაფიქსირდა: დევნილი - 63,65% და ადგილობრივი - 61,85%. მონაცემებში გამოყოფილი იყო იმულებითი მიგრაცია საზღვარგარეთის ქვეყნებში, სადაც მივიღეთ შემდეგი მაჩვენებელი: დევნილი - 42% და ადგილობრივი - 30%. არანაკლებ მნიშვნელოვანი აღმოჩნდა ინფლაცია და მაღალი ფასები საკვებ პროდუქტებზე, მედიკამენტებზე, საყოფაცხოვრებო ნივთებზე, სადაც პასუხები ასე განაწილდა: დევნილი - 48,50% და ადგილობრივი - 66%. გენდერული საჭიროებების გამოვლენისთვის საინტერესოა, მარტოხელა და მრავალშვილიანი დედებისთვის რამდენად მნიშვნელოვანია მხარდაჭერის უფასო სერვისების არარსებობა. მარტოხელა დედებისთვის ეს პრობლემა ნაკლებად სენსიტიური აღმოჩნდა, ხოლო მრავალშვილიანი დედებისთვის კი მნიშვნელოვან შემაფერხებელ ფაქტორად დასახელდა - 26.35%.

დიაგრამა #4



კითხვაზე, თუ რომელ სოციალურ-ეკონომიკური გაძლიერების სახელმწიფო პროგრამებზე ფლობენ ინფორმაციას გამოკითხული ბენეფიციარები, მივიღეთ შემდეგი სურათი: გამოკითხულთა 60,50% იცნობს პროგრამას „აწარმოე საქართველოში“. საერთაშორისო/ადგილობრივი არასამთავრობო ორგანიზაციების პროგრამებზე ინფორმაცია აქვს გამოკითხულთა 52,86%-ს, ხოლო დევნილთა საარსებო წყაროებით უზრუნველყოფის პროგრამას იცნობს 34,39%. 32,48%-მა იცის სხვადასხვა პროფესიული განვითარების/გადამზადების პროგრამაზე. რაც შეეხება სახელმწიფო პროგრამას „დანერგე მომავალი“, ამაზე ინფორმაცია აქვს 31,21%-ს, ხოლო გამოკითხულთა 20,38% საერთოდ არ ფლობს ინფორმაციას მსგავს პროგრამებზე. რაოდენობრივი კვლევის შედეგების მიხედვით გამოიკვეთა ორ პრიორიტეტული მიმართულება: „აწარმოე საქართველოში“ და საერთაშორისო/ადგილობრივი არასამთავრობო ორგანიზაციების პროგრამები. დევნილი და ადგილობრივი საზოგადოების მაჩვენებელი ასე განაწილდა: ორივე მიმართულებას დევნილი თემის 57,60% იცნობს, ადგილობრივების 62,90%-მა იცის პროგრამა „აწარმოე საქართველოში“ და 51,55%-მა - საერთაშორისო/ადგილობრივი არასამთავრობო ორგანიზაციების პროგრამები.

დიაგრამა#5



ეკონომიკური მდგომარეობის გასაუმჯობესებლად მნიშვნელოვანია *საოჯახო მეურნეობის, მცირე მეწარმეობისა და თვითდასაქმებისათვის ხელსაყრელი გარემო პირობების შექმნა*. ამისთვის 64,33%-ის აზრით, აუცილებელია ხელმისაწვდომი კრედიტები, ხოლო 62,42% თვლის, რომ არანაკლებ მნიშვნელოვანია მცირე ბიზნესის ხელშეწყობის პროგრამები. ამ ორ გამოკვეთილ საკითხში დევნილთა და ადგილობრივთა წილი თითქმის თანაბრად გადანაწილდა. ხელმისაწვდომი კრედიტების არსებობა მნიშვნელოვანია დევნილთა 69,70%-ისა და ადგილობრივთა 62,90%-ისთვის, ხოლო მცირე ბიზნესის ხელშეწყობის პროგრამებზე გაამახვილა ყურადღება ადგილობრივთა 65%-მა და დევნილთა 60,61%-მა. რაოდენობრივი კვლევის მონაწილეთა 45,85% თვლის, რომ მნიშვნელოვანია სოფლის მხარდაჭერის პროგრამები, ხოლო 26,75%-ისთვის პრიორიტეტულია საგრანტო პროგრამები. დასახელდა ადგილობრივი თვითმმართველობის პროგრამები სოფლის მეურნეობის, სასათბურე და სხვა ტიპის საქმიანობის მხარდასაჭერად, რაც გამოკითხულთა 30,57%-ისთვის აღმოჩნდა მნიშვნელოვანი. მკაფიოდ გამოიკვეთა მოსახლეობის დაბალი ინფორმირებულობა სახელმწიფო პროგრამებზე, რაც გამოკითხულთა 52,86%-მა დააფიქსირა. საკონსულტაციო სერვისებსა და დახმარებას ბიზნეს პროექტების წერაში მხოლოდ 12,10% გამოეხმაურა.

თვისებრივი კვლევის დროს გამოვლინდა *ქალთა ეკონომიკური განვითარებისათვის მნიშვნელოვანი საკითხები*: „აუცილებელია ქალების პროფესიული გადამზადების ხელშეწყობა. სოფელში არიან ქალები, რომლებსაც აქვთ სურვილი, დაეუფლონ პროფესიას, ან აიმაღლონ არსებული ცოდნა. ამ კუთხით მათი დახმარება მნიშვნელოვანია“ (საბავშვო ბაღის თანამშრომელი, ადგილობრივი, 55 წლის).

„სურვილი მაქვს, რაიმე მცირე ბიზნესს მივყო ხელი, მაგრამ უსახსრობის გამო ვერ ვაკეთებ, თუ იქნება ხელშეწყობა, ეს სტიმულს მოგვცემს, განვახორციელოთ რაიმე პროექტი“ (პედაგოგი, ადგილობრივი, 57 წლის).

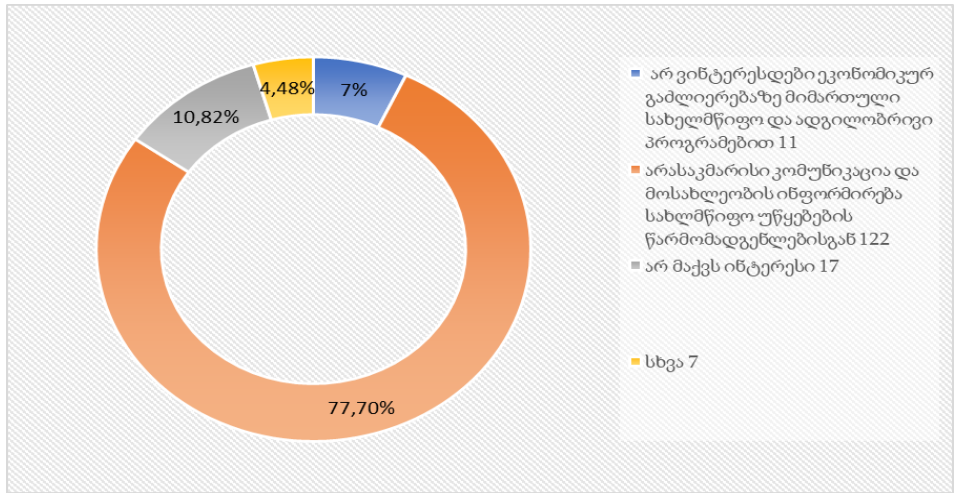
„კარგი იქნება, თუ ვინმე რაიმე ღონისძიებებს განახორციელებს ჩვენს სოფელში, ცნობიერების ამაღლება ამ სფეროში, პროექტების დაწერაში ხელშეწყობა, უპროცენტო ან დაბალპროცენტიანი სესხებით უზრუნველყოფა, თანადაფინანსება და ა.შ.“ (უმუშევარი, ადგილობრივი, 30 წლის).

გამოკითხვამ აჩვენა, რომ ზემოთ აღნიშნულ პროგრამებზე მოსახლეობის 75,15% *ინფორმაციას იღებს* ტელევიზიისა და რადიოს მეშვეობით. ასევე პირველწყაროდ დასახელდა ონლაინ

მედიასაშუალებები, სოციალური ქსელები (59,87%) და ინფორმაციის მიღება მეზობლებისა და ნაცნობებისგან (35,03%). გამოკითხულთა 31,84% ინფორმაციას არასამთავრობო ორგანიზაციებისგან იღებს. რაც შეეხება ადგილობრივი თვითმმართველობის ჩართულობას, 22,92% ასახელებს, რომ ინფორმაციას იღებს მუნიციპალიტეტის ვებგვერდისა და ფეისბუქგვერდის მეშვეობით, 11,46% ინფორმირებულია ადგილობრივი დეპუტატების დახმარებით და მხოლოდ 8,91% იღებს ინფორმაციას საინფორმაციო ფურცლებისა და საინფორმაციო დაფების მეშვეობით. დაბალი მაჩვენებელი დაფიქსირდა თემებში მერის წარმომადგენლების მიერ ინფორმაციის გავრცელების კუთხით - 5,73%. რაც შეეხება ცენტრალურ ხელისუფლებას და სამინისტროს, მათი ვებგვერდიდან და ფეისბუქგვერდიდან ინფორმაციას იღებს გამოკითხულთა 14,01%.

საჭირო ინფორმაციის მიღებაში ხელის შემშლელ ფაქტორად გამოკითხულთა 77,70% ასახელებს არასაკმარის კომუნიკაციას და მოსახლეობის ინფორმირებას სახელმწიფო უწყებების წარმომადგენლებისგან. ინტერნეტიზაციის პრობლემაც მნიშვნელოვნად სახელდება - გამოკითხულთა 10,82%-მა მიუთითა პრიორიტეტულად. მოსახლეობის დაბალი ინტერესი ეკონომიკური გაძლიერებისკენ მიმართულ სახელმწიფო და ადგილობრივ პროგრამებზე ხელის შემშლელ ფაქტორად დაასახელა 7,0%-მა.

დიაგრამა #6



პასუხები შეკითხვაზე: **სოციალური სტატუსის მიხედვით არასაკმარისი კომუნიკაცია და მოსახლეობის ინფორმირება სახელმწიფო უწყებების წარმომადგენლებისგან**, ასე განისაზღვრა: დევნილი - 23,71%, ადგილობრივი - 81,44%. „არ ინტერესდება“ გამოკითხულ დევნილთა 6,06% და ადგილობრივთა 16,50%. ინტერნეტიზაციის პრობლემა აქვს ადგილობრივთა 9,29%-ს და დევნილთა 18,18%-ს.

როგორც თვისებრივი კვლევიდან გამოჩნდა, მონაწილეთა უმრავლესობას არ აქვს ინფორმაცია ადგილობრივ სერვისებზე. პერიოდულად ადგილობრივი მუნიციპალიტეტი იკვლევს მოსახლეობის საჭიროებებს, ადგილზე ხვდება მოსახლეობის დაინტერესებულ ჯგუფებს და მიღებული ინფორმაციის საფუძველზე ადგენს სოფლის განვითარების პროგრამის პრიორიტეტულ მიმართულებებს. თუმცა, ჯგუფის წევრების თქმით, პირადად მათ საკუთარი ინიციატივით არასდროს მოუძიებიათ სათანადო ინფორმაცია თვითმმართველობის პროგრამების გასაცნობად. გამოთქვეს მოსაზრება, რომ საუკეთესო გზას წარმოადგენს მეტი კომუნიკაცია და აქტიური თანამშრომლობა თემის წევრებსა და საჯარო მოხელეებს შორის.

„მოსახლეობას უნდა გააჩნდეს ყველა იმ პროგრამაზე ინფორმაცია, რომელიც გაწერილი აქვს მუნიციპალიტეტს თავის გეგმაში. განსაკუთრებით ცუდი სიტუაციაა სამედიცინო მიმართულებით,

არ ფინანსდება ძვირადღირებული გამოკვლევები, გაიცემა მხოლოდ ერთჯერადი დახმარებები“ (დიასახლისი, ადგილობრივი, 23 წლის).

„ახლა ხანს ფონდ „სოხუმთან“ ურთიერთობისას გავიგეთ, რომ მუნიციპალიტეტს გათვალისწინებული ჰქონია გარკვეული თანხა სკოლების რეაბილიტაციისთვის, მოვითხოვეთ და მოხდა სკოლის სახურავის გამოცვლა. ასე რომ ინფორმირებულობა მნიშვნელოვანია“ (პედაგოგი, ადგილობრივი, 50 წლის).

„მუნიციპალიტეტში არსებული პროგრამების შესახებ საერთოდ არ გვაქვს ინფორმაცია. არ ვიცით სოციალური, ინფრასტრუქტურის, განათლების და სხვა პროგრამების შესახებ. ერთადერთი, სოფლის პროგრამის დროს ვხვდებით თვითმმართველობის წარმომადგენლებს, ხშირად წინასწარ გათვლილი პროგრამებით მოდიან“ (დიასახლისი, ადგილობრივი, 57 წლის).

„ჩვენ არ გვაქვს ინფორმაცია, თუ როგორ ხდება საჭიროებების შესწავლა, ან ვინ მუშაობს ასეთ საკითხებზე, ალბათ რწმუნებული. მაგრამ ფაქტია, რომ ეს არ არის საკმარისი. იქნებ მუნიციპალიტეტს აქვს რაღაც ფორმა ამ მხრივ შემუშავებული, არც კი ვიცი“ (დიასახლისი, ადგილობრივი, 42 წლის)

„თუ როგორ ხდება ჩვენი საჭიროებების შესწავლა, ამაზე ინფორმაცია არ გვაქვს, ალბათ ასეთ საკითხებზე მუშაობს სოფლის რწმუნებული მაჟორიტარ დეპუტატთან ერთად, რომლებსაც მოსახლეობა პრობლემების თაობაზე მიმართავს განცხადებით სხვადასხვა პრობლემის შესახებ - ეს არის ოჯახის სოციალური მდგომარეობის შეფასება, ჯანმრთელობის პრობლემები თუ სხვა საკითხები“ (პედაგოგი, ადგილობრივი, 42 წლის).

მოსახლეობის ინფორმირების აუცილებლობაზე აქცენტს აკეთებენ ადგილობრივი ექსპერტებიც: „მოქალაქემ უნდა იცოდეს, როგორი სოციალური დახმარებები აქვს სახელმწიფოსგან, მუნიციპალიტეტისგან. ინფრასტრუქტურის კუთხით თავის სოფელში რა პროექტები ტარდება. მაგალითად, სოფლის პროგრამები იწყება სოფლებში და სანამ სოფლის პროგრამა დაიწყებოდა, მანამდე ყველა სოფელში კრებები ჩატარდა. კრებებში მოსახლეობა იყო მოწვეული. თვითონ მოსახლეობამ არ იცის, იმ უბანში, სოფელში რა უნდა გაკეთებულიყო. აუცილებელია მოსახლეობის ჩართვა იმაში, რასაც სახელმწიფო და მუნიციპალიტეტი აკეთებს“ (საკრებულოს წარმომადგენელი).

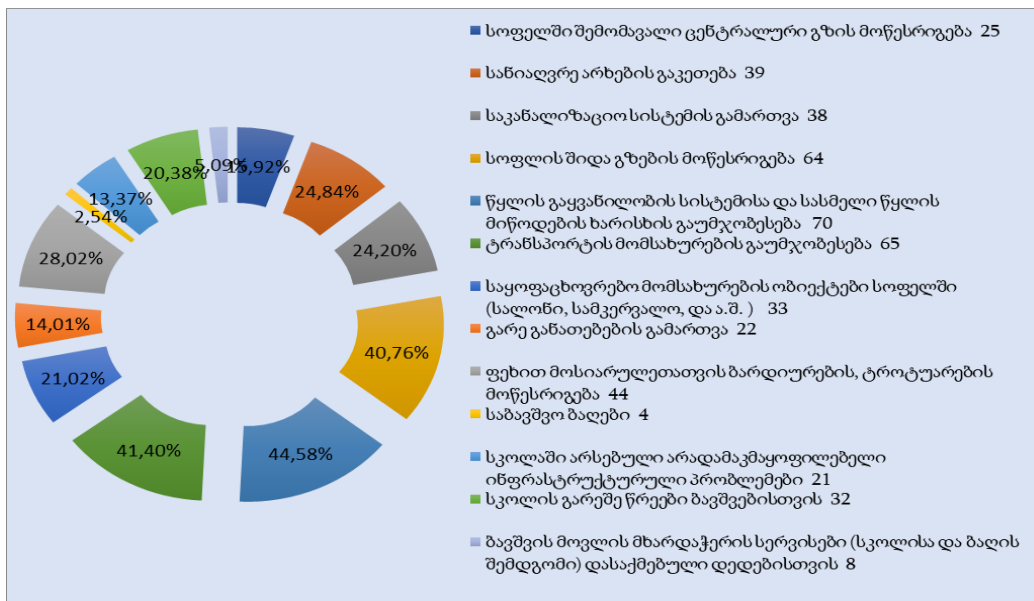
2. სასურსათო უსაფრთხოება

პრიორიტეტულ გენდერულ საკითხად დგას სასურსათო უსაფრთხოების თემა. კითხვაზე, **თქვენთვის ყველაზე მეტად რა ფაქტორი უქმნის საფრთხეს სასურსათო უსაფრთხოებას**, 92,99% პასუხობს, რომ მნიშვნელოვანი ფაქტორია მაღალი ფასები პროდუქტებზე, ხოლო 73,88-ისთვის - ხარისხიანი პროდუქტების არარსებობა. სიახლოვეს პროდუქტების მაღაზიის არარსებობას 24,84% ასახელებს. ამ პასუხებში დევნილთა და ადგილობრივთა მაჩვენებელი შემდეგნაირად გადანაწილდა: პროდუქტებზე მაღალი ფასები მნიშვნელოვანი საფრთხეა 94,85% ადგილობრივებისთვის და 84,85% დევნილისთვის. ხოლო ხარისხიანი პროდუქტების არსებობა პრიორიტეტულია 60,60% დევნილისთვის, ნაკლები მაჩვენებელი დაფიქსირდა ადგილობრივ თემზე - 5,15%. თანაბარ მონაცემებია ორივე სოციალურ ჯგუფზე სიახლოვეს პროდუქტების მაღაზიის არარსებობის საკითხზე: ადგილობრივი - 24,75% და დევნილი - 24,25%.

3. საზოგადოებრივი უსაფრთხოება

წალენჯიხის მუნიციპალიტეტში რაოდენობრივ კვლევაში ჩართული ქალებიდან **საზოგადოებრივი უსაფრთხოებისთვის ყველაზე აქტუალურად** სახელდება სამი საკითხი, რომლებზეც ასეთი პროცენტული მაჩვენებლებია: წყლის გაყვანილობის სისტემის და სასმელი წყლის მიწოდების ხარისხის გაუმჯობესება - 44,58%, ტრანსპორტის მომსახურების გაუმჯობესება - 41,40% და სოფლის შიდა გზების მოწესრიგება - 40,76%. ინფრასტრუქტურის მოწესრიგების კუთხით 28,02% მნიშვნელოვანია ფეხით მოსიარულეთათვის ბორდიურების, ტროტუარების მოწესრიგება. გამოკითხულთა თითქმის თანხარი რაოდენობისთვის მნიშვნელოვანია შემდეგი საკითხები: სანიაღვრე არხების გაკეთება - 24,84%, საკანალიზაციო სისტემის გამართვა - 24,20%, საყოფაცხოვრებო მომსახურების ობიექტები სოფელში - 21,02%, სოფელში შემომავალი ცენტრალური გზის მოწესრიგება - 15,92% და გარე განათებების გამართვა - 14,01%. გამოკითხვაში დაფიქსირდა სკოლაში არსებული არადამაკმაყოფილებელი ინფრასტრუქტურული პრობლემები, რაც მნიშვნელოვანია გამოკითხულთა 13,37%-ისთვის, ასევე გამოიკვეთა სკოლისგარეშე წრეების არსებობის მნიშვნელობა ბავშვებისთვის (20,38%). შედარებით დაბალი პროცენტული მაჩვენებელი დაფიქსირდა ისეთ საკითხებზე, როგორცაა ბავშვის მოვლის მხარდაჭერის სერვისები (სკოლის და ბაღის შემდგომი) დასაქმებული დედებისთვის (5,09%) და საბავშვო ბაღები (2,54%).

დიაგრამა #7



ჩატარებული ფოკუს-ჯგუფებით გამოიკვეთა **ადგილობრივი თემის** მწვავე ინფრასტრუქტურული მდგომარეობა, რაც თემში მოსახლეობისთვის წყლის მიწოდების მოუწესრიგებლობას ან სრულად მოუგვარებლობას უკავშირდება.

„ხელის შემშლელი ფაქტორია სათავესთან გაუმართავი წყალგაყვანილობა, არის საუბარი იმაზეც, რომ წყალი არის დაბინძურებული და სასმელად უვარგისი. ეს წყალი მაინც არ არის ხელმისაწვდომი ყველასთვის, რადგან სოფელი არის მთავორიანი. ასეთ ადგილებში გამოსავალი არის ჭაბურღილი, რომელიც ძვირი ჯდება“ (საბავშვო ბაღის თანამშრომელი, ადგილობრივი, 55 წლის).

დამსწრეთა უმრავლესობამ სკოლის ინფრასტრუქტურულ პრობლემებზე ისაუბრა და გამოსავალს ახალი სკოლის მშენებლობაში ხედავს: *„ჩვენი სკოლა მნიშვნელოვანია იმიტაც, რომ აქ სწავლობენ მოსწავლეები აფხაზეთიდან, კერძოდ, სოფელ საბერიოდან, რომლებიც დღემდე ვერ ესწრებიან*

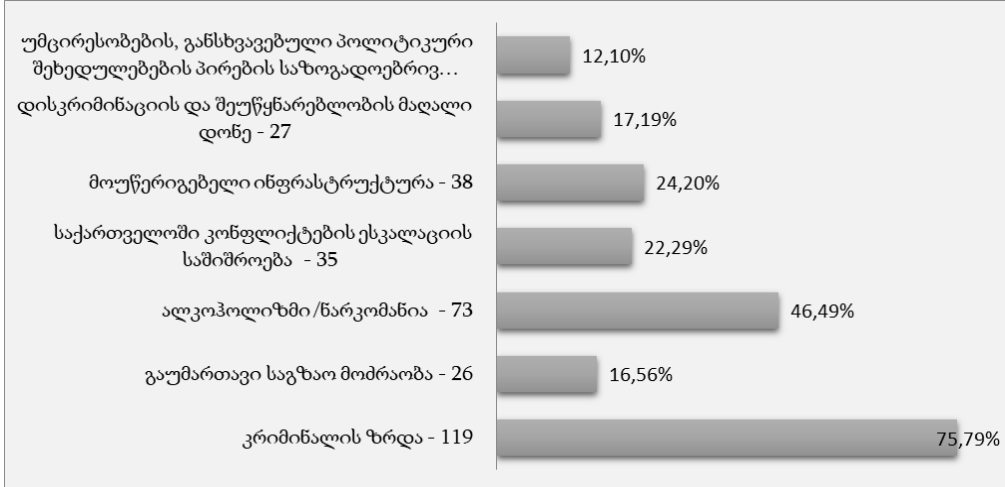
სასწავლო პროცესს. ამ ბავშვებს და მათ ოჯახებს ნამდვილად სჭირდებათ ჩვენი ხელისუფლების მხრიდან სათანადო თანადადგომა. გარემო, სადაც სასკოლო პროცესი იქნება მიმზიდველი მათთვის“ (დიასახლისი, ადგილობრივი, 37 წლის).

„იყო საუბარი, რომ საბაზო სკოლა გადაკეთდეს საშუალოდ, ანუ თორმეტი კლასი ადგილზე დაამთავრონ მოსწავლეებმა, არ მოუწიოთ სხვა სოფელში წასვლა. ბავშვებს უჭირთ ახალ გარემოსთან შეგუება. ხშირად მოსწავლეები ბულინგის მსხვერპლნი ხდებიან“ (დიასახლისი, ადგილობრივი, 42 წლის).

აქცენტი გაკეთდა საზოგადოებრივი ტრანსპორტის პრობლემაზე: „არ არის ტრანსპორტი, რაც აფერხებს მოსახლეობის გადაადგილებას, მუშაობენ კერძო მიკროავტობუსები. მათ საკმარისი რაოდენობის მგზავრი თუ არ ეყოლათ, შეიძლება არც გააკეთონ რეისი. ეს მიკროავტობუსები ადრე აკეთებდნენ ორ გზობას, მაგრამ პანდემიის შემდეგ, როდესაც აფხაზეთისკენ გზა ჩაიკეტა, მგზავრები შემცირდა და მძღოლები გადავიდნენ ერთ გზობაზე. რა თქმა უნდა, ეს სიტუაცია ჩვენზე ცუდად აისახა და გვიჩვენებს ტაქსების გამოყენება. ბევრმა ქალმა, რომელსაც თავისი ოჯახის ნაწარმი გაჰქონდა ზუგდიდში, შეწყვიტა გატანა“ (დიასახლისი, ადგილობრივი, 57 წლის).

როგორც რაოდენობრივი კვლევა გვიჩვენებს წალენჯიხის მუნიციპალიტეტის მოსახლეობისთვის არანაკლებ მნიშვნელოვანი საფრთხეებია: კრიმინალის ზრდა - 75,79% და ალკოჰოლიზმი/ნარკომანია - 46,49%. მოუწესრიგებელი ინფრასტრუქტურა საზოგადოებრივი უსაფრთხოებისთვის მნიშვნელოვნად დაასახელა გამოკითხულთა 24,20%-მა. საქართველოში კონფლიქტების ესკალაციის საშიშროება საფრთხედ მიაჩნია გამოკითხულთა 22,29%-ს. გამოკითხულთა 17,19% საფრთხედ აფიქსირებს დისკრიმინაციის და შეუწყნარებლობის მაღალ დონეს, ხოლო გაუმართავი საგზაო მოძრაობა საფრთხეა 16,56%-ისთვის. 12,10% საზოგადოებრივი უსაფრთხოებისთვის მნიშვნელოვნად ასახელებს უმცირესობების, განსხვავებული პოლიტიკური შეხედულებების პირების საზოგადოებრივ ცხოვრებაში მონაწილეობის დაბალ ხარისხს. პასუხებში ყველაზე მეტად დაფიქსირდა - კრიმინალი და ალკოჰოლიზმი. ჩვენთვის საინტერესო აღმოჩნდა, თუ როგორ განაწილდა ეს მაჩვენებელი დევნილ და ადგილობრივ რესპონდენტებს შორის. ანალიზის შედეგად მივიღეთ შემდეგი სურათი: კრიმინალის ზრდა საფრთხედ მიაჩნია გამოკითხული ადგილობრივების 71.13%-ს და დევნილთა 60,60%-ს. ხოლო ალკოჰოლიზმსა და ნარკომანიას ასახელებს ადგილობრივების 49,50% და დევნილთა 42,43%.

დიაგრამა #8



რაოდენობრივი კვლევის შედეგად დადგინდა განათლებაზე წვდომის ხარისხი. კითხვაზე, აქვთ თუ არა თქვენს შვილებს, შვილიშვილებს ან ნაცნობებს ხარისხიან საშუალო განათლებაზე წვდომა,

გამოკითხულთა 58,59%-მა უპასუხა - ნაწილობრივ. აქედან 58,76% არის ადგილობრივი, 51,52% - დევნილი, 54,16% - სოციალურად დაუცველი, 47,37% - მრავალშვილიანი და 30% მარტოხელა. ხარისხიანი საშუალო განათლება არ არის ხელმისაწვდომი 10,20%, რომელთაგან სოციალურ-დემოგრაფიული სტატუსის მიხედვით შემდეგი სურათი იკვეთება: ადგილობრივი - 5,15%, დევნილი - 21,21%, სოციალურად დაუცველი - 20,83%, მარტოხელა - 30% და მხოლოდ 5,26% მრავალშვილიანი. გამოკითხულთა 31,21% ასახელებს, რომ მათ შვილებს, შვილიშვილებს და ნაცნობებს აქვთ წვდომა ხარისხიან საშუალო განათლებაზე.

რაოდენობრივი კვლევით საშუალება გვქონდა, გაგვეგო მიზეზები: გამოკითხულთა 29,29% ასახელებს სწავლების დაბალ ხარისხს, 12,10% - პროფესიონალი პედაგოგების არასაკმარის რაოდენობას, 36,30%-ისთვის პრიორიტეტი არის გაუმართავი სასკოლო ინფრასტრუქტურა, 4,45% მიზეზად თვლის იმას, რომ სკოლა არის სახლიდან შორს. სკოლაში შესაბამისი ტექნიკური აღჭურვილობის არარსებობა პრობლემად მიაჩნია გამოკითხულთა 47,13%-ს, ხოლო დაბალი ხარისხის ინტერნეტი დისტანციური სასწავლო პროცესის უზრუნველსაყოფად - 36,30%-ს.

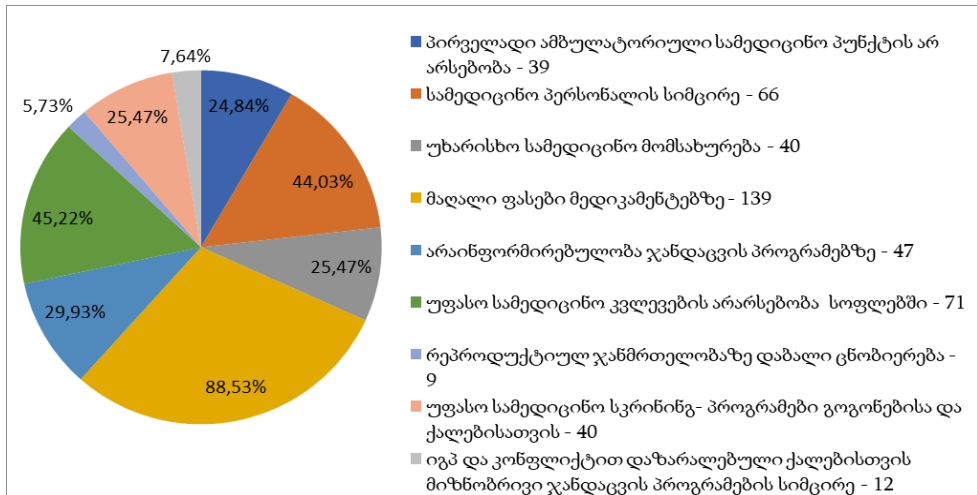
უმაღლესი განათლების მიღების კუთხით გამოკითხვის შედეგად გამოჩნდა, რომ გამოკითხულთა 48,40%-ის ოჯახის წევრებისა და ნაცნობებისთვის უმაღლესი განათლება ხელმისაწვდომია. ამას არ ეთანხმება მხოლოდ 9,55%, 42,03% თვლის, რომ ამის საშუალება ნაწილობრივ არსებობს. უმაღლესი განათლების მისაღებად შემდეგი პრობლემები გამოიკვეთა: არ არსებობს სკოლებში პროფესიის საორიენტაციო კურსები - 23,56%, რეგიონიდან სტუდენტისთვის ქალაქში ხელმიუწვდომელი უფასო საცხოვრებელი - 34,39%, სწავლების მაღალი საფასური - 38,85% და სწავლების დაბალი ხარისხი - 2,54%.

თვისებრივ კვლევაში ინტერნეტიზაციის პრობლემა მონაწილეების მხრიდანაც იქნა წამოწეული. ეს ხელის შემშლელ ფაქტორად გამოიკვეთა როგორც საშუალო, ისე უმაღლესი განათლების მიღების დროს: „*ინტერნეტის გაუმართაობამ შეაფერხა მოსწავლეების და მასწავლებლების ჩართვა ონლაინ გაკვეთილებში. ვსარგებლობთ სილქნეტის ინტერნეტით, მაგრამ არ არის გამართული და დამატებით გვიწევს ინტერნეტ პაკეტების შეძენა. მივმართეთ კომპანია მათის, მაგრამ ამაოდ. სოფლის დეპუტატმა მოგვაწოდა ინფორმაცია, რომ ტენდერი გამოცხადდა, გამარჯვებული არის სილქნეტი და პრობლემა მოგვარებულიაო, მორიგი იმედგაცრუება ვიგემთ“ (დიასახლისი, ადგილობრივი, 40 წლის).*

4. ჯანმრთელობის უსაფრთხოება

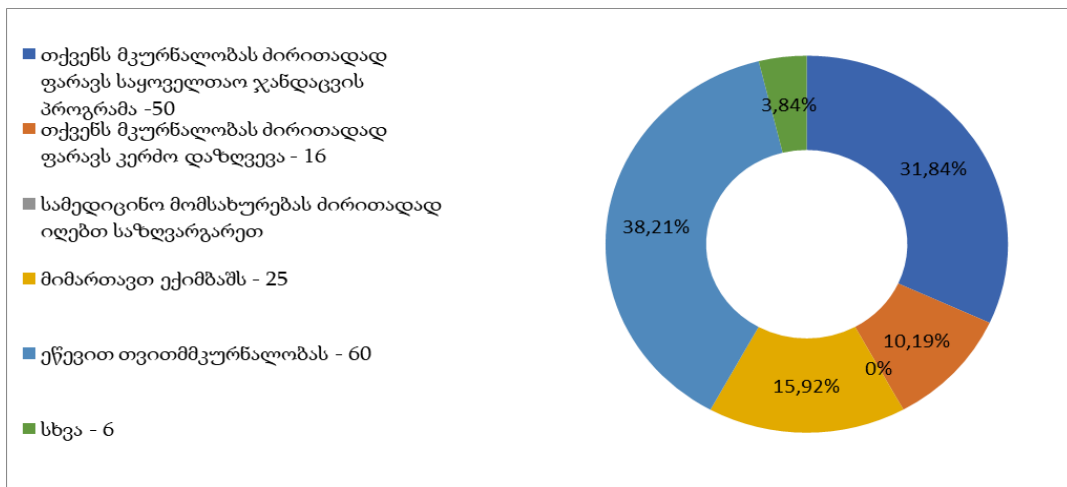
რაოდენობრივი კვლევა შეეხო **ჯანდაცვის კუთხით არსებულ პრობლემებს**. გამოკითხულ ქალებს საშუალება ჰქონდათ, გამოეკვეთათ ოჯახებში და თემში არსებული პრიორიტეტული და აქტუალური საკითხები. პირველადი ამბულატორიული სამედიცინო პუნქტის არარსებობა პრობლემას 24,84%-ისთვის წარმოადგენს, ხოლო სამედიცინო პერსონალის სიმცირე 44,03%-ისთვის. უხარისხო სამედიცინო მომსახურების პრობლემას ასახელებს 25,47%. საკმაოდ დიდმა ნაწილმა - 88,53%-მა პრობლემად მედიკამენტებზე მაღალი ფასები დაასახელა, ხოლო 45,22%-ისთვის პრობლემაა უფასო სამედიცინო კვლევების არარსებობა ადგილზე, სოფლებში. ინფორმირებულობის დაბალი დონე გამოკითხულთა 29,93%-მა მიუთითა. აქვე დასახელდა რეპროდუქტიულ ჯანმრთელობაზე დაბალი ცნობიერება - 5,73%. 25,47% გამოკითხულისთვის პრობლემაა უფასო სამედიცინო სკრინინგ პროგრამები გოგონებისა და ქალებისათვის. იგპ და კონფლიქტით დაზარალებული ქალებისთვის მიზნობრივი ჯანდაცვის პროგრამების სიმცირე მხოლოდ 7,64%-მა აღნიშნა.

დიაგრამა #9



ჯანდაცვის კუთხით არსებული პრობლემების ფონზე კვლევისთვის საინტერესო იყო ის მაჩვენებლები, თუ ჯანმრთელობის გაუარესების დროს, როგორ ახერხებენ პრობლემის გადაჭრას რაოდენობრივი კვლევის მონაწილე ქალები. აღმოჩნდა, რომ 31,84%-ის მკურნალობას, ძირითადად, ფარავს საყოველთაო ჯანდაცვის პროგრამა, 10,19% მკურნალობას კი - კერძო დაზღვევა, 15,92% მიმართავს ექიმბაშს, 38,21% კი ეწევა თვითმკურნალობას.

დიაგრამა#10



ჯანდაცვის პრობლემები აქტუალურად ჩათვალეს თვისებრივი კვლევის მონაწილეებმაც:

„გამოვეყოფდი ქრონიკული დაავადების მქონე ბავშვებს, მათ სჭირდებათ განსაკუთრებული ყურადღება, ხშირად ისინი ვერ იღებენ სათანადო სამედიცინო დაკვირვებას უსახსრობის გამო. აუცილებელია ასეთი ბავშვების საჭიროებების შესწავლა“ (პედაგოგი, ადგილობრივი, 58 წლის).

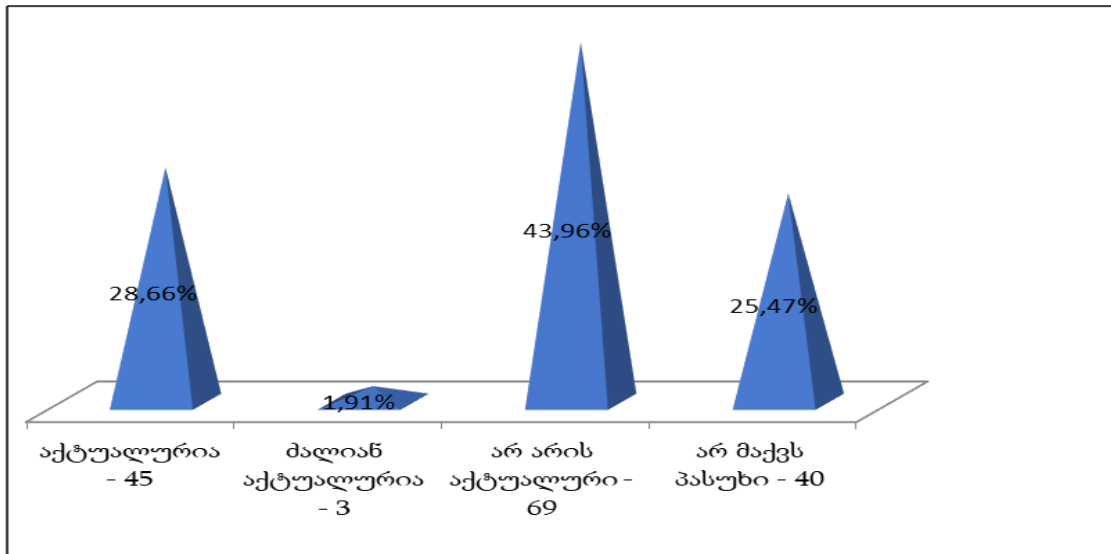
„ყურადღება უნდა მიექცეს ჯანმრთელობის პრობლემების მქონე ადამიანებს, მარტოხელა მოხუცებს, მარტოხელა დედებს. დახმარება, რასაც ისინი იღებენ, მიზერულია და არ შეესაბამება მათ საჭიროებებს“ (პედაგოგი, ადგილობრივი, 36 წლის).

„სოფელში არა გვაქვს ამბულატორია, რაც დამატებით პრობლემას ქმნის“ (პედაგოგი, ადგილობრივი, 60 წლის).

5. პირადი უსაფრთხოება

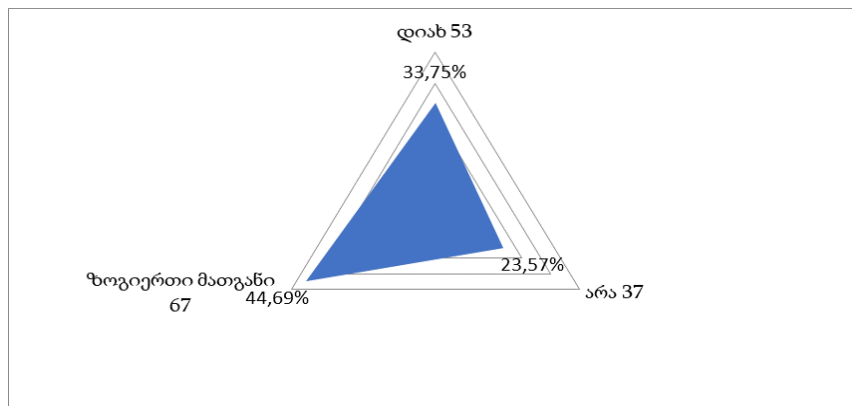
რაოდენობრივი კვლევის ფარგლებში გამოიკვეთა ისეთი სენსიტიური საკითხი, როგორცაა **ოჯახში ძალადობის პრობლემა და წალენჯიხის მუნიციპალიტეტის მოსახლეობის ინფორმირება ამ საკითხთან დაკავშირებით**. კვლევამ აჩვენა, რომ ძალადობის პრობლემას აქტუალურად თვლის 28,66%, ძალიან აქტუალურად - 1,91%, პასუხი არ აქვს 25,47%-ს, ხოლო გამოკითხულთა 43,96%-ისთვის პრობლემა არ არის აქტუალური.

დიაგრამა#11



მონაწილეთა 61,15% **ყველაზე გავრცელებულ ძალადობის ფორმად** ფსიქოლოგიურ ძალადობას ასახელებს, 29,30% - ეკონომიკურ ძალადობას, 9,55% - ფიზიკურს. კვლევის შედეგად გამოვლინდა, რომ ძალადობის მსხვერპლთა მხარდაჭერის სერვისების შესახებ ინფორმაციას ფლობს 33,75%, არაფერი იცის 23,57%-მა, ხოლო 44,69%-ს ზოგიერთ სერვისზე აქვს ინფორმაცია.

დიაგრამა #12

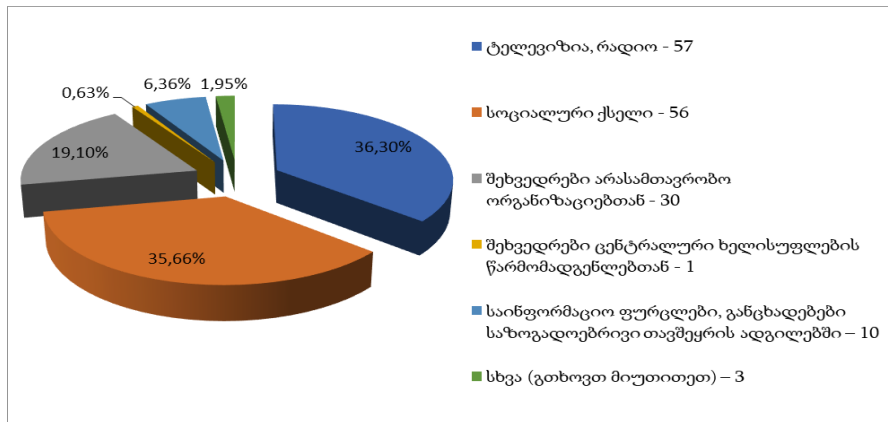


ჩამოთვლილი სერვისებიდან ცხელ ხაზსა და მუნიციპალურ სერვისებზე ინფორმაცია მონაწილეებს საერთოდ არ აქვთ. ყველაზე მეტად ინფორმირებულნი არიან არასამთავრობო ორგანიზაციებსა და მათი სერვისებზე (24,16%), ძალადობის საკითხებზე მომუშავე არასამთავრობო ორგანიზაციებზე (12,50%). მონაწილეებს აქვთ ინფორმაცია სახელმწიფო და არასამთავრობო ორგანიზაციების ბაზაზე არსებულ თავშესაფრებზე (7,5%), სამთავრობო და

არასამთავრობო დონეზე არსებულ კრიზისულ ცენტრებზე (4,16%) და სახელმწიფო იურიდიულ სამსახურებზე (3,33%).

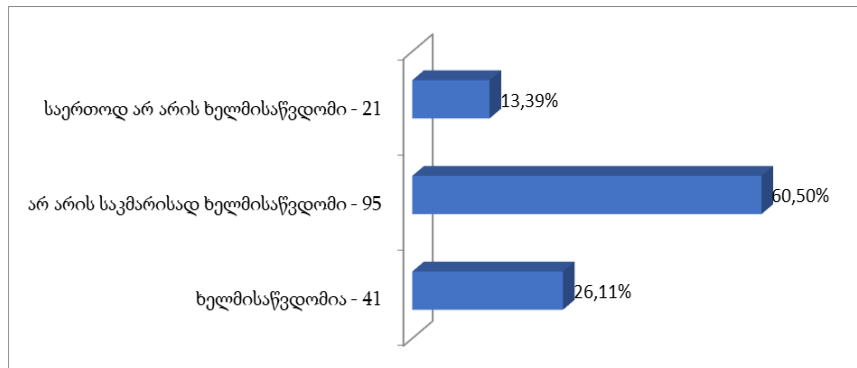
გამოიკვეთა, რომ **ბენეფიციარებმა ძალადობის მსხვერპლთა ან პოტენციურ მსხვერპლთა დახმარების სერვისების შესახებ ინფორმაცია შემდეგი წყაროებიდან** მიიღეს: 36,30% - ტელევიზია და რადიო, 35,66% - სოციალური ქსელი, შეხვედრები არასამთავრობო ორგანიზაციებთან - 19,10%, შეხვედრები ცენტრალური ხელისუფლების წარმომადგენლებთან - 0,63% და 6,36% საინფორმაციო ფურცლები, განცხადებები საზოგადოებრივი თავშეყრის ადგილებში.

დიაგრამა# 13



თუ რამდენად ხელმისაწვდომია არსებული სერვისები წალენჯიხის მუნიციპალიტეტის მოსახლეობისთვის, 60,50% თვლის, რომ არ არის საკმარისად ხელმისაწვდომი. 26,11% აზრით, ეს სერვისები ხელმისაწვდომია, ხოლო 13,39% აცხადებს, რომ საერთოდ არ არის ხელმისაწვდომი.

დიაგრამა#14



რაოდენობრივი კვლევის მონაწილეების 26,75%-ს მიაჩნია, რომ **ადგილობრივი თვითმმართველობის მიერ ქალთა მიმართ და ოჯახში ძალადობაზე რეაგირებისთვის დანერგილი პროგრამები** ნაწილობრივ საკმარისია, 14,64% თვლის, რომ არ არის საკმარისი, ხოლო 9,55%-ის აზრით, საკმარისია. 24,84% არ ფლობს ინფორმაციას ადგილობრივი თვითმმართველობის აღნიშნული პროგრამების შესახებ, 24,22% თვლის, რომ აუცილებელია პროგრამების გამრავალფეროვნება და ძალადობის მსხვერპლის სპეციფიკურ საჭიროებაზე მორგება.

ფოკუს-ჯგუფების დისკუსიები შეეხო ოჯახში ძალადობას და ამ კუთხით არსებულ გამოწვევებს. ქალთა მიმართ ძალადობაზე რეაგირების შეფასებისას ითქვა, რომ ამ მხრივ ბევრი რამ არის გასაკეთებელი. პრობლემის მოუგვარებლობის მიზეზი, ერთი მხრივ, საზოგადოებაში დამკვიდრებული მენტალიტეტი. ასევე დაფიქსირდა მოსაზრება, რომ სახელმწიფოს მხრიდან

მეტი მხარდაჭერა და თანადგომა საუკეთესო გამოსავალი იქნებოდა საზოგადოებრივი ცნობიერების ამაღლებისა და ურთიერთდახმარების დამკვიდრებისთვის. აღინიშნა, რომ ქალთა მიმართ ძალადობის უამრავი შემთხვევა რჩება რეაგირების გარეშე, ყოველდღიურ ცხოვრებაში საზოგადოება შეჩვეულია ძალადობის ფაქტების იგნორირებას. ადგილობრივი თვითმმართველობის როლი კი გაურკვეველია:

„ვიციტ მარტო, 112-ზე რომ უნდა დავრეკოთ. თურმე არსებობს მსხვერპლის დახმარების სხვადასხვა სერვისი, რომლებზეც მხოლოდ თქვენთან შეხვედრებზე ვგებულობთ. უნდა იყოს შესაბამისი სამსახური, რომელიც თემში იმუშავებს ამ მიმართულებით“ (დიასახლისი, ადგილობრივი 40 წლის).

„ზოგადად ძალადობის თემა დახურული საკითხია სოფელში, არ არის მიმართვიანობა გარკვეული მიზეზების გამო, ნაკლებად ვართ ინფორმირებულები ძალადობის რეაგირებისთვის დანერგილ პროგრამებზე. საჭიროა ასეთი პროგრამების განმრავალფეროვნება, რათა ამაღლდეს ხალხში ამ თემასთან დაკავშირებით ცნობიერება“ (პედაგოგი, ადგილობრივი, 50 წლის).

თვითმმართველობა მაქსიმალურად ცდილობს, თავისი კომპეტენციის ფარგლებში, ხელი შეუწყოს ოჯახში ძალადობის პრევენციას. ეს გამოიკვეთა ადგილობრივი ექსპერტების ინდივიდუალურ ინტერვიუებში:

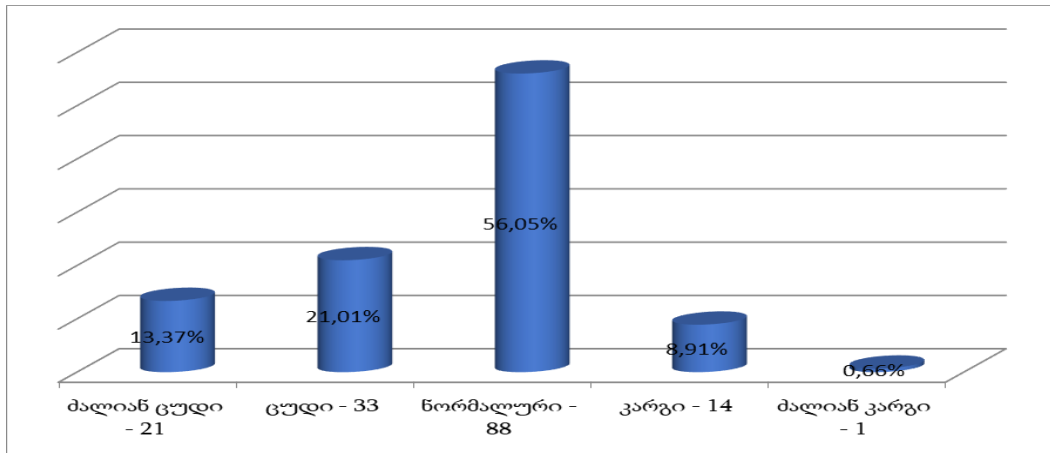
„ჩვენ მეორე წელია, სოციალურ პროგრამაში გვაქვს ოჯახში ძალადობის მსხვერპლთა დაცვის პროგრამა. ერთჯერადად ვაძლევთ 200 ლარს, ვინც მოგვმართავს რომ არის ოჯახში ძალადობის მსხვერპლი. შარშან, 2020 წელს მოგვმართა სამმა მოქალაქემ, რომელთაც ფულადი დახმარება გავუწიეთ 200 ლარის ოდენობით. ჯერ არავის მოუმართავს, შეიძლება მენტალური ამბავიც არის, იყოს ოჯახში ძალადობა და გარეთ გამოტანის პრობლემა იყოს. ვისაც კი მოუმართავს, ჩვენ დავხმარებივართ“ (საკრებულოს წარმომადგენელი).

„ძალადობის პრობლემაზე მიმართვიანობა ნაკლებია ჩვენს მუნიციპალიტეტში, ჯერ კიდევ არსებობს სტიგმა. შარშან სულ გვქონდა სამი შემთხვევა, წელს საერთოდ არ გვაქვს. მიზეზი არის ცნობიერების არასაკმარისი დონე, შიშის გრძნობა, რა რეაგირება შეიძლება მოჰყვეს ამას, თუ ისინი მიმართავენ ფაქტზე“ (საკრებულოს წარმომადგენელი).

6. ეკოლოგიური უსაფრთხოება

რაოდენობრივი კვლევის მონაწილეებმა შეაფასეს, როგორია მათ ქალაქში/სოფელში არსებული სანიტარული სიტუაცია და სიტუაცია გარემოს დაცვის კუთხით. შედეგად მივიღეთ შემდეგი მაჩვენებელი: 13,37% თვლის, რომ ამ კუთხით ძალიან ცუდი სიტუაციაა, 21,01% აზრით - ცუდი, სიტუაციას ნორმალურად აფასებს გამოკითხულთა 56,05%, კარგად შეაფასა მხოლოდ 8,91%-მა და ძალიან კარგად- 0,66%-მა.

დიაგრამა #15



თემში მწვავე პრობლემებად დასახელდა: დაბინძურებული ჰაერი - 28,66%, სუფთა წყლის არაჯეროვანი ხელმისაწვდომობა - 32,48%, საკანალიზაციო სისტემების გაუმართაობა - 15,94%, სანიაღვრე მილების არარსებობა - 36% ან გაუმართაობა - 22,92%.

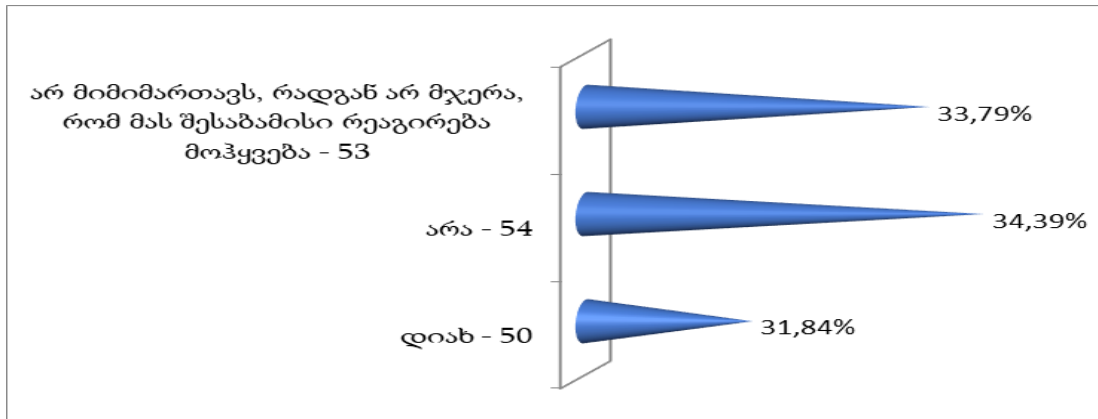
ეკოლოგიური უსაფრთხოების კუთხით თვისებრივი კვლევის დროს დაფიქსირდა ნაგვის ურნების არარსებობით გამოწვეული პრობლემები. „ნაგავი იყრება ქუჩაში, მდინარის სანაპიროზე, რაც აბინძურებს მდინარეს და გარემოს. აფხაზეთის გამყოფ ზოლთან ახლოს არის ერთი ურნა და მხოლოდ ერთი ურნისთვის მოდის მანქანა, არადა სკოლასთან, ბაღთან, ცენტრში მაღაზიებთან ნამდვილად საჭიროა ურნა“ (დიასახლისი, ადგილობრივი, 42 წლის).

„პრობლემაა სანიაღვრეების არარსებობა. სკოლამდე მისასვლელი გზა მცირეოდენი წვიმის შემთხვევაშიც კი იტბორება და ბავშვებს უჭირთ გადაადგილება. პრობლემის მოსაგვარებლად მივმართეთ სოფლის გამგეობას, როგორც წერილობით, ასევე სიტყვიერად, მაგრამ მაინც ვერ გადაწყდა. გადამისამართება გაგვიკეთეს საგზაო დეპარტამენტთან“ (პედაგოგი, ადგილობრივი, 42 წლის).

7. ზოგადი კითხვები

რაოდენობრივი კვლევის დროს გამოკითხულებს საშუალება მიეცათ, დაეფიქსირებინათ თავიანთი მოსაზრება იმის შესახებ, **მიუმართავთ თუ არა ადგილობრივი თვითმმართველობისთვის ან სხვა სახელმწიფო რგოლისთვის რაიმე პირადი, სამსახურებრივი, საზოგადოებრივი საკითხის გადასაჭრელად.** პასუხი „დიახ“ გასცა 31,84%-მა, „არა“ - 34,39%-მა, ხოლო 33,79%-ს არ მიუმართავს, რადგან არ ჯერა, რომ მას შესაბამისი რეაგირება მოჰყვება.

დიაგრამა#16



ისინი, ვინც გამოიყენა ადგილობრივი თვითმმართველობის რესურსი კონკრეტული საკითხების გადასაჭრელად. **ადგილობრივ ხელისუფლებასთან კომუნიკაციისთვის სამოქალაქო ჩართულობის შემდეგ ფორმებს იყენებენ:** დასახლების/სოფლის კრებები - 49,68%, საკრებულოს სხდომაზე დასწრება - 5,73%, მერის, მერიის სამსახურების ანგარიშების მოსმენა - 6,36%, პეტიცია - 2,54%, მერის მრჩეველთა საბჭო, გენდერული საბჭო, შშმ პირთა საბჭო - 3,82, კომუნიკაციის ელექტრონული ფორმა - 31,85%. შეფასდა, **რამდენად მორგებულია ადგილობრივი ხელისუფლების მიერ მიწოდებული მომსახურებები და პროგრამები მოწყვლადი მოსახლეობის სპეციფიკურ საჭიროებებს.** გამოკითხულთა 14,64% თვლის, რომ ადგილობრივი პროგრამები ითვალისწინებს მოწყვლადი ჯგუფების სპეციფიკურ საჭიროებებს, ხოლო 35,70%-ის აზრით, პროგრამები არ ასახავს ცალკეული მოწყვლადი ჯგუფების სპეციფიკურ საჭიროებებს. 48,68% აზრით, არ არის დანერგილი მოწყვლადი მოსახლეობის სპეციფიკური საჭიროებების და პროგრამებით მათი კმაყოფილების შეფასების პრაქტიკა.

მოქალაქეები თვლიან, რომ არასათანადოდ არის პროგრამებში მოწყვლადი ჯგუფების საჭიროებები ასახული და პროგრამებზე ინფორმირების დაბალი დონეა, მაგრამ ინდივიდუალურ ინტერვიუებში შემდეგი კომენტარები დაფიქსირდა: „*მუნიციპალიტეტის ბიუჯეტის შედგენისას გათვალისწინებულია ხალხის საჭიროებები, ახლაც მიმდინარეობას მუშაობა იმაზე, თუ რა შეიძლება იყოს შეტანილი ამ მხრივ მომავალი წლის ბიუჯეტში. მოსახლეობის საჭიროებების შესასწავლად მუნიციპალიტეტი ატარებს კვლევებს, ხდება შემოსული განცხადებების განხილვა*“ (საკრებულოს წარმომადგენელი).

„*მუნიციპალიტეტში არსებულ პროგრამებზე ინფორმაცია განთავსებულია მერიის ოფიციალურ ვებგვერდზე. მოსახლეობის ინფორმირება ხდება მერიის სოციალური სამსახურისა და ადმინისტრაციული ერთეულის ხელმძღვანელების მიერ*“ (მერიის წარმომადგენელი).

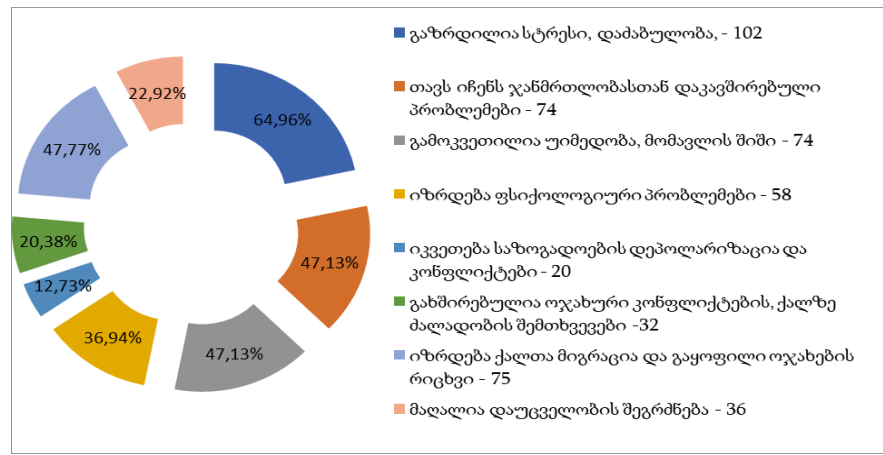
აქვე გაკეთდა კომენტარები, თუ რა პროგრამები საჭიროებს დახვეწას:

„*ჩემი აზრით, ყველაზე მეტად მოწყვლად ჯგუფებს სჭირდებათ დახმარება, როგორცაა მარტოხელა მოხუცები, რომლებსაც პენსია წინასწარ აქვთ აღებული და, ფაქტობრივად, უსახსროდ არიან დარჩენილები. ასევეა ახალგაზრდა ოჯახები, რომლებიც ზრდიან შვილებს, არიან უმუშევრები და არ იციან, როგორ გაუმკლავდნენ პრობლემებს. არცერთ პროგრამაში არ არიან ჩართულები, სამწუხაროდ. ასეთი ოჯახების კვლევა უნდა მოხდეს და გაეწიოს რაიმე სახის დახმარება. ასეთ სიტუაციაში ძალადობის ფაქტებიც ხშირია - ეკონომიკური პრობლემა განაპირობებს ხშირად ძალადობას*“ (საკრებულოს წარმომადგენელი).

„ადგილობრივი პროგრამებით დახმარება ყველაზე მეტად სოციალურად დაუცველ ოჯახებს, შშმ პირებს, დედ-მამით ობოლ და მარტოხელა დედებს და მოხუცებს სჭირდებათ. ფინანსური შესაძლებლობის შემთხვევაში დაწვრილებული უსახლკაროთა საცხოვრებელი ბინით უზრუნველყოფის პროგრამას, განსაკუთრებით საშიში დაავადებების გამოკვლევისა და მკურნალობის პროგრამას“ (მერიის წარმომადგენელი).

რაოდენობრივი კვლევის მონაწილეებმა დააფიქსირეს თავიანთი აზრი იმის შესახებ, თუ როგორ აისახება მოსახლეობის მდგომარეობაზე ადამიანური უსაფრთხოების კუთხით გაზრდილი საფრთხე. გამოკითხულთა 64,96%-მა დააფიქსირა, რომ გაზრდილია სტრესი, დამაბულობა, 47,13-ის აზრით, თავს იჩენს ჯანმრთელობასთან დაკავშირებული პრობლემები, 47,13% თვლის, რომ გამოკვეთილია უიმედობა, მომავლის შიში, 36,94% აფიქსირებს, რომ იზრდება ფსიქოლოგიური პრობლემა. სხვა მონაცემები ასეთია: იკვეთება საზოგადოების დეპოლარიზაცია და კონფლიქტები - 12,73%, გახშირებულია ოჯახური კონფლიქტების, ქალზე ძალადობის შემთხვევები - 20,38%, იზრდება ქალთა მიგრაცია და გაყოფილი ოჯახების რიცხვი - 47,77%, მაღალია დაუცველობის შეგრძნება - 22,92%.

დიაგრამა#17



დასკვნა და რეკომენდაციები

წალენჯიხის მუნიციპალიტეტში მოსახლეობის ადამიანური უსაფრთხოების ხარისხის და გენდერული საჭიროებების შეფასების დროს გამოვლინდა, რომ მნიშვნელოვანია კომუნიკაციის სისტემა ადგილობრივ თვითმმართველობასა და მოსახლეობას შორის, განსაკუთრებით კი პროგრამებისა და სერვისების შესახებ ინფორმაციის გავრცელების მიზნით. ეს ხელს შეუწყობს მოსახლეობის საჭიროების ასახვას ადგილობრივ ბიუჯეტში და მათ ყოველდღიურობაში არსებული პრობლემების გადაჭრას.

- მნიშვნელოვანია, მუნიციპალიტეტის მხრიდან დაინერგოს ინფორმაციის ფართოდ გავრცელების პრაქტიკა ადგილობრივ ბიუჯეტში არსებული ყველა პროგრამისა და მუნიციპალური სერვისის შესახებ, რისთვისაც მართებულია თვითმმართველობის ხელთ არსებული ყველა რესურსის გამოყენება (ფეისბუქი, ვებგვერდი, მასმედიის საშუალებები, მოსახლეობასთან უშუალო შეხვედრები);
- ადგილობრივი პროგრამების შემუშავებისას და მომსახურების დაგეგმვისას, მუნიციპალიტეტში მცხოვრები მოწყვლადი ჯგუფების პრიორიტეტული საჭიროებების მაქსიმალური გათვალისწინება და მოსახლეობის კმაყოფილების ხარისხის განსაზღვრის სისტემის დანერგვა;

- აუცილებელია, მოქალაქეებს ხელი მიუწვდებოდეთ დაგეგმილი საკრებულოს სხდომების, საჯარო მოსმენების, სოფლის კრებების და სხვა შეხვედრების დეტალებზე და განსახილველ საკითხებზე - მედიასაშუალებებით, სოციალურ ქსელში და ვებგვერდზე ინფორმაციის გავრცელების გზით, რაც ხელს შეუწყობს ადგილობრივ პოლიტიკურ პროცესებში მოსახლეობის მონაწილეობის გაზრდას;
- ადგილობრივ დონეზე პროგრამის შემუშავება მცირე და საოჯახო ბიზნესის განვითარებისათვის, რაც ქალებს ეკონომიკურ სტაბილურობას მოუტანს;
- ადგილობრივი ხელისუფლების მიერ საკუთარი საქმის დაწყების მსურველი ქალების კონსულტაციისა და პროფესიული ორიენტაციის სისტემის შექმნა - ამ პროფილით მომუშავე არასამთავრობო სექტორის დახმარებით და ჩართულობით;
- ჯანდაცვის კუთხით ადგილობრივი ბიუჯეტით გათვლილი პროგრამების გადახედვა და მოწყვლადი ჯგუფების უზრუნველყოფა/მხარდაჭერა ხელმისაწვდომი დიაგნოსტიკით და მკურნალობით;
- სწავლის გადასახადის შეღვათიანი სისტემის შექმნა სოფლებში მცხოვრები სტუდენტებისთვის;
- ინტერნეტიზაციის პრობლემის წამოწევა როგორც ადგილობრივ, ისე ცენტრალურ დონეზე და ამ პრობლემის გადაჭრით სრულფასოვანი განათლების მიღების ხელშეწყობა.