



Brot
für die Welt

Brot für die Welt-
Evangelischer
Entwicklungsdienst

მერის წარმომადგენლების საჭიროებების სწრაფი მოკვლევა სამიზნე მუნიციპალიტეტებში

(სამბრადია, ვანი, თერჯოლა, ბაღდათი,
თყიბული, ნალენჯისა, გუგდიდი, სენაკი,
ქობულეთი, ჩოხატაური)



ინფორმირება

მონაწილეობა

გაძლიერება

საჭიროებების კვლევა

ჩართვა

რეფორირება

ელემენტარული სერვისები

2022

ს ა რ ჩ ე ვ ი

შესავალი	3
მეთოდოლოგია	4
შესრულებული სამუშაო	5
1. მერის წარმომადგენელთა უფლებამოსილებები საკანონმდებლო და მუნიციპალური ნორმატიული აქტების მიხედვით.....	6
2. სწრაფი მოკვლევის შედეგები.....	7
2.1. მერის წარმომადგენლები ადგილზე	7
2.2. მერის წარმომადგენლების ინფორმირებულობა და მოქალაქეთა ჩართულობის ხარისხი	8
2.3. სოციალური მომსახურება	10
2.4. ელექტრონული მომსახურება	15
2.5. მერის წარმომადგენლების უფლებამოსილებები და ვალდებულებები გენდერული თანასწორობის ხელშეწყობის, ოჯახში ძალადობისგან დაცვის კუთხით.....	19
დასკვნა	21
რეკომენდაციები	22

შესავალი

ქალთა ფონდი „სოხუმის“ მიერ, ქალთა მიმართ და ოჯახში ძალადობის პრობლემაზე ადგილობრივ დონეზე ეფექტური რეაგირების საკითხის ადვოკატირების კომპონენტის ფარგლებში, ფონდის თბილისის ოფისის ხელმძღვანელობით დაიგეგმა მერის წარმომადგენლების საჭიროებების გამოვლენა სწრაფი მოკვლევის მეთოდით.

სამუშაოს წინ უძღოდა ფონდი „სოხუმის“ ხელთარსებული ინფორმაცია ადგილობრივ დონეზე ამ კუთხით არსებულ სიტუაციაზე, რიგ პოზიტიურ პრაქტიკასა და გამოწვევებზე სამიზნე მუნიციპალიტეტებში, სადაც მერის წარმომადგენლის ინსტიტუტი იკვთება, როგორც ერთ-ერთი ყველაზე მნიშვნელოვანი რგოლი შემთხვევების იდენტიფიცირების, დაზარალებულთა დახმარების, არსებულ ადგილობრივ და ცენტრალურ სერვისებზე მოქალაქეების ინფორმირების, საერთო საკოორდინაციო სისტემაში მონაწილეობის კუთხით.

ჩვენი ორგანიზაციის დღემდე არსებული გამოცდილება მკაფიოდ გამოკვეთს მოცემულ ადგილობრივ ინსტიტუციასთან რეფერირების სხვა სუბიექტების მჭიდრო თანამშრომლობის საჭიროებას, მოცემული საკითხის გარშემო მერის წარმომადგენელთა და მათი თანამშენებლის სათანადო კვალიფიკაციის მნიშვნელობას, რადგან ეს რგოლი ყველაზე მჭიდრო კავშირშია მოქალაქეებთან და მათ საჭიროებებთან, აქვს საკმარისი ნდობის მანდატი იმისთვის, რომ მოქალაქეებმა მიიღონ მათი რჩევები და ერთად ეძებონ გამოსავალი არსებული მდგომარეობიდან; მიიღონ ინფორმაცია და ისარგებლონ არსებული სხვადასხვა ხელმისაწვდომი სერვისით.

სწრაფი მოკვლევა მიზნად ისახავდა მერის წარმომადგენლებისთვის საჭიროებების გამოვლენას საგანმანათლებლო ტრენინგების დასაგეგმად სამი მიმართულებით: სამოქალაქო მონაწილეობა, სოციალური მუშაობა, ელექტრონული მომსახურება.



მეთოდოლოგია

ინფორმაციის შეგროვებისთვის მოხდა სათანადო დოკუმენტების შესწავლა; მერიის პასუხისმგებელ პირებთან კომუნიკაცია და თანხმობის მიღება ფონდის ინიციატივის მხარდასაჭერად; სათანადო დოკუმენტების შესწავლა; მერიის პერსონალთან კომუნიკაცია; უშუალო რესპონდენტებთან მუშაობისთვის გამოყენებული იყო ონლაინ/სატელეფონო გამოკითხვის მეთოდი.

სწრაფი მოკვლევა განხორციელდა ონლაინ გამოკითხვის გზით მარტივი კითხვარის მეშვეობით, რომელიც მოიცავდა 13 კითხვას.

ონლაინ გამოკითხვაში მონაწილეობა მიიღო 184-მა რესპონდენტმა.

მოკვლევის ვადა - სწრაფი მოკვლევა ჩატარდა 20 იანვრიდან 10 თებერვლის ჩათვლით.

მოკვლევის რისკები - წინასწარ იყო გათვალისწინებული, რომ მერის წარმომადგენელთა დიდ ნაწილს ან არ აქვს ინტერნეტთან მუშაობის უნარ-ჩვევები, ან მათთვის არ არის ხელმისაწვდომი ინტერნეტი, ამიტომ გამოკითხვა ნაწილობრივ სატელეფონო კომუნიკაციით მოხდა (ჩონატაური და ქობულეთი).



შესრულებული საშუალო

პირველ ეტაპზე მოხდა მერის წარმომადგენლების უფლებამოსილებების და ვალდებულებების შესწავლა, რაც მუნიციპალიტეტების საკრებულოების მიერ 2017 წელს დამტკიცებულ მერიის დებულებებშია ინტეგრირებული.

სამიზნე მუნიციპალიტეტებში წინასწარ დაიგზავნა წერილები შეთავაზებით. მოცემულ საკითხში თანამშრომლობისთვის ათივე მუნიციპალიტეტმა გამოხატა პოლიტიკური ნება და გამოყო სათანადო კადრები კოორდინაციისთვის.

მუნიციპალიტეტების ნაწილმა სატელეფონო კომუნიკაციით, ნაწილმა ოფიციალური წერილით გამოხატა მზაობა აღნიშნულ საკითხში თანამშრომლობისთვის: „ტყიბულის მუნიციპალიტეტის მერიის საქმიანობის ერთ-ერთ პრიორიტეტს წარმოადგენს მერის წარმომადგენელთა სამსახურებრივ მოვალეობათა განვითარებასა და გაძლიერებაზე ზრუნვა. ასევე, დიდი ყურადღება ეთმობა მუნიციპალიტეტში გენდერული პოლიტიკის მიმართულებით საკითხების განხილვას. აღნიშნულიდან გამომდინარე, მუნიციპალიტეტის მერია თანახმაა და მჭიდროდ ითანამშრომლებს თქვენს ორგანიზაციასთან, წერილში მითითებული საკითხების წარმატებით გადაწყვეტის მიზნით“.

მერიის პასუხისმგებელ პირებთან კომუნიკაციით (ვიცე-მერები, სოციალური სამსახურის ხელმძღვანელები, მერის წარმომადგენლების სამსახურის კოორდინატორები) გამოიკვეთა სამიზნე ჯგუფის კვალიფიკაციის და უნარ-ჩვევების ამაღლების კონკრეტული საჭიროებები.

წინასწარ მოპოვებული ინფორმაციით გამოვლინდა, რომ მუნიციპალიტეტებში არჩევნების შემდეგ მერის წარმომადგენელთა ნაწილი შეიცვალა, მათ შორის - ასისტენტებიც, თუმცა მიღებული ინფორმაციით, კარდინალური ცვლილებები საკადრო კუთხით არ დასტურდება.

მუნიციპალიტეტების წარმომადგენლების მითითებით, ყურადღება ექცევა მერის წარმომადგენლების (ე.წ. სოფლის რწმუნებული/გამგებელი, როგორც მათ ხშირად მოიხსენიებენ) კვალიფიკაციის ამაღლების საკითხსაც, თუმცა ასევე გამოიკვეთა, რომ მათ უმეტესობას აუცილებლად სჭირდება დამატებით სხვადასხვა უნარ-ჩვევის, განსაკუთრებით ელექტრონული წიგნიერების კუთხით კვალიფიკაციის ამაღლება.

საჭიროდ და დროულად იქნა მიჩნეული ფონდისგან ტრენინგის შეთავაზება შემდეგ საკითხებში: მოქალაქეთა მონაწილეობის ხელშეწყობისთვის მერის წარმომადგენლების, მათი ასისტენტების კვალიფიკაციის ამაღლების; ოჯახში ძალადობის პრევენციის, ძალადობის შემთხვევების იდენტიფიცირების და დაზარალებულთა დასახმარებლად საერთო რეფერირების სისტემაში მონაწილეობის, კოორდინაციისა და ინფორმაციის დროული გაცვლის საკითხებში, რადგან მუნიციპალიტეტებს კარგად აქვთ გაცნობიერებული საკუთარი უფლებამოსილება და პასუხისმგებლობა ამ კუთხით.



1. მერის წარმომადგენელთა უფლებამოსილებები საკანონმდებლო და მუნიციპალური ნორმატიული აქტების მიხედვით

საკანონმდებლო ნორმების მიხედვით, ადმინისტრაციული ერთეულების ხელმძღვანელები (მერის წარმომადგენლები ადმინისტრაციულ ერთეულებში) წარმოადგენენ ადმინისტრაციული ხელშეკრულებით დასაქმებულ პირებს, რომლებთანაც მერია (მერი) დებს ხელშეკრულებას ზოგადი ადმინისტრაციული კოდექსის 65-ე მუხლისა და „საჯარო სამსახურის შესახებ“ საქართველოს კანონის 78-ე, 79-ე, მე-80, 81-ე, 82-ე მუხლებით მინიჭებული უფლებამოსილებით, საჯარო სამართლებრივი უფლებამოსილების განხორციელების მიზნით.

მერი უფლებამოსილია, მუნიციპალიტეტის ადმინისტრაციულ ერთეულში დანიშნოს მერის წარმომადგენელი. ადმინისტრაციულ ერთეულებში მერის წარმომადგენლების უფლებამოსილებები, ვალდებულებები განსაზღვრულია მერიის დებულებით.

ძირითადად, მერის წარმომადგენელთა უფლებამოსილებები და სავალდებულო საქმიანობა პრაქტიკაში აბსოლუტურად იდენტურია, ასევე განსაზღვრულია, რომ „მერის წარმომადგენელი ანგარიშვალდებულია მერის წინაშე“, თუმცა სხვადასხვა მუნიციპალიტეტის მერიის დებულებებში მათი საქმიანობის კონკრეტული აღწერა განსხვავებულია.

რიგ შემთხვევაში, დებულებით განსაზღვრული არ არის იმ საქმიანობის ძალიან დიდი ნაწილი, რასაც ისინი რეალურად ასრულებენ. მათ შორის მოქალაქეებსა და მუნიციპალიტეტის სტრუქტურებს შორის კომუნიკაციის, მოქალაქეთა, განსაკუთრებით ყველაზე მონყვლადი ჯგუფების, საჭიროებების გამოვლენის, მათი მონაწილეობის ხელშეწყობის, საბიუჯეტო ინიციატივების წარდგენის კუთხით (ეს საკითხები მეტ-ნაკლებად ასახულია ბალდათის, თერჯოლის მუნიციპალიტეტების მერიის დებულებებში).

ადმინისტრაციულ ერთეულებში მერის წარმომადგენლების უფლებამოსილებებში არსად ფიქსირდება ელექტრონული მომსახურების კუთხით მათთვის მიკუთვნებული ვალდებულებები. ასევე გამოვლინდა, რომ სერვისის სრულფასოვანი მიწოდებისთვის საჭირო ტექნიკური და მეთოდოლოგიური აღჭურვა ზოგიერთ მუნიციპალიტეტში შედარებით ნელი ტემპით მიმდინარეობს.



2. სწრაფი მოკვლევის შედეგები

2.1. მერის წარმომადგენლები ადგილზე

სამიზნე მუნიციპალიტეტებიდან მოპოვებული ინფორმაციით, მერის წარმომადგენელთა საერთო რიცხვი შეადგენს 207 ადამიანს, რომელთაგან 184 კაცია, ხოლო 23 - ქალი.

ზუგდიდი - 53 (მათ შორის - 8 ქალი); სენაკი - 15 (მათ შორის - 2 ქალი); წალენჯიხა - 14 (მათ შორის - 2 ქალი); სამტრედია - 15 (მათ შორის - 5 ქალი); ვანი - 21 (მათ შორის - 5 ქალი); ბაღდათი - 15 კაცი (ქალი - 0); თერჯოლა - 19 (მათ შორის - 1 ქალი); ტყიბული - 10 (მათ შორის - 1 ქალი); ქობულეთი - 21 (მათ შორის - 1 ქალი); ჩოხატაური 24 (მათ შორის - 3 ქალი).

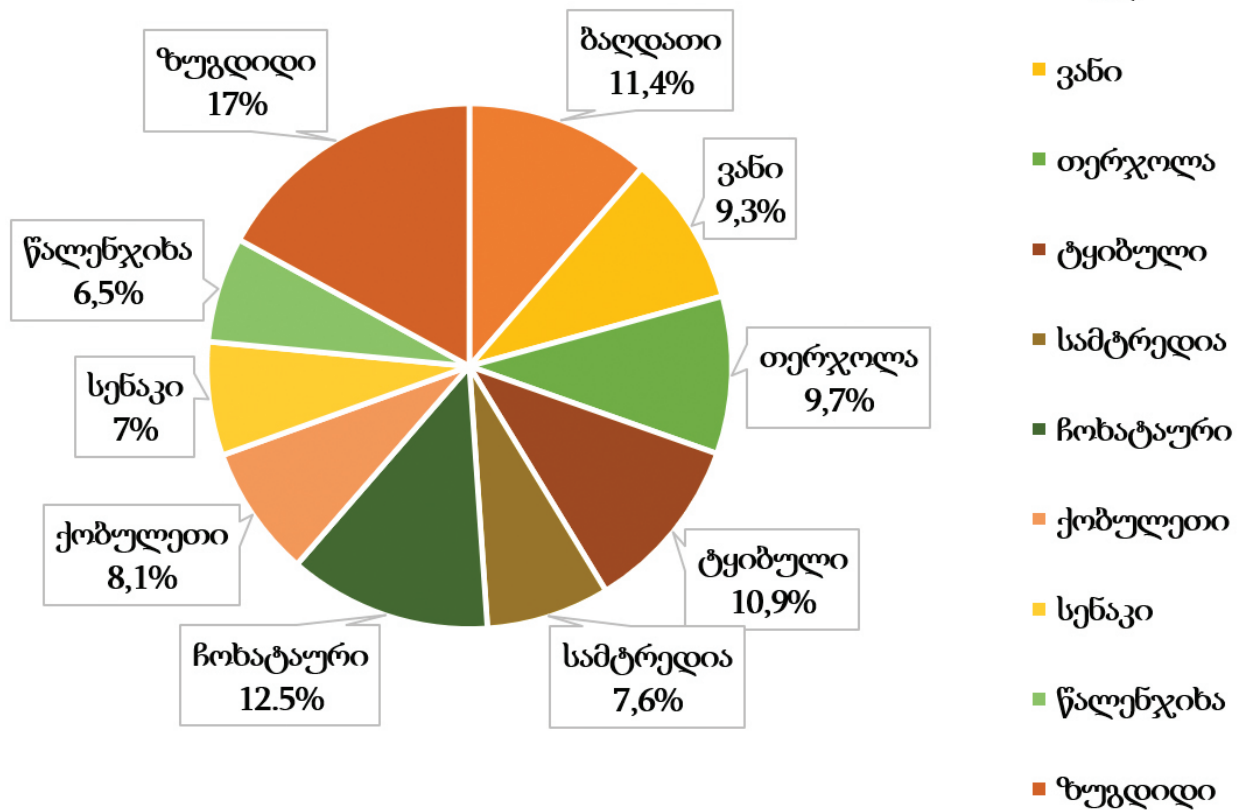
მთლიანობაში, სწრაფ მოკვლევაში მონაწილეობა მიიღო 184-მა რესპონდენტმა. ანკეტირებაში მუნიციპალიტეტების თხოვნით ჩართულნი იყვნენ სამსახურის სხვა თანამშრომლებიც (თანაშემწეები).

ონლაინ გამოკითხვის მონაწილეთა რაოდენობა მუნიციპალიტეტების მიხედვით ასე განაწილდა:

ბაღდათი - 21; ვანი - 17; თერჯოლა - 18; ტყიბული - 20; სამტრედია - 14; ჩოხატაური - 23; ქობულეთი - 15; სენაკი - 13; ზუგდიდი - 31; წალენჯიხა - 12.

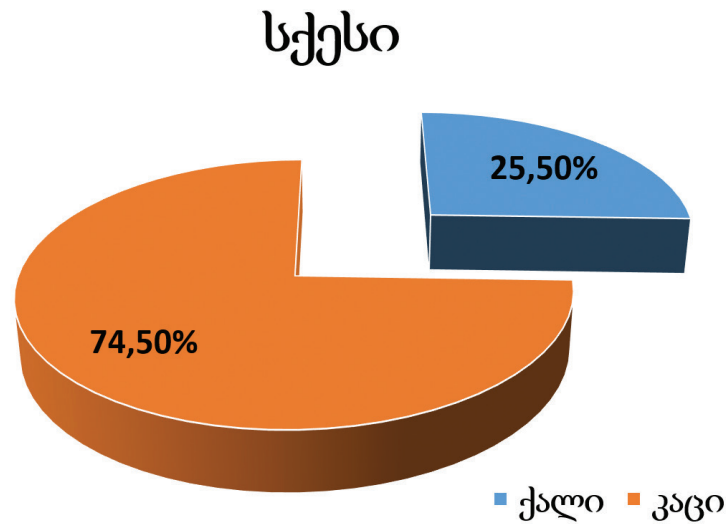
დიაგრამა 1.

მუნიციპალიტეტები



რესპონდენტთა 74,5% იყო კაცი, ხოლო 25,5% - ქალი (იმის გათვალისწინებით, რომ გამოკითხვაში მონაწილეობა მიიღეს სამსახურის წარმომადგენლებმაც, რომელთა დიდი უმრავლესობა ქალია).

დიაგრამა 2.



2.2. მერის წარმომადგენლების ინფორმირებულობა და მოქალაქეთა ჩართულობის ხარისხი

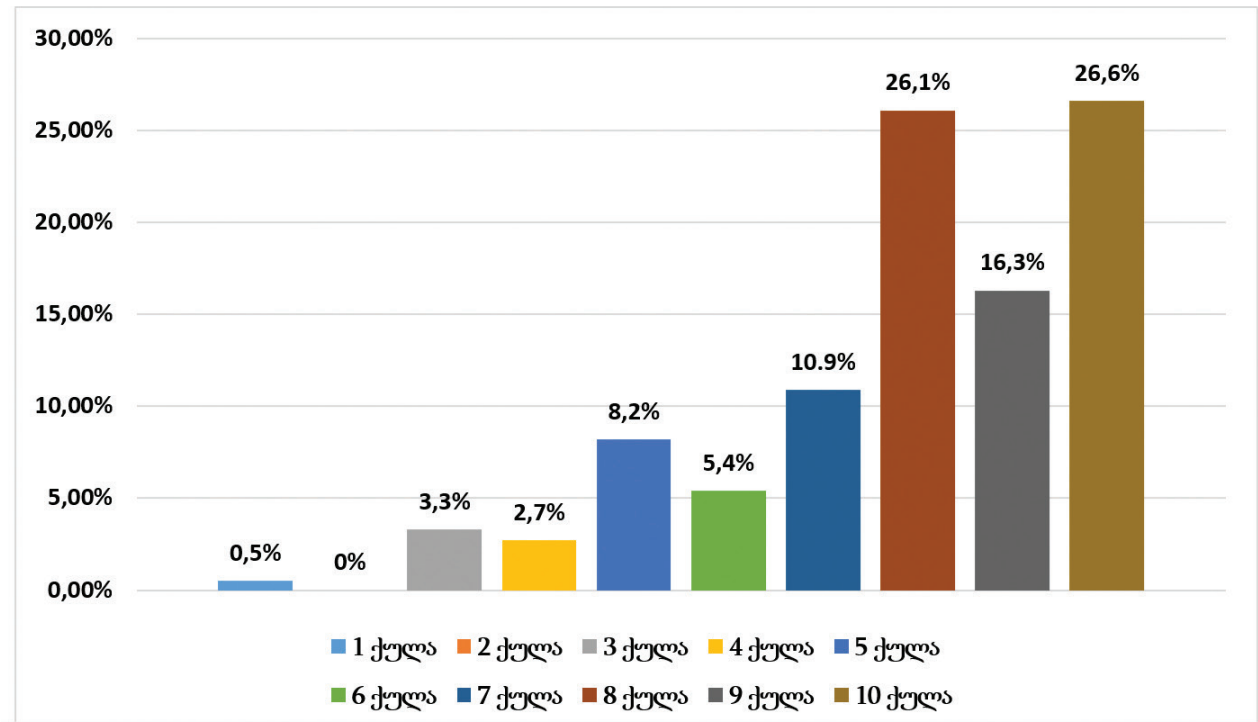
ონლაინ ანკეტის კითხვარის პირველი ბლოკით გათვალისწინებული იყო მოქალაქეების მონაწილეობის ხელშეწყობის კუთხით რესპონდენტების პასუხისმგებლობის აღქმის და ამ მიმართულებით ზოგადად თვითმმართველობის ვალდებულებების თაობაზე არსებული მიდგომების შესახებ მათი ინფორმირებულობის ხარისხის გამოვლენა.

კითხვაზე - „რამდენად გაქვთ ინფორმაცია თვითმმართველობის კოდექსით გათვალისწინებულ სამოქალაქო მონაწილეობის ფორმებზე?“ მიღებული შედეგებით ცხადი ხდება, რომ მერის წარმომადგენლების მნიშვნელოვანი ნაწილი არ ფლობს სათანადო ცოდნას თვითმმართველობის კოდექსით გათვალისწინებულ სამოქალაქო მონაწილეობის ფორმებზე, რომელთა უზრუნველყოფა თვითმმართველობის ვალდებულებაა.

ათბალიანი სისტემის ფარგლებში, მხოლოდ მონაწილეთა 26,6% აცხადებს, რომ საკუთარ ცოდნას ამ კუთხით აფასებს მაქსიმალური 10 ქულით. 16,3% მიიჩნევს, რომ მისი ცოდნის შეფასება 9 ქულით შეიძლება. 26.1% - 8 ქულა; 7 - 10.9%; 6 - 5.4%; 4 - 2.7%; 3 - 3.3%. ერთმა მონაწილემ აირჩია 1 ქულა.

დიაგრამა 3.

რამდენად გაქვთ ინფორმაცია თვითმმართველობის კოდექსით
გათვალისწინებულ სამოქალაქო მონაწილეობის ფორმებზე?



სატელეფონო გამოკითხვის დროს გამოიკვეთა, რომ მათ, ძირითადად, შეხება აქვთ სოფლის მხარდაჭერის პროგრამების მიმდინარეობასთან და მათი ინფორმირების ხარისხი მოქალაქეთა ჩართულობის სხვა ფორმების შესახებ შედარებით მწირია.

ამას ცხადყოფს მომდევნო კითხვის - „მოქალაქეთა ჩართულობის რომელი ფორმების განხორციელების ხელშეწყობას უფრო ახერხებთ“? - შედეგები.

მიღებული პასუხებით, ყველაზე მეტად მერის წარმომადგენლები მობილიზებულნი არიან სოფლის მხარდაჭერის პროგრამაში მოქალაქეთა აქტიური ჩართვის უზრუნველსაყოფად (მონაწილეთა 89%, ანუ - 164 რესპონდენტი). 60% აცხადებს, რომ ხელს უწყობს მოქალაქეების შეხვედრებს დეპუტატებთან. გამოკითხვის მონაწილეთა 46% აცხადებს, რომ ცდილობს, ხელი შეუწყოს სოფლის კრებებში ქალების თანაბარ მონაწილეობას.

ბიუჯეტის განხილვაზე მოქალაქეების მობილიზების ხელშეწყობა დაასახელა მონაწილეთა 16.8%-მა. თუმცა, ბევრმა აღიარა, რომ პანდემიის პირობებში არ მომხდარა ბიუჯეტის საჯარო განხილვა, რაც, თავისთავად, მოქალაქეთა მონაწილეობის კუთხით სერიოზულ უკანდახევას ნიშნავს.

რესპონდენტების მცირე ნაწილი (2 მონაწილე) აღიარებს, რომ ახალი დანიშნულია პოზიციაზე და ამიტომ ამ კუთხით საკუთარ ფუნქციაზე საუბარი უჭირს.

ღია კითხვაზე პასუხებში დაფიქსირდა პოზიცია, რომ „**ძალიან ცოტაა სოფლის მხარდაჭერის პროგრამის თანხა**“, რაც გარკვეულწილად ზღუდავს მოსახლეობის ჩართულობის მოტივაციას და ხარისხს.

რაც შეეხება ქალების მონაწილეობის ხელშეწყობას, სატელეფონო გამოკითხვებით გაირკვა, რომ მათ ამ კუთხით რაიმე განსაკუთრებული ძალისხმევა არ გაუტარებიათ. ასევე გამოიკვეთა, რომ წინა წლებთან შედარებით ქალების მონაწილეობა სოფლის კრებებზე და თემისთვის მნიშვნელოვანი საკითხების განხილვის დროს გაზრდილია. განსაკუთრებით ნიშანდობლივი იყო გურიაში დაფიქსირებული მოსაზრებები: **„ზოგჯერ ქალები კიდევ უფრო აქტიურობენ, ვიდრე კაცები“; „გენდერული ბალანსი კარგადაა დაცული“; „ბალანსი თითქმის 50/50-ზეა“.**

საკრებულოს სხდომებზე მოქალაქეთა მონაწილეობის ინიცირებას ახერხებს მონაწილეთა 9.2%. მერის მრჩეველთა საბჭოში მოქალაქეების მონაწილეობის ხელშეწყობა მნიშვნელოვნად მიაჩნია 8.7%-ს.

მოქალაქეების კონსულტირება პეტიციის შემუშავებისას რესპონდენტების მხოლოდ 3.3%-ის შემთხვევაში მოხდა. სატელეფონო გამოკითხვებმა თვალსაჩინოდ აჩვენა, რომ მათ ძალიან მწირი ინფორმაცია აქვთ ზოგადად პეტიციის სისტემაზე, ელექტრონულ პეტიციებზე. მთლიანობაში - იმ საკანონდებლო ნორმებზე, რომლებიც ადგილობრივ დონეზე მოქალაქეთა ჩართულობის ფორმებს და მათ ხელშეწყობას, ინკლუზიური ჯგუფების გააქტიურების კუთხით ჩასატარებელ ღონისძიებებს, ადგილობრივ სამოქმედო გეგმებს განსაზღვრავს.

2.3. სოციალური მომსახურება

სოციალური მომსახურების მიწოდების ნაწილში სწრაფი მოკვლევის ინტერესს წარმოადგენდა იმის გამოვლენა, რამდენად ახერხებენ გამოკითხულები ოჯახში ძალადობის პრობლემაზე რეაგირებას; როგორია მათი მონაწილეობა და ადგილი რეფერირების სისტემაში; რა ინფორმაცია აქვთ არსებულ სერვისებზე და რამდენად იცნობენ არსებულ კანონმდებლობას ქალთა მიმართ და ოჯახში ძალადობის საკითხში თვითმმართველობის როლის და ფუნქციების თაობაზე, რომლის ყველაზე მნიშვნელოვან რგოლს თავად წარმოადგენენ; რამდენად ფლობენ ზოგადად მონყვლად ჯგუფებთან კომუნიკაციის სპეციფიკას.

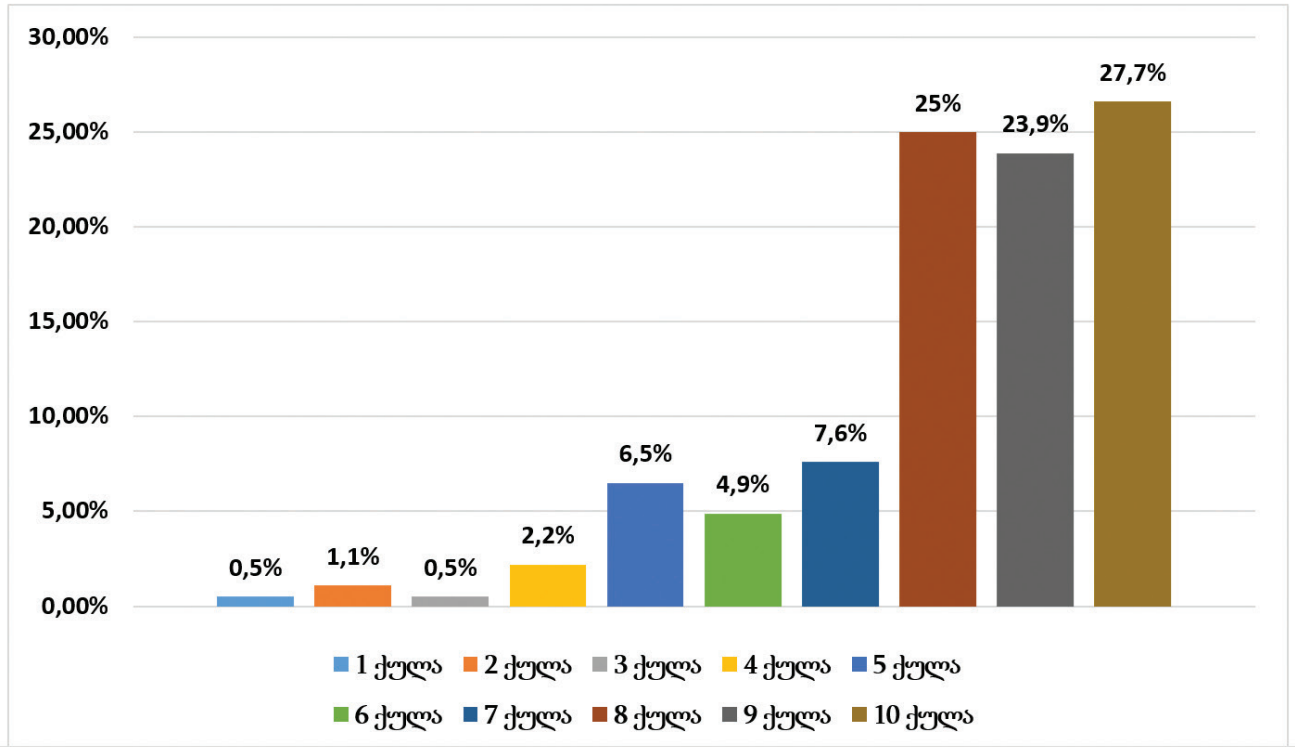
რესპონდენტებმა ათბალიანი სისტემით შეაფასეს საკუთარი შესაძლებლობა მოქალაქეთა ყველაზე მონყვლადი კატეგორიისთვის (იძულებით გადაადგილებული პირები, შშმ პირები, მრავალშვილიანი ოჯახები, სოციალურად დაუცველები) პრიორიტეტული საკითხების ინიცირების კუთხით.

მათი 27.7% შეფასებისთვის 10 ქულას ირჩევს და მიიჩნევს, რომ მაქსიმალურად ახერხებს მოქალაქეთა მოცემული ჯგუფების სატკივარის გადაწყვეტილების მიმღებ ორგანოებში გახმოვანებას და მისი გადაჭრის ინიცირებას. ამ კუთხით საკუთარ საქმიანობას აფასებს 9-ით - 1.1%; 1-ით - 0.5%.



დიაგრამა 4

რამდენად ახერხებთ მოქალაქეთა ყველაზე მონყველადი კატეგორიისთვის პრიორიტეტული საკითხების ინიცირებას?

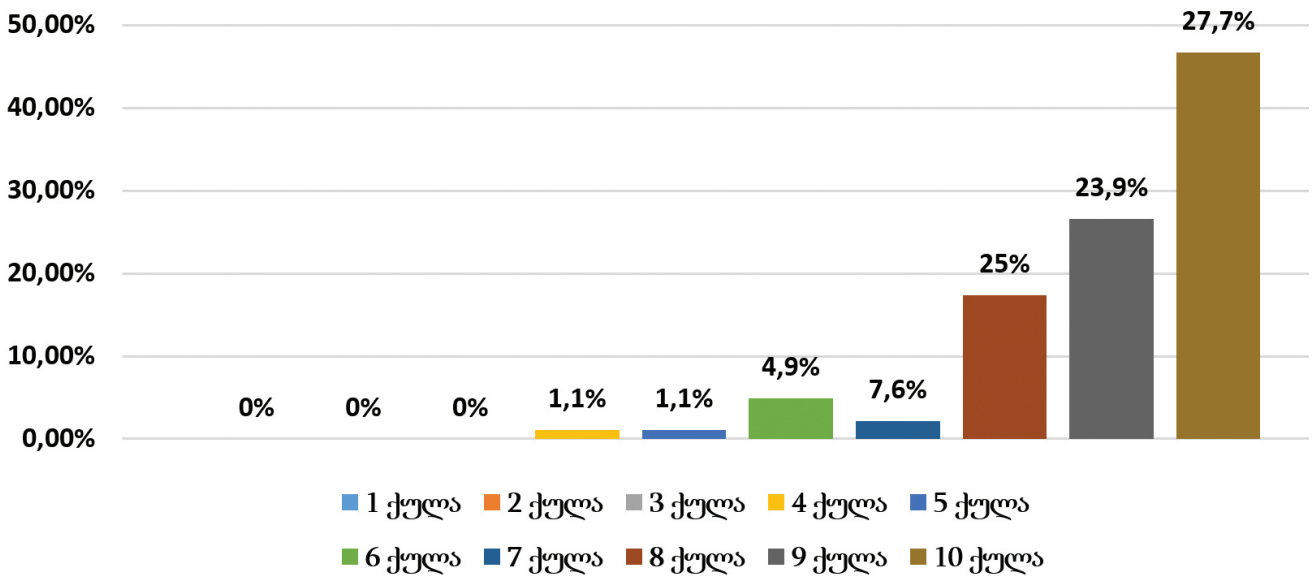


კითხვაზე - „რამდენად ხართ ჩართული მუნიციპალიტეტის სერვისების/პროგრამების შესახებ ინფორმაციის გავრცელებაში?“ - მიღებულმა პასუხებმა, ასევე სატელეფონო გამოკითხვის დროს გაკეთებულმა კომენტარებმა გამოკვეთა მერის წარმომადგენელთა მყარი პოზიცია, რომ ისინი მაქსიმალურად ცდილობენ, მოქალაქეებს ჰქონდეთ ამომწურავი ინფორმაცია ბიუჯეტში არსებულ ადგილობრივ პროგრამებზე და იცოდნენ, რომელი პროგრამის მომხმარებელი შეიძლება გახდნენ.

გამოკითხულთა 46.7% ამ კუთხით საკუთარ ძალისხმევას 10 ქულით აფასებს; 26.6% - 9 ქულით; 17.4% - 8 ქულით. 7 ქულა - 2.2%; 6 - 4.9%; 5 - 1.1%; 4 - 1.1%. დაბალი ქულით შეაფასეს საკუთარი საქმიანობა იმ რესპონდენტებმა, ვინც შედარებით ახალია აღნიშნულ პოზიციაზე და ჯერ ვერ მოასწრო მოქალაქეებთან კომუნიკაციის აგება.

დიაგრამა 5

რამდენად ხართ ჩართული მუნიციპალიტეტის სერვისების/პროგრამების შესახებ ინფორმაციის გავრცელებაში?



გამოკითხვით გამოვლინდა საკითხი - სოციალური სერვისების მიმწოდებელ რომელ სტრუქტურებთან თანამშრომლობენ უფრო მეტად მერის წარმომადგენლები.

ყველაზე მეტი რესპონდენტი - 71.7% აცხადებს, რომ თანამშრომლობს მერიის სოციალურ სამსახურთან; 60.3% - საგანმანათლებლო დაწესებულებებთან (ძირითადად, სკოლამდელი განათლების დაწესებულებები); სოციალურ აგენტებთან - 45.7%; სოციალურ მუშაკებთან - 35.9%; არასამთავრობო ორგანიზაციები, როგორც პარტნიორები სოციალურ საკითხებზე მუშაობისას, დაასახელა გამოკითხულთა 30.4%-მა; სახელმწიფო იურიდიული სამსახური დასახელდა გამოკითხულთა 12.5%-ის მიერ; კერძო სპონსორები დაასახელა მონაწილეთა 7.1%-მა.

სატელეფონო გამოკითხვის დროს მონაწილეებმა გააკეთეს მოკლე კომენტარები, სადაც გამოხატეს თავიანთი გულისტკივილი სოციალურ აგენტებთან შეზღუდული თანამშრომლობის თვალსაზრისით. კერძოდ, მერის წარმომადგენლები მიყვებიან მათ ბენეფიციარების მდგომარეობის შემონმების დროს, თუმცა თავად შეფასებაში მონაწილეობის უფლება არ აქვთ.

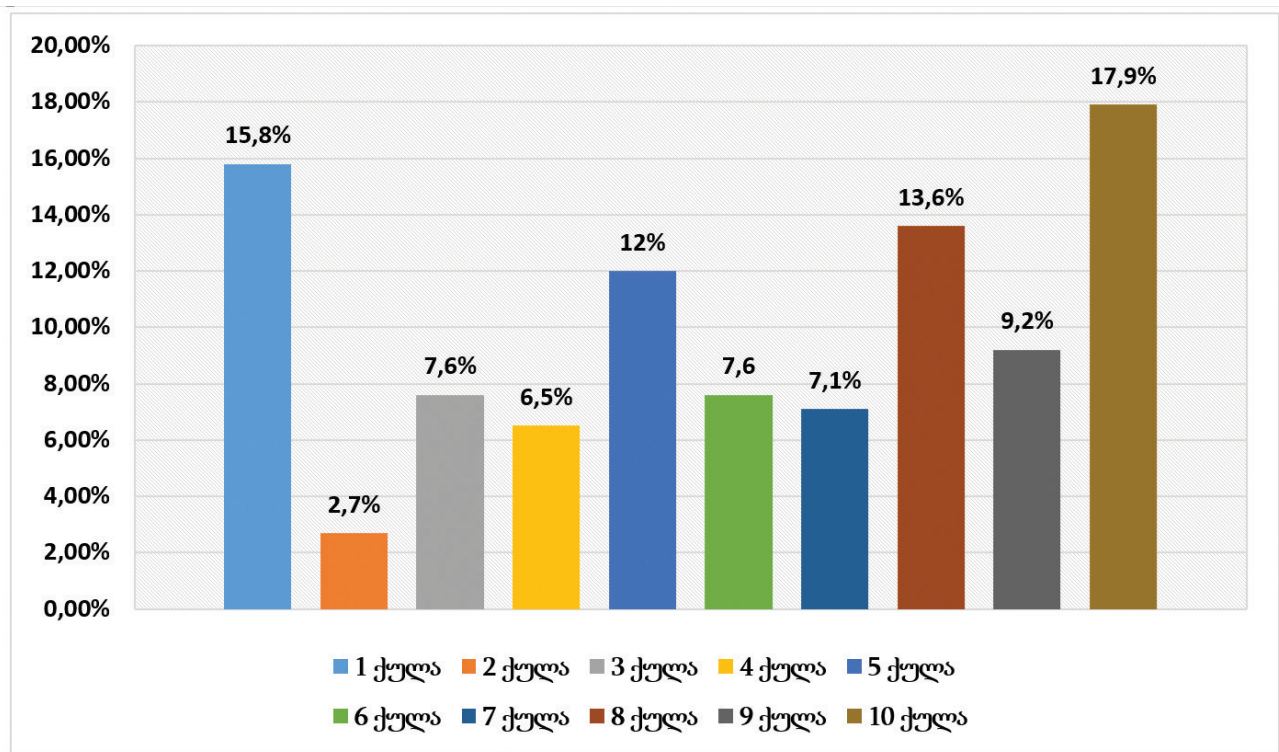
რესპონდენტთა აზრით, არამართებულია მათი სამსახურის და ზოგადად თვითმმართველობის იგნორირება მოცემულ შემთხვევაში - „ჩვენზე უკეთ ვინ იცის, რა ხდება თემში და სათითაოდ ოჯახებში, ვინ არის ყველაზე გაჭირვებული და უმწეო“; „ძალიან რთულია, მოქალაქეებს აუხსნა, რომ შენ არაფერი გეკითხება ამ საკითხში. ეს ძალიან აკნინებს ჩვენს იმიჯს და ავტორიტეტს. ეს მიდგომა შესაცვლელია“ (ქობულეთი).

სწრაფი მოკვლევის ერთ-ერთ მნიშვნელოვან საკითხს წარმოადგენდა, თუ რამდენად არიან ჩართულნი მერის წარმომადგენლები ქალთა მიმართ/და ოჯახში ძალადობის შემთხვევების იდენტიფიცირებასა და მართვაში.

მიღებული პასუხებით (1 ქულა) მონაწილეთა 15.8% არანაირი ფორმით არ ყოფილა ჩართული შემთხვევების იდენტიფიცირებასა და მართვაში. მაქსიმალური ქულით (10) შეაფასა თავისი ჩართულობა მხოლოდ 17.9%-მა. 9 ქულა - 9.2%; 8 ქულა - 13.6%; 7 ქულა - 7.1%; 6 ქულა - 7.6%; 5 ქულა - 12%; 4 ქულა - 6.5%; 3 ქულა - 7.6%; 2 ქულა - 2.7%.

დიაგრამა 6.

რამდენად ხართ ჩართული ქალთა მიმართ/ოჯახში ძალადობის შემთხვევების იდენტიფიცირებასა და მართვაში ?



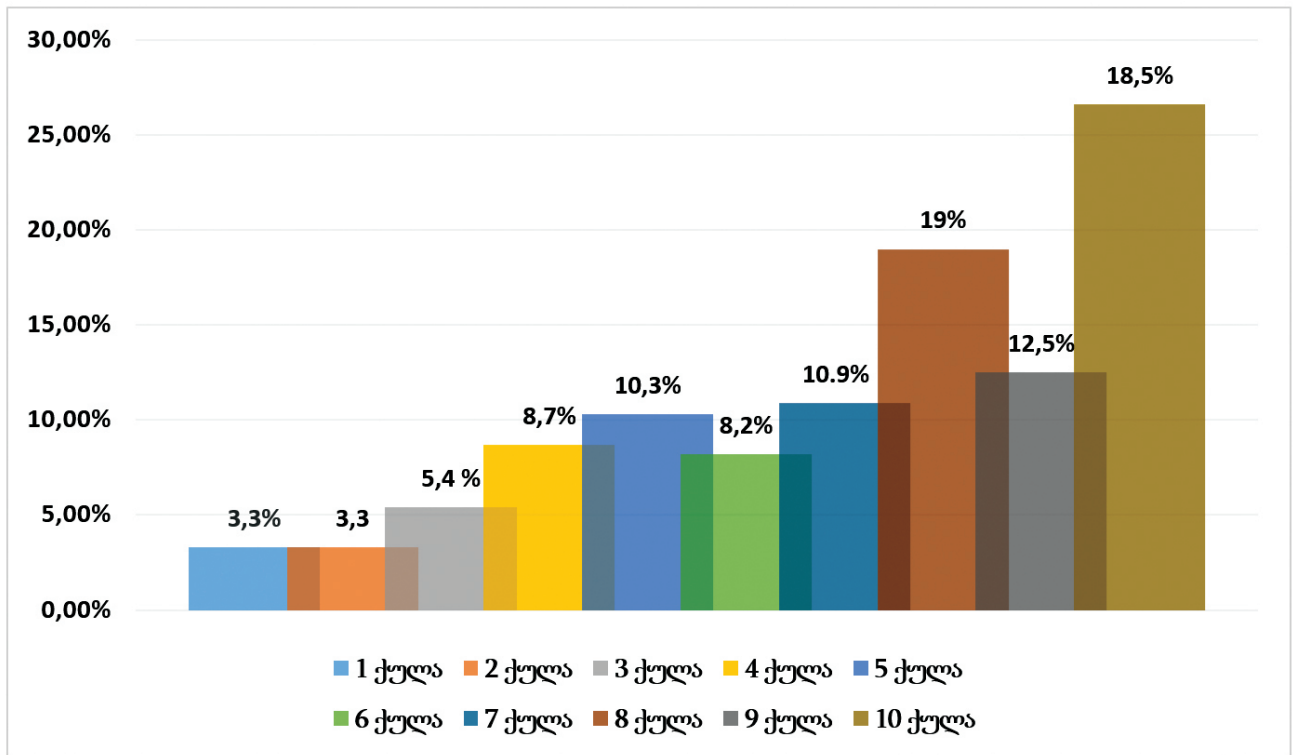
თავიანთი პოზიციის დაფიქსირებისას, სატელეფონო გამოკითხვის დროს აშკარა გახდა, რომ რესპონდენტები ზოგჯერ ვერ ანსხვავებენ ოჯახურ კონფლიქტს ოჯახში ძალადობისგან და ვერ უკავშირებენ აღნიშნულ საკითხებში თავიანთ ჩართულობას მათ სამსახურებრივ პოზიციას. საკმაოდ მწირია მათი ინფორმირებულობის ხარისხი ოჯახში ძალადობის ფორმებზე და სუსტად აქვთ გააზრებული ზოგადად თვითმმართველობის ფუნქცია ძალადობის საკითხზე რეაგირების კუთხით.

ეს მკაფიოდ გამოიკვეთა მომდევნო კითხვის პასუხებშიც (რამდენად გაქვთ ინფორმაცია ადგილობრივი თვითმმართველობის უფლებამოსილებების და ვალდებულებების შესახებ ოჯახში ძალადობის საკითხებზე რეაგირების კუთხით?).

მონაწილეთა პასუხები ქულებში ასე აისახა: 10 ქულა - 18.5%; 9 - 12.5%; 8 - 19%; 7 - 10.9%; 6 - 8.2%, 5 - 10.3%; 4 - 8.7%; 3 - 5.4%; 2 - 3.3%; 1 - ასევე 3.3%.

დიაგრამა 7.

რამდენად გაქვთ ინფორმაცია ადგილობრივი თვითმმართველობის უფლებამოსილების და ვალდებულების შესახებ ოჯახში ძალადობის საკითხებზე რეაგირების კუთხით?



მიღებულ პასუხებს თუ შევაჯამებთ, მონაწილეთა თითქმის მესამედი ან საერთოდ ვერ ფლობს, ან ძალიან მცირე ინფორმაცია აქვს იმაზე, თუ რა რეაგირება უნდა მოხდეს ოჯახში ძალადობის შემთხვევებზე მუნიციპალიტეტის დონეზე და თავად რა უნდა იცოდნენ პრობლემასთან შემხებლობის შემთხვევაში.

გამოკითხვის შედეგად გაირკვა, ძალადობის შემთხვევებთან შეხებისას რომელ სოციალურ სტრუქტურებთან ჰქონდათ თანამშრომლობა.

მონაწილეთა 57% ცალსახად აღნიშნავს, რომ მათ თავიანთი საქმიანობის პერიოდში არანაირი შეხება არ ჰქონიათ აღნიშნულ პრობლემასთან. 19% აცხადებს, რომ განხორციელდა თანამშრომლობა პოლიციასთან, 15.8% მიუთითებს, რომ შემთხვევის მართვა ხდებოდა სოციალურ მუშაკთან თანამშრომლობით; 2.7%-ის თქმით კი მათ ჰქონდათ კომუნიკაცია პედაგოგებთან.

ღია პასუხებით დაფიქსირდა მოსაზრებები: „თვითონ ვესაუბრე დაზარალებულს და მოძალადეს“; „ჩავრეი ნათესავები“; „ჯერ თავად ჩავერიე, მერე პოლიცია ჩართეს“; „იყო რამდე-

ნამე შემთხვევა, მაგრამ მე საინფორმაციო დონეზე ვიყავი ჩართული“; „მსუბუქი შემთხვევები იყო“.

სატელეფონო გამოკითხვის დროს გამოიკვეთა დამოკიდებულება, რომ, ძირითადად, მერის წარმომადგენლები არ მიიჩნევენ ქალთა მიმართ და ოჯახში ძალადობის პრობლემას აქტუალურად თავიანთი თემისთვის. ასევე, ნაკლებად შესამჩნევი იყო აღნიშნულ საკითხში არასამთავრობო ორგანიზაციებთან მათი თანამშრომლობის და კოორდინირებული საქმიანობის პრაქტიკა: *„ზოგჯერ, თუ რამე აინტერესებთ ჩვენგან, მოგვმართვენ და გვაქვს კომუნიკაცია“* (ქობულეთი); *„რალაც ტრენინგებს ატარებენ ძალადობის თემაზე და იყვნიენ ჩვენი სამსახურის წარმომადგენლები, გაეცნენ გარკვეულ ინფორმაციებს“* (ჩოხატაური).

სატელეფონო გამოკითხვის დროს რესპონდენტთა დიდმა ნაწილმა დააფიქსირა, რომ მათ ან მათ თანამემნეებს გავლილი აქვთ ტრენინგები გენდერულ თანასწორობაზე და ოჯახში ძალადობისგან დაცვის საკითხებზე, თუმცა ვერცერთ შემთხვევაში ვერ დაასახელეს ღონისძიების ორგანიზატორი.

სწრაფი მოკვლევის ამ ბლოკში მიღებული ინფორმაცია თვალსაჩინოდ მიუთითებს მეტი ინფორმირების საჭიროებაზე ქალთა მიმართ და ოჯახში ძალადობის საკითხზე სათანადო რეაგირების უზრუნველსაყოფად.

2.4. ელექტრონული მომსახურება

სწრაფი მოკვლევის ინტერესს წარმოადგენდა მუნიციპალიტეტების თემებში მოქალაქეებისთვის ელექტრონული მომსახურების ხელმისაწვდომობის საკითხის შესწავლა, შემდგომში მტკიცებულებებზე დაფუძნებული ადვოკატირების კამპანიის წარმოების მიზნით. მოპოვებული ინფორმაციით გამოიკვეთა პერიფერიებში ელექტრონული მომსახურების არასაკმარისი ხელმისაწვდომობა და ამ კუთხით მერის წარმომადგენელთა სამსახურის სათანადო გამართვის საჭიროება.

აღსანიშნავია, რომ მუნიციპალიტეტში, გამომდინარე განსხვავებული საბიუჯეტო რესურსებისა თუ რელიეფური და გეოგრაფიული მდებარეობისგან, იკვეთება სხვადასხვა საჭიროება და გამოწვევა. არის მუნიციპალიტეტები, სადაც შედარებით მონესრიგებულია ინტერნეტის ხელმისაწვდომობის საკითხი, მაგრამ მთაგორიან მუნიციპალიტეტებში ამ კუთხით მეტი პრობლემებია. მაგალითად, ჩოხატაურში ერთ-ერთი რესპონდენტი გულისტკივილით აღნიშნავს, რომ ისინი ტელეფონის ინტერნეტსაც კი ვერ იყენებენ. მეტიც, ტელეფონებიც კი, მხოლოდ გარკვეულ ადგილებში „იჭერს“ სიგნალს.

ერთმნიშვნელოვნად ყველა მუნიციპალიტეტში იკვეთება ადგილებზე მოქალაქეების ელექტრონული მომსახურების კუთხით არსებული ხარვეზები.

რესპონდენტთა ნაწილი აღნიშნავს, რომ მათ სამსახურებში ტექნიკური მოწყობილობები (კომპიუტერი, პრინტერი) საკმაოდ მოძველებულია, ზოგიერთები კი შესაბამისი მოწყობილობების არარსებობას უსვამდნენ ხაზს, რაც, ბუნებრივია, მნიშვნელოვნად აფერხებს ადგილებზე ელექტრონული სერვისების ხელმისაწვდომობას.

ასევე დაფიქსირდა შემთხვევები, როდესაც სამსახურს მიღებული აქვს სათანადო ტექნიკა, თუმცა ის არ არის ინტეგრირებული ერთიან მუნიციპალურ ელექტრონულ სისტემაში. ამ კუთხით შედარებით უკეთესი დინამიკა გამოიკვეთა ქობულეთის მუნიციპალიტეტში, სადაც მაღალი ტემპით მიმდინარეობს ინტერნეტიზაცია, სამსახურების სათანადო ტექნიკით აღჭურვა და პესონალის სათანადო უნარების განვითარებისთვის შესაბამისი ტრენინგების შეთავაზება. ციფრული უნარების განვითარების კუთხით ტრენინგებში მონაწილეობა მეტწილად ყველა მუნიციპალიტეტის წარმომადგენელმა დააფიქსირა, თუმცა კითხვებს იწვევს აღნიშნული ღონისძიებების ეფექტიანობის საკითხი,

სატელეფონო გამოკითხვებში მერის წარმომადგენლები უთითებდნენ, რომ გადიან ტრენინგებს მუნიციპალური ელექტრონული სერვისების მინოდების უნარების გაძლიერების კუთხით, თუმცა ნაწილი აღიარებს, რომ მათი ცოდნა ამ კუთხით მოიკოჭლებს. რესპონდენტთა მტკიცებით, აღნიშნული ხარვეზის კომპენსირება ხდება იმ თანამშრომელთა დახმარებით, რომლებიც კარგად ერკვევიან ელექტრონულ სისტემებში და მოქალაქეებს სერვისის მიღებაში შეფერხება არ ექნებათ.

რაც შეეხება სადღეისოდ არსებულ სიტუაციას, იკვეთება შემდეგი სურათი: მოქალაქე მიდის ადგილზე, სადაც განთავსებულია სამსახური, აცნობს თავის საჭიროებას, იქ ხდება მისი საჭიროების წერილობით ჩამოყალიბება, შემდეგ სამსახურიდან ხდება ამ ინფორმაციის ფიზიკურად წარდგენა მუნიციპალიტეტის კანცელარიაში, სადაც მოთხოვნა დაენერება მერიის შესაბამის სამსახურს.

ბუნებრივია, რომ პროცესი დროში საკმაოდ იწელება და მოქალაქეს უწევს ლოდინი მისთვის საჭირო მომსახურების მისაღებად. მერის წარმომადგენელთა შეფასებით, ძალიან მნიშვნელოვანია საერთო ელექტრონულ ქსელში ინტეგრირება, რაც დაზოგავს პირადად მათ და კიდევ უფრო - მოქალაქეების დროს, რაც მომსახურებას ბევრად უფრო სწრაფს და კომფორტულს გახდის მოსახლეობისთვის.

ონლაინ ანკეტაში დასმულ კითხვაზე - ელექტრონული მომსახურების რომელი ფორმით სარგებლობაში უწევთ ყველაზე ხშირად დახმარებას თქვენი თემის წევრებს - ფიგურირებს შემდეგი პასუხები: სხვადასხვა ცნობის მიღება - 56.5%; წერილის გაგზავნა - 49.4%; მინის დაკანონება - 43.5%; მუნიციპალიტეტის პერსონალზე საკონტაქტო ინფორმაცია - 23.5%; მერთან/დეპუტატთან შეხვედრა - 15.2%; საკრებულოს სხდომებზე დარეგისტრირება - 5.4%, პეტიციის შედგენა - 2.2%.



აქვე დაფიქსირდა კომენტარები -

„ელექტრონულად ვერ ვახერხებთ ამ საკითხებს. ისე - კი ვუნევთ დახმარებას“;

„ადგილზე ვერ ვუნევთ ამ მომსახურებას, სოფლები არ ვართ ჩართული საერთო ქსელში“;

„მოქალაქეებს არ უნევთ ნასვლა, ჩვენ ვუგვარებთ საჭირო საკითხებს, თვითონ მიგვაქვს მათი მოთხოვნები მუნიციპალიტეტში“;

„ინტერნეტი არ იჭერს, სკოლა გვეხმარება, ტელეფონიც კი არ იჭერს“;

„ადგილზე არ ხდება ელექტრონული მომსახურება. არ ვართ ჯერ ახალ ქსელში ჩართული“; „ჩვენთან, სოფელში ინტერნეტი არ იჭერს, მოქალაქე წერს წერილს და ჩვენ გბეჭდავთ, მიგვაქვს მერიაში“;

„სამწუხაროდ, ელექტრონულად ამ მომსახურებას ვერ ვუნევთ. მხოლოდ სხვა არხებით“; „ელექტრონული მონყობილობები არ გვაქვს. ზეპირად და სატელეფონო დახმარებას ვუნევთ“;

„ეს საკითხები ელექტრონულად არ გვაქვს. სულ მალე გვექნება. მანამდე ფურცლებით მიგვაქვს დოკუმენტები“;

„მხოლოდ მაგთიკომი გვაქვს და ახლა ისიც თოვლმა დააზიანა“;

„ახლა დაიწყო ჩვენთან აქტიურად ეს პროცესი, ჯერ ჩართული ვართ მხოლოდ 4 სოფელი. გვექონდა შუამდგომლობები სამინისტროსთან“;

„ადრე ხელით ვწერდით. დრო ეწელებოდათ მოქალაქეებს“;

„მოქალაქეს იქვე ვერ ვემსახურებით, არ გვაქვს ინტერნეტი. ქალაქში გვინვეს ნასვლა. ისე, ძალიან მივესალმებით ელექტრონულ სერვისებს“.

მერის ერთ-ერთმა წარმომადგენელმა გულისტკივილით აღნიშნა, რომ ჯერჯერობით მათ „ფოსტალიონის“ ფუნქცია აქვთ და ელოდებიან, როდის იქნება ელექტრონული მომსახურება ხელმისაწვდომი ადგილზე, რაც მოქალაქის დროსაც დაზოგავს და მათაც დიდწილად შეუმსუბუქებს საქმეს. ეს თემა განსაკუთრებით აქტუალურია პანდემიის პირობებში, როცა პერიოდულად გადაადგილებაზე სხვადასხვა შეზღუდვა მოქმედებს.

ონლაინ ანკეტის კითხვარი მოიცავდა შეკითხვას „რამდენად გაქვთ საჭირო ტექნიკური მონყობილობები?“

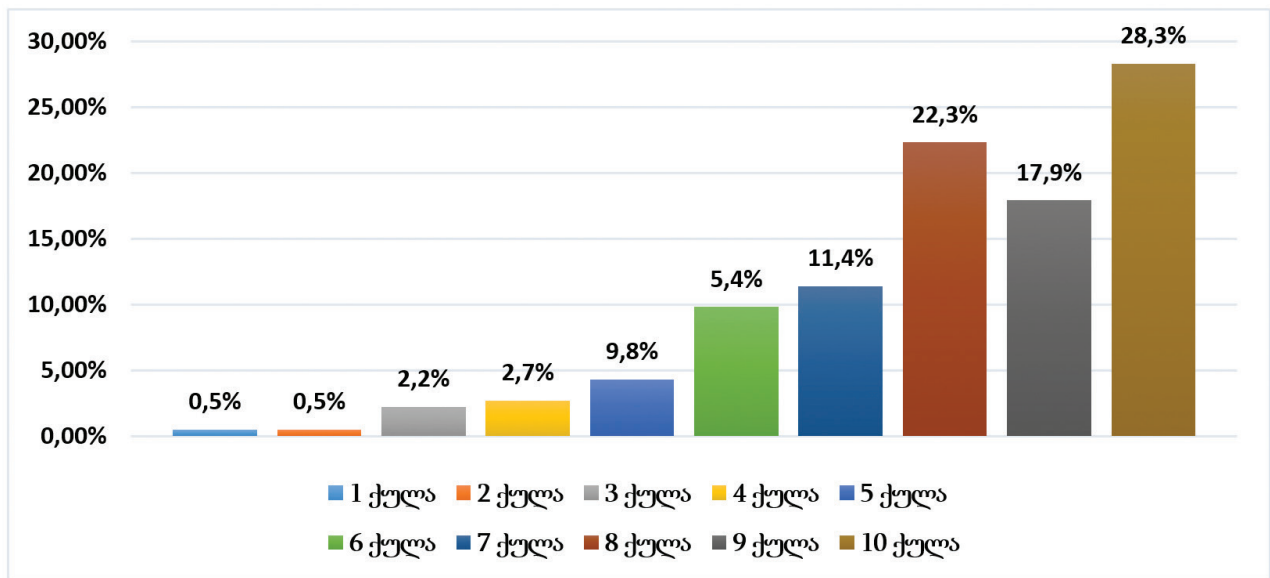
რესპონდენტების პასუხები შემდეგნაირად განაწილდა: არსებული რესურსები ტექნიკური მონყობილობების კუთხით 10 ქულაზე შეაფასა გამოკითხულთა 21.2%-მა; 9 ქულით – 13.6%; 8 ქულით -14.7%; 7 ქულით - 8.2%; 6 ქულით - 4.3%; 5 ქულით - 9.2%; 4 ქულით - 5.4%; 3 ქულით – 8.7%; 2 ქულით - 6.5%; 1 ქულით - 8.2%.



კითხვა - რამდენად გაგაჩნიათ ელექტრონული მომსახურების განვების სათანადო უნარ-ჩვევები? მიღებული პასუხებით, ამ მიმართულებით მაქსიმალური ქულით შეაფასა სამსახურის რესურსები გამოკითხულთა 28.3%-მა; 9 ქულით - 17.9%-მა; 8 ქულით - 22.3%; 7 - 11.4%; 6 ქულა - 9.8%; 5 ქულა - 4.3%; 4 ქულა - 2.7%; 3 ქულა - 2.2%; ერთი მონაწილე აფასებს 2 ქულით და ერთიც - 1 ქულით.

დიაგრამა 8.

რამდენად გაგაჩნიათ ელექტრონული მომსახურების განვების სათანადო უნარ-ჩვევები?



მიღებული მონაცემები ცხადყოფს, რომ, მიუხედავად მიმდინარე ძალისხმევებისა, ჯერ კიდევ სერიოზული მუშაობაა ჩასატარებელი სამსახურის უნარ-ჩვევების გაძლიერებისთვის, რადგან ამ საკითხზე დიდწილად არის მიბმული მოქალაქეებისთვის ხარისხიანი მომსახურების მიწოდება, რისი ვალდებულებაც სახელმწიფოს საჯარო მმართველობის რეფორმით აღებული აქვს.

ბოლო კითხვა სწორედ იმ საჭიროებების გამოკვეთას მიეძღვნა, თუ რა რესურსი სჭირდებათ რესპონდენტებს იმისთვის, რომ შეძლონ მოქალაქეების შეუფერხებელი დახმარება ელექტრონული მომსახურების მიღებაში:

სწრაფი ინტერნეტი, როგორც უპირველესი საჭიროება, დააფიქსირა გამოკითხულთა 76.6%-მა; სათანადო ტექნიკური მოწყობილობები (კომპიუტერი, პრინტერი) – 64.1%-მა; სათანადო/საჭირო უნარ-ჩვევები - 26.1%-მა.

პასუხი „სხვა“ ასახავდა ერთეულ კომენტარებს საკითხთან მიმართებით: „მყავს ახალგაზრდა თანამშრომლები, რომლებიც ყველაფერს აკეთებენ, რასაც დავავალებთ“; „ველოდებით ინტერნეტს. გაგვიახლებენ ტექნიკასაც, როგორც გვითხრეს“; „ტექნიკა არის გაუმართავი.

გვაქვს მერიიდან დაპირება, რომ მოგვცემენ ახალს“; „ტრენინგები უნარ-ჩვევებში კი გავი-
არეთ და, თუ საჭირო იქნება, კიდევ გავივლით ალბათ“; „კანცელარიასთან გვექნება ელექ-
ტრონული კომუნიკაცია. ხელით დაბეჭდილი საბუთები არ გვექნება სატარებელი“; „მხო-
ლოდ ინტერნეტში გვაქვს შეფერხება“; „ამჟამად მიდის ფართის რემონტი და მერია დაგ-
ვირდა სათანადო ტექნიკას“; „გვჭირდება ადმინისტრაციული შენობა (ოთახი) შესაბამისი
ინფრასტრუქტურით“; „არ გვაქვს არც ინტერნეტი და არც მონყობილობები, სამწუხაროდ“;
„მე მაქვს ახლა „ფოსტალიონის“ ფუნქცია. თუ რამე უნდათ - ჩამაქვს ამბავი მერიაში და
მომაქვს უკან“.

2.5. მერის წარმომადგენლების უფლებამოსილებები და ვალდებულებები გენდერული თანასწორობის ხელშეწყობის, ოჯახში ძალადობისგან დაცვის კუთხით

სწრაფი მოკვლევის დროს შესაბამისი დოკუმენტების შესწავლამ გამოკვეთა მერის წარმო-
მადგენლების უფლებამოსილებებისა და ვალდებულებების მკაფიო განსაზღვრის საჭიროება
მათ ხელშეკრულებებსა და სამუშაოს აღწერილობებში.

სამიზნე მუნიციპალიტეტების მერიის დებულებებში ადმინისტრაციულ ერთეულებში მერის
წარმომადგენელთა უფლებამოსილებებისა და ვალდებულებების სტანდარტულ ჩამონათ-
ვალში არის გარკვეული განსხვავებები სოციალური მუშაობის, თვითმმართველობის კო-
დექსით განსაზღვრული მოქალაქეთა მონაწილეობის ფორმების უზრუნველყოფის მიმარ-
თულებით. ზოგიერთ მუნიციპალიტეტში (მაგალითისთვის - ბაღდათი) მერიის დებულებით
განსაზღვრულია მერის წარმომადგენლების ვალდებულებები საჭიროებათა გამოვლენის,
მოქალაქეთა მონაწილეობის უზრუნველყოფის, საბიუჯეტო პროცესებში ჩართვის კუთხი-
თაც, რაც უნდა შეფასდეს, როგორც სწორი მიდგომები მართვის ახალი სტანდარტების და-
სანერგად.

რაც შეეხება მერის წარმომადგენლების უფლებამოსილებებს და ვალდებულებებს გენდერული
თანასწორობის ხელშეწყობის, ოჯახში ძალადობისგან დაცვის კუთხით, ის არ არის
ასახული არც მერიის დებულებებში, არც მათ ხელშეკრულებებსა და სამუშაოს აღწერილო-
ბებში.

**ხელშეკრულების სარეკომენდაციო სტანდარტული ფორმა მუნიციპალიტეტებს მიეწოდებათ
საჯარო სამსახურის ბიუროდან და ადმინისტრაციულ ერთეულებში მერის წარმომადგენლე-
ბის არსებული ხელშეკრულებების პირობები, ძირითადად, იდენტურია.**

გამომდინარე იქიდან, რომ მერის წარმომადგენლები პირდაპირ არიან ჩართულნი თვით-
მმართველობის უფლებამოსილებების განხორციელებაში, სხვა საკითხებთან ერთად, ძალიან
მნიშვნელოვანია მათი ფუნქციების განსაზღვრა თვითმმართველობების საქმიანობაში გენ-



დერული თანასწორობის ხელშეწყობის, ქალთა მიმართ და ოჯახში ძალადობის აღკვეთის (ძალადობის პრევენცია, ძალადობის მსხვერპლისთვის დახმარების აღმოჩენა) მიმართულებით.

„გენდერული თანასწორობის შესახებ“ საქართველოს კანონის თანახმად, ადგილობრივი თვითმმართველობები ზედამხედველობას უწევენ გენდერული თანასწორობის დაცვას. ასევე, თვითმმართველი ერთეულები საქართველოს კანონმდებლობის შესაბამისად, შეიმუშავენ და ახორციელებენ ღონისძიებებს დისკრიმინაციის გამოსაწველად და აღმოსაფხვრელად.

საქართველოს ადგილობრივი თვითმმართველობის კოდექსის მიხედვით - „მუნიციპალიტეტი უფლებამოსილია, განახორციელოს ღონისძიებები - გენდერული თანასწორობის ხელშეწყობის, ქალთა მიმართ ძალადობის ან/და ოჯახში ძალადობის პრევენციის, ქალთა მიმართ ძალადობის ან/და ოჯახში ძალადობის მსხვერპლთა დაცვისა და დახმარების მიზნით“.

მუნიციპალიტეტებში არსებული პრაქტიკით, **მერის წარმომადგენლებს** აქვთ ადგილობრივი ხელისუფლების ყველაზე გამოკვეთილი როლი და ყველაზე მეტი შეხება მოქალაქეთა ყოველდღიურ საჭიროებებთან, სოციალური დაცვის გენდერული ასპექტების ყველა გამოვლინებასთან. ისინი წარმოადგენენ მთავარ დასაყრდენს გენდერული სტატისტიკის, გენდერულ საჭიროებათა გამოვლენის კუთხით; **შეუძლიათ მნიშვნელოვანი როლის შესრულება ოჯახში ძალადობის შემთხვევების იდენტიფიცირების, ძალადობის მსხვერპლთა დაცვისა და დახმარების ღონისძიებებში მონაწილეობის კუთხით.**

ამიტომ ადმინისტრაციულ ერთეულებში მერის წარმომადგენელთა ხელშეკრულებებსა და სამუშაოს აღწერილობებში სხვა საკითხებთან ერთად უნდა ფიგურირებდეს ის უფლებამოსილებები და ვალდებულებები, რომლებითაც განსაზღვრული იქნება მათი ფუნქციები მუნიციპალიტეტში გენდერული თანასწორობის, ქალთა მიმართ და/ან ოჯახში ძალადობის შემთხვევებზე რეაგირების კუთხით აღებული ვალდებულებების შესასრულებლად.

დასკვნა

ქალთა ფონდი „სოხუმის“ მიერ სამიზნე მუნიციპალიტეტებში განხორციელებულმა სწრაფმა მოკვლევამ გამოკვეთა მერის წარმომადგენლების ინფორმირებულობის, სათანადო კვალიფიკაციის ამაღლების და ციფრული უნარ-ჩვევების გაძლიერების საჭიროება.

მუნიციპალიტეტების მხრიდან გამოიხატა თანამშრომლობის მიმართ მკაფიო ინტერესი და დაფიქსირდა მერის წარმომადგენლების კვალიფიკაციის ამაღლების, საქმიანობისთვის საჭირო უნარ-ჩვევების გაძლიერების ღონისძიებების განხორციელების პრიორიტეტულობა.

სათანადო ანალიზის საფუძველზე, უმეტეს მუნიციპალიტეტში იკვეთება ადმინისტრაციულ ერთეულში მერის წარმომადგენლების სამსახურებრივი უფლებამოსილებებისა და ვალდებულებების, მათი საქმიანობის უფრო კონკრეტულად განერის საჭიროება იმ მოთხოვნების საპასუხოდ, რომლებიც თვითმმართველობის მიმართ არსებობს და ეხება მოქალაქეთა კარგ მომსახურებას. განსაკუთრებით კი - მათ ჩართვას ქალთა მიმართ და ოჯახში ძალადობისგან დაცვის და დაზარალებულთა დახმარების ღონისძიებებში.

მითითებულ საკითხებზე სამიზნე ჯგუფების კვალიფიკაციისა და უნარებთან მიმართებით გამოიკვეთა, რომ ისინი არ ფლობენ საკმარის ინფორმაციას კანონით გათვალისწინებულ მოქალაქეთა მონაწილეობის ფორმებზე (რომელთა უზრუნველყოფა ევალება თვითმმართველობას); ასევე ინკლუზიური ჯგუფების მიმართ გასატარებელი ადგილობრივი პოლიტიკის სპეციფიკაზე, რომლის ყველაზე მთავარი აქტორები თავად არიან, როგორც მოქალაქეებთან ყველაზე ახლოს მყოფი თვითმმართველობის რგოლი.

სამიზნე ჯგუფის წარმომადგენლები არ არიან სათანადოდ გათვითცნობიერებული, ან ფრაგმენტულად იცნობენ კანონმდებლობას, რომელიც არეგულირებს თვითმმართველობის ჩართულობას თანასწორი უფლებებისა და ვალდებულებების, დისკრიმინაციის არიდების, ოჯახში ძალადობისგან დაცვის საკითხებში. არ აქვთ სათანადო ინფორმაცია რეფერალურ მექანიზმზე, დაზარალებულების დახმარების ღონისძიებებზე და პასუხისმგებელ სუბიექტებზე, დახმარების არსებულ სერვისებზე მაშინ, როდესაც რეალურად წარმოადგენენ იმ რგოლს, რომელიც ყველაზე კარგად ხედავს ოჯახებში არსებულ საჭიროებებს და აქვს ყველაზე დიდი ნდობის მანდატი თემში.

სწრაფი მოკვლევით გამოიკვეთა მოქალაქეებისთვის ელექტრონული მომსახურების მიწოდების საჭიროება, რომელიც მეტ-ნაკლებად ყველა მუნიციპალიტეტისთვის საერთოა. განსაკუთრებით - სპეციფიკური რელიეფის თემებში. სოფლებში არ არის სწრაფი ინტერნეტი, ხშირ შემთხვევაში სამსახურები აღჭურვილია მოძველებული ტექნიკით, გვიანდება საერთო ელექტრონულ სისტემაში ადმინისტრაციული ერთეულების ინტეგრირება, სუსტია პერსონალის ელექტრონული უნარ-ჩვევები, რაც საბოლოო ჯამში ნეგატიურად აისახება მოქალაქეების მომსახურების ხარისხზე.



რეკომენდაციები

- ❖ სასურველია, სამიზნე მუნიციპალიტეტების მხრიდან მერის წარმომადგენელთა სამსახურის უწყვეტი სწავლების ღონისძიებების ხელშეწყობა. პერიოდულად მათი საჭიროებების შესწავლა და მათი კვალიფიკაციის და უნარების გაძლიერებისათვის საგანმანათლებლო ღონისძიებების უზრუნველყოფა;
- ❖ მიზანშეწონილია, კვალიფიციურ არასამთავრობო ორგანიზაციებთან თანამშრომლობით დაიგეგმოს საგანმანათლებლო ტრენინგები მოქალაქეთა მონაწილეობის ხელშეწყობის, გენდერული ძალადობისგან დაცვის, ადგილობრივი ჯგუფების საჭიროებათა გამოვლენის საკითხებზე.
- ❖ სასურველია, მერის წარმომადგენლების დანიშვნისას საკვალიფიკაციო მოთხოვნებში განისაზღვროს გენდერული თანასწორობის და ოჯახში ძალადობის საკითხების საბაზისო ცოდნის კრიტერიუმი;
- ❖ სასურველია, მოხდეს ადმინისტრაციულ ერთეულებში მერის წარმომადგენლების უფლებამოსილებების და მათი საქმიანობის აღწერილობის კორექტირება. ძალიან მნიშვნელოვანია, მერის წარმომადგენელთა საქმიანობის ჩამონათვალში აისახოს:
 - ✓ მოქალაქეებისთვის ელექტრონული მომსახურების უზრუნველყოფის ღონისძიებები;
 - ✓ სოციალური მუშაობის მუნიციპალურ დონეზე ლოკალიზაციის კუთხით შესაბამის სტრუქტურულ ერთეულებთან კოორდინაციის საკითხი;
 - ✓ მოხდეს მათი უფლებამოსილებების განსაზღვრა ოჯახში ძალადობის პრევენციის, რისკ-ჯგუფის ოჯახებთან მუშაობის, ქალთა მიმართ და/ან ოჯახში ძალადობის შემთხვევების იდენტიფიცირების, დაზარალებულთა დახმარების საკითხებში.
- ❖ ძალიან მნიშვნელოვანია, მოხდეს რესურსების მაქსიმალური მობილიზება და ადმინისტრაციული ერთეულების აღჭურვა სათანადო ტექნიკური მოწყობილობებით და ინტერნეტით, რათა მოქალაქეებისთვის ადგილზე გახდეს ხელმისაწვდომი ელექტრონული მომსახურების ყველა სიკეთე. პარალელურად - უნდა მოხდეს პერსონალის უნარ-ჩვევების გაძლიერება ხარისხიანი მომსახურების უზრუნველსაყოფად.





ქალთა ფონდი „სოხუმი“

სწრაფი მოკვლევის ანგარიშზე მუშაობდა

ემა კამკია

მონაცემთა შეგროვებაზე მუშაობდნენ ქალთა ფონდი „სოხუმის“

ქუთაისის სათავო ოფისის მონიტორინგის ჯგუფის წევრები:

ემა კამკია, გურანდა გვანცელაძე, თეა გოლუთიანი

რედაქტორი - ლალი შენგელია

დამკაბადონებელი - ლია კოსტავა

საკონტაქტო ინფორმაცია:

ქ. ქუთაისი, მაგალობლიშვილის ქ. 6

ქ. თბილისი, ა. მიცკევიჩის ქ. №29 ბ, საოფისე ფართი №2

[womansukhumi@gmail.com;](mailto:womansukhumi@gmail.com)

fundsukhumi@bilisi@gmail.com

www.fsokhumi.ge

www.facebook.com/fsokhumi