



USAID
FROM THE AMERICAN PEOPLE



მოსახლეობის ადამიანური უსაფრთხოების ხარისხის და გენდერული საჭიროებების შეფასება წყალტუბოს მუნიციპალიტეტში

პროექტი „გენდერული უსაფრთხოების დაკავშირებული - ხალხთა შორის ინიციატივები
კონსულტაციის მოსაგვარებლად“

2023



კვლევის ჩატარება შესაძლებელი გახდა
ამერიკელი ხალხის გულისხმიერი მხარდაჭერით
USAID-ის სააგენტოს მეშვეობით

კვლევაში გამოთქმული მოსაზრებები ეკუთვნის ქალთა ფონდ „სოხუმს“
და, შესაძლოა, არ გამოსატყვევებს USAID-ის პოზიციას

სარჩევი

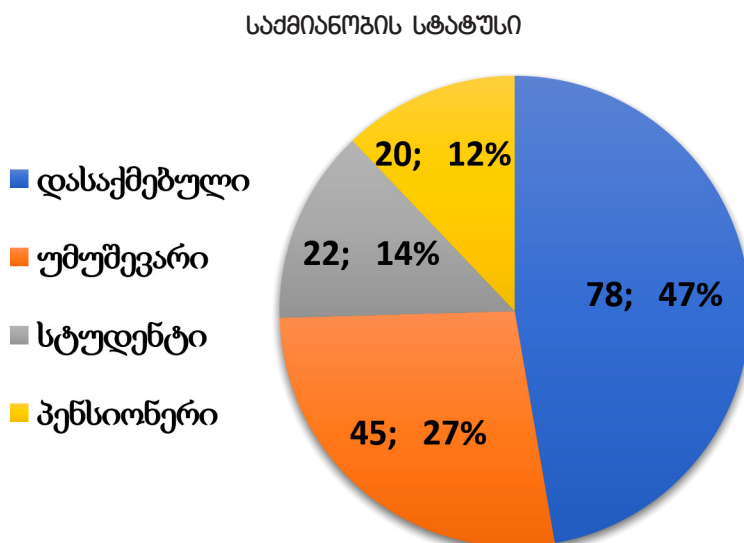
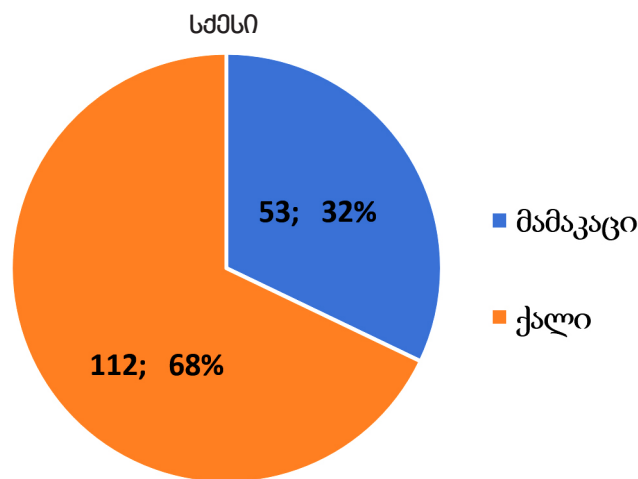
შესავალი	3
თავი 1. დემოგრაფიული მონაცემები	3
თავი 2. უსაფრთხოების არსი.....	4
თავი 3. საზოგადოებრივი უსაფრთხოება	7
თავი 4. პირადი უსაფრთხოება	14
თავი 5. საფრთხეების გავლენა ადამიანზე	16
დასკვნები და რეკომენდაციები	19

შესავალი

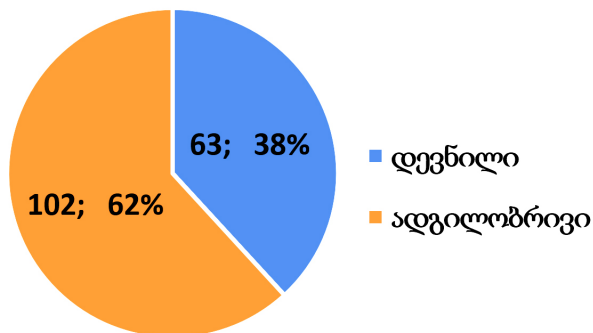
წინამდებარე დოკუმენტი წარმოადგენს წყალტუბოს მუნიციპალიტეტის ფარგლებში ჩატარებული რაოდენობრივი და თვისებრივი კვლევის სისტემატიზებულ მონაცემთა ანგარიშს, რომელშიც ასახულია საზოგადოების დამოკიდებულება უსაფრთხოებისა და გენდერული საჭიროებებისადმი. კვლევა ჩატარდა USAID-ის სააგენტოს მიერ მხარდაჭერილი, ქალთა ფონდი „სოხუმის“ პროექტის ფარგლებში.

თავი 1. დემოგრაფიული მონაცემები

წყალტუბოს მუნიციპალიტეტში რაოდენობრივ კვლევაში მონაწილეობა მიიღო 156-მა რესპონდენტმა. ქვემოთ წარმოდგენილია ზოგიერთი დემოგრაფიული მონაცემი:



სოციალურ-დემოგრაფიული სტატუსი



რაც შეეხება ასაკობრივ კატეგორიებს:

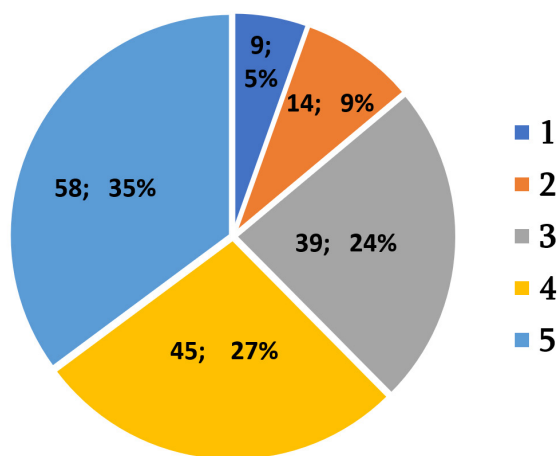
- 43 რესპონდენტი (26.1%) - არის 18-30 წ.;
- 62 რესპონდენტი (37.5%) - 31-45 წ.;
- 35 რესპონდენტი (21.2%) - 46 – 65წ.;
- 25 რესპონდენტი (15.2 %) - 65+ ასაკის.

დევნილებს შორის უმეტესობა (42 რესპონდენტი 63-დან) - ქალია; 19 რესპონდენტი დასაქმებულია, 23 რესპონდენტი დევნილების კოჰორტიდან კი - უმუშევარი.

თავი 2. უსაფრთხოების არსი

რესპონდენტებმა 5-ქულიან სკალაზე შეაფასეს უსაფრთხოების ხარისხი.

უსაფრთხოების ხარისხის შეფასება



საშუალო მაჩვენებელი Mean = 3.5-ს, ეს კი ნიშნავს, რომ ზოგადი სურათის მიხედვით, უსაფრთხოების განცდა საშუალოზე ოდნავ მაღალია - მაჩვენებელი მოქცეულია მაღალი შეფასების ველში.¹

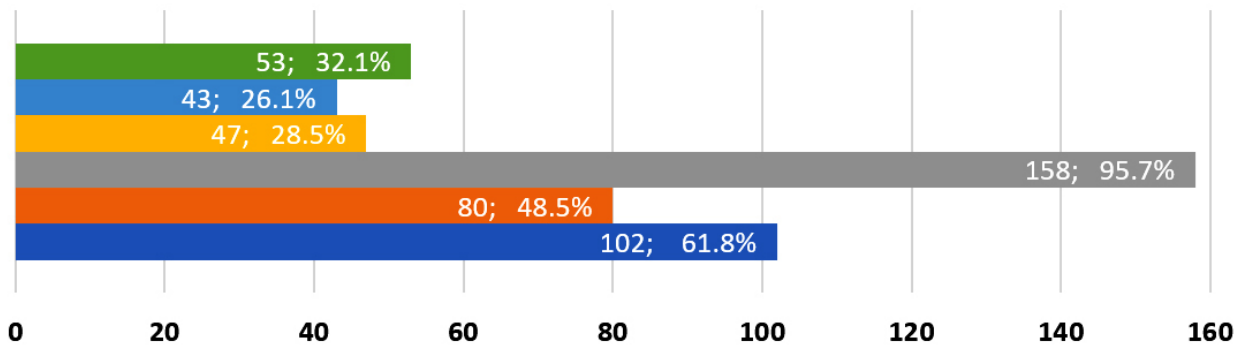
დევნილებთან უფრო ნაკლებია უსაფრთხოების განცდა, ვიდრე ადგილობრივებს შორის. საშუალო მაჩვენებელი Mean = 2.7 - ე.ი. შეესაბამება დაბალი/უარყოფითი შეფასების ველს. ადგილობრივების შემთხვევაში უსაფრთხოების განცდა ბევრად მაღალია Mean = 4.1-ს.

გენდერულ ჭრილში გამოვლინდა, რომ ქალები უფრო უსაფრთხოდ გრძნობენ თავს, ვიდრე მამაკაცები. მამაკაცებში საშუალო მაჩვენებელია Mean = 2.6 - ე.ი. შეესაბამება დაბალი/უარყოფითი შეფასების ველს. ქალებთან საშუალო მაჩვენებელი საკმაოდ მაღალია Mean = 3.9.

კვლევამ აჩვენა, რომ რესპონდენტების უმრავლესობისთვის (შემთხვევათა 95.7%) უსაფრთხოება დაკავშირებულია ქვეყანაში ომის არარსებობასა და რეგიონში სტაბილურობასთან. რიგით მეორე არჩევანს კი ოჯახის კეთილდღეობა წარმოადგენს (შემთხვევათა 61.8%). სქესის, ასაკის და სოციალურ-დემოგრაფიული სტატუსის მიხედვით ჭრილებში გამოვლინდა მსგავსი ტენდენციები. მხოლოდ მამაკაცებისთვის რიგით მეორე არჩევანია - საზოგადოებრივი კეთილდღეობა და განვითარების შესაძლებლობა (35 შემთხვევა).

იმ რესპონდენტებიდან, ვინც გადაადგილების თავისუფლებას უსვამს ხაზს (სულ 47 შემთხვევა), უმეტეს შემთხვევებში ფიქსირდება ადგილობრივები (28 შემთხვევა), ხოლო ნახევარზე ოდნავ მეტი დასაქმებულია (25 შემთხვევა). გადაადგილების თავისუფლების მოთხოვნილება არ არის განპირობებული სოციალურ-დემოგრაფიული სტატუსით (დევნილობით) და არც დაუსაქმებლობით, არამედ, სავარაუდოდ, მიანიშნებს მოსახლეობის ნიჰილისტურ დამოკიდებულებაზე საკუთარი ქვეყნის/სხვადასხვა ინსტიტუციის მიმართ.

რა არის თქვენთვის უსაფრთხოება?



- კრიმინალის დაბალი მაჩვენებელი
- სიტყვისა და გამოხატვის თავისუფლება
- გადაადგილების თავისუფლება (განათლების მისაღებად, ეკონომიკური საქმიანობის განსახორციელებლად, მკურნალობის მისაღებად, და ა.შ.)
- ქვეყანაში ომის არარსებობა და სტაბილურობა რეგიონში
- საზოგადოებრივი კეთილდღეობა და განვითარების შესაძლებლობა
- ოჯახის კეთილდღეობა

1 შენიშვნა: შეფასება გაკეთებულია 5 ქულიან სკალაზე, სადაც რიცხვი „1“ - აღნიშნავს უსაფრთხოების დაბალ ხარისხს, ხოლო რიცხვი „5“ - უსაფრთხოების მაღალ ხარისხს. სკალის ნეიტრალური პუნქტია 3. შესაბამისად, მონაცემები „3“-ზე მაღლა შეესაბამება მაღალი შეფასების ველს, ხოლო „3“-ზე ნაკლები მონაცემები შეესაბამება დაბალი შეფასების ველს.

შენიშვნა: მოცემული განაწილებები აღნიშნავს პასუხების და არა რესპონდენტების რაოდენობას (თითოეული ასახელებდა 3 პრიორიტეტულ პასუხს). შესაბამისად, პროცენტული მაჩვენებლების ჯამური ოდენობა აღემატება 100%-ს.

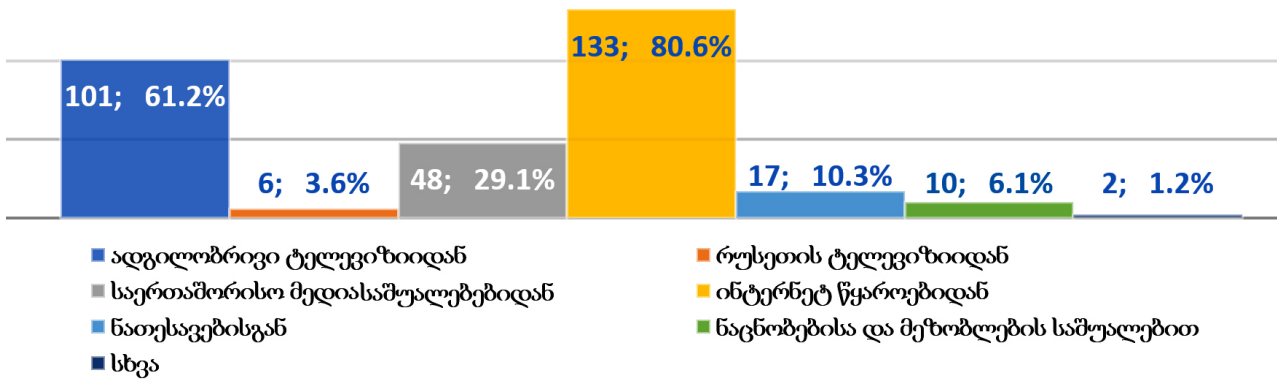
რაოდენობრივი კვლევის შედეგებს ამყარებს თვისებრივი კვლევა, სადაც ჯგუფური დისკუსიებისა და ჩალრმავებული ინტერვიუების მონაწილეები უსაფრთხოების განცდას უკავშირებენ შემდეგ ფაქტორებს:

- კანონის უზენაესობა, ადამიანის უფლებების დაცვა;
- ეკოლოგიურად სუფთა გარემო;
- კრიმინალისგან დაცულობა;
- ჯანდაცვის უსაფრთხოება, პანდემიის საკითხი;
- ჯანსაღი კვება;
- მშვიდობა;
- არაძალადობრივი გარემო

აღსანიშნავია, რომ თვისებრივი კვლევის ყველა მონაწილე ოჯახში თავს უსაფრთხოდ გრძნობს. რაც შეეხება საზოგადოებრივ უსაფრთხოებას, აზრები იყოფა: ნაწილი მიიჩნევს, რომ დაცულად გრძნობს თავს ყველა ასპექტში - ქვეყანაში მშვიდობაა, სტაბილურობა, რასაც ხელს უწყობს სხვადასხვა საკანონმდებლო ინიციატივა (როგორცაა, მაგ.: ოჯახში ძალადობის მსხვერპლის დაცვის მექანიზმები, გამკაცრებული სასჯელი ძალადობის წინააღმდეგ, შრომის უსაფრთხოება), სხვადასხვა სახის პრევენციული ღონისძიებები, ინსტიტუციების გამართული მუშაობა. მეორე ნაწილი კი მიუთითებს სხვადასხვა სახის გლობალურ და ლოკალურ საფრთხეებზე: პანდემია (რომელიც შეიძლება ისევ გაძლიერდეს, ან განმეორდეს), სტიქიური უბედურებები, ქალთა, ბავშვთა მიმართ და ოჯახში ძალადობა, ფემიციდი, ძალადობრივი გარემო - გახშირებული მკვლევლობები და სისასტიკე, ნივთიერებაზე დამოკიდებულება - ავტომობილის მართვა თრობის მდგომარეობაში, ტრანსპორტის ნაკლებობა, გზების და ინფრასტრუქტურული პრობლემები, მიუსაფარი ცხოველების პრობლემა.

ინფორმაციის მიღების წყაროები: რესპონდენტები, პირველ რიგში (შემთხვევათა 80.6%), ინტერნეტ წყაროებიდან იღებენ ინფორმაციას ქვეყანაში და მსოფლიოში მიმდინარე ამბების შესახებ), მეორე რიგში კი - ადგილობრივი ტელევიზიიდან (შემთხვევათა 61.2%).

28 შემთხვევაში (შემთხვევათა 16.9%) დასახელდა 1 წყარო - ადგილობრივი ტელევიზია და ინტერნეტ წყარო. მათგან 9 შემთხვევა არის ადგილობრივი ტელევიზია, 17 შემთხვევა - ინტერნეტი. სხვადასხვა ქრილში არ გამოვლენილა არსებითი განსხვავებები (მათ შორის არც ინტერნეტის გამოყენებასთან მიმართებაში, ასაკობრივი კატეგორიების მიხედვით). საერთაშორისო მედიას, როგორც ინფორმაციის წყაროს, დევნილები და ადგილობრივები თანაბრად იყენებენ, ხოლო ასაკობრივი ქრილის მიხედვით, როგორც მოსალოდნელი იყო, გამოვლინდა, რომ უფრო ახალგაზრდა ასაკის რესპონდენტები (18-30 და 31-45) შედარებით მეტად იყენებენ.



შენიშვნა: მოცემული განაწილებები აღნიშნავს პასუხების და არა რესპონდენტების რაოდენობას (თითოეული ასახელებდა 2 ძირითად წყაროს). შესაბამისად, პროცენტული მაჩვენებლების ჯამური ოდენობა აღემატება 100%-ს.

თავი 3. საზოგადოებრივი უსაფრთხოება

გამოკითხული რესპონდენტების და მათივე თემში მცხოვრები პირებისთვის, პირველი სამი ყველაზე პრიორიტეტული საკითხი საზოგადოებრივი უსაფრთხოების თვალსაზრისით არის:

- ტრანსპორტის მომსახურების გაუმჯობესება (შემთხვევათა 38.8%);
- გზების მოწესრიგება (შემთხვევათა 29.7%);
- ბავშვის მოვლის/მხარდაჭერის სერვისები (მათ შორის, ბავშვის მოვლის/ზრუნვის განხრდლივებული სერვისები სკოლებსა და ბაღებში, დღის და საღამოს ცენტრები) დასაქმებული დედებისთვის (შემთხვევათა 24.8%)

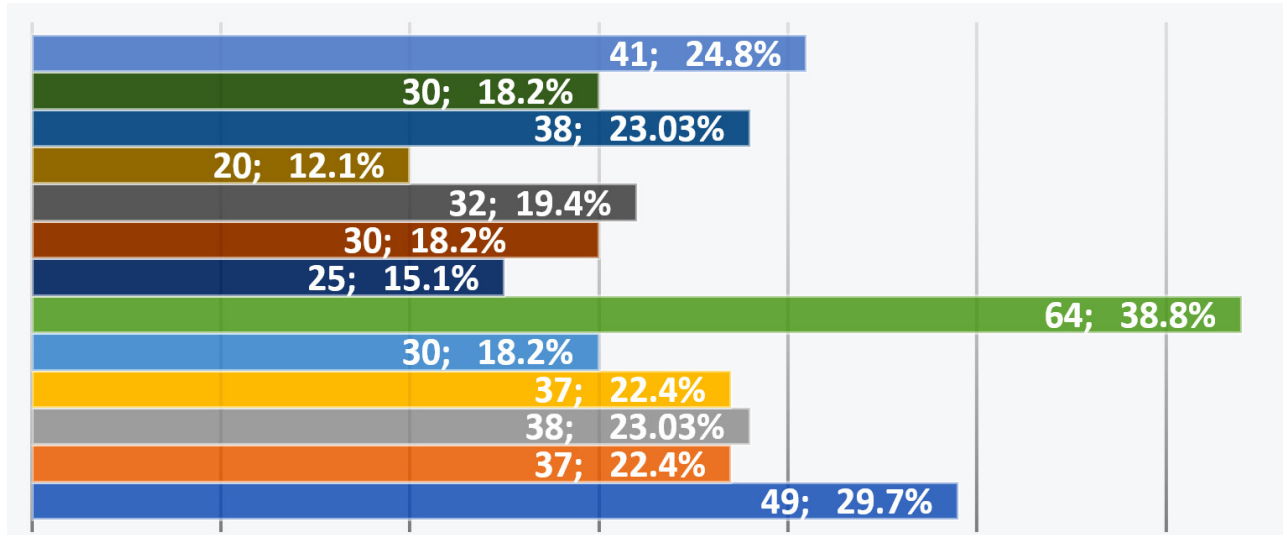
იმერეთის სხვა მუნიციპალიტეტებისგან განსხვავებით, წყალტუბოს მუნიციპალიტეტში რესპონდენტები ისეთ საკითხებზე ამახვილებენ ყურადღებას, რაც გენდერულ მობილობას უკავშირდება - სამივე პრიორიტეტული საკითხი მიემართება ქალთა დასაქმების და გადაადგილების შეზღუდვის პრობლემას, რომელთა გადაჭრა პოზიტიურად აისახება ქალთა ეკონომიკურ გაძლიერებასა და ძალადობრივი გარემოს შესუსტებაზე.

გენდერულ ჭრილში დამატებით გამოვლინდა, რომ ქალებისთვის ჩამოთვლილი პრიორიტეტული საკითხების გარდა, შედარებით მნიშვნელოვანია „სკოლაში არსებული არადაამაკმაყოფილებელი ინფრასტრუქტურული პრობლემები“ და „სოფლის შიდა გზების მოწესრიგება“.

დევნილებთან შედარებით გამოიკვეთა „საბავშვო ბაღებში არასათანადო პირობები/ბაღების არასაკმარისი რაოდენობა“, ხოლო ადგილობრივებთან - „სოფლის შიდა გზების მოწესრიგება“ და „სკოლაში არსებული არადაამაკმაყოფილებელი ინფრასტრუქტურული პრობლემები“.

ბავშვის მოვლის სერვისების საჭიროებაზე, ძირითადად, ქალები ამახვილებენ ყურადღებას (41 შემთხვევიდან 26 ქალია), თუმცა მხედველობიდან არ უნდა გამოგვრჩეს 15 მამაკაცის მიერ დაფიქსირებული იგივე პოზიცია.

როგელი საკითხია თქვენთვის და თქვენს თემში მცხოვრები ქალებისათვის უფრო პრიორიტეტული და აქტუალური?



- ბავშვის მოვლის მხარდაჭერის სერვისები (მათ შორის, ბავშვის მოვლის/ზრუნვის გახანგრძლივებული სერვისები სკოლებსა და ბაღებში, დღის და საღამოს ცენტრები) დასაქმებული დედეებისთვის
- სკოლისგარეშე წრეები ბავშვებისთვის
- სკოლაში არსებული არადაამკაყოფილებელი ინფრასტრუქტურული პრობლემები
- საბავშვო ბაღებში არასათანადო პირობები/ბაღების არასაკმარისი რაოდენობა
- ფეხით მოსიარულეთათვის ზორდიურების, ტროტუარების მოწესრიგება
- გარე განათებების გამართვა
- საყოფაცხოვრებო მომსახურების ობიექტები სოფელში (სალონი, სამკერვალო, და ა.შ.)
- ტრანსპორტის მომსახურების გაუმჯობესება
- წყლის გაყვანილობის სისტემის და სასმელი წყლის მიწოდების ხარისხის გაუმჯობესება
- სოფლის შიდა გზების მოწესრიგება
- საკანალიზაციო სისტემის გამართვა
- სანიაღვრე არხების გაკეთება
- გზის მოწესრიგება

საზოგადოებრივი უსაფრთხოებისთვის ორი ყველაზე მნიშვნელოვანი პრობლემა გამოიკვეთა:

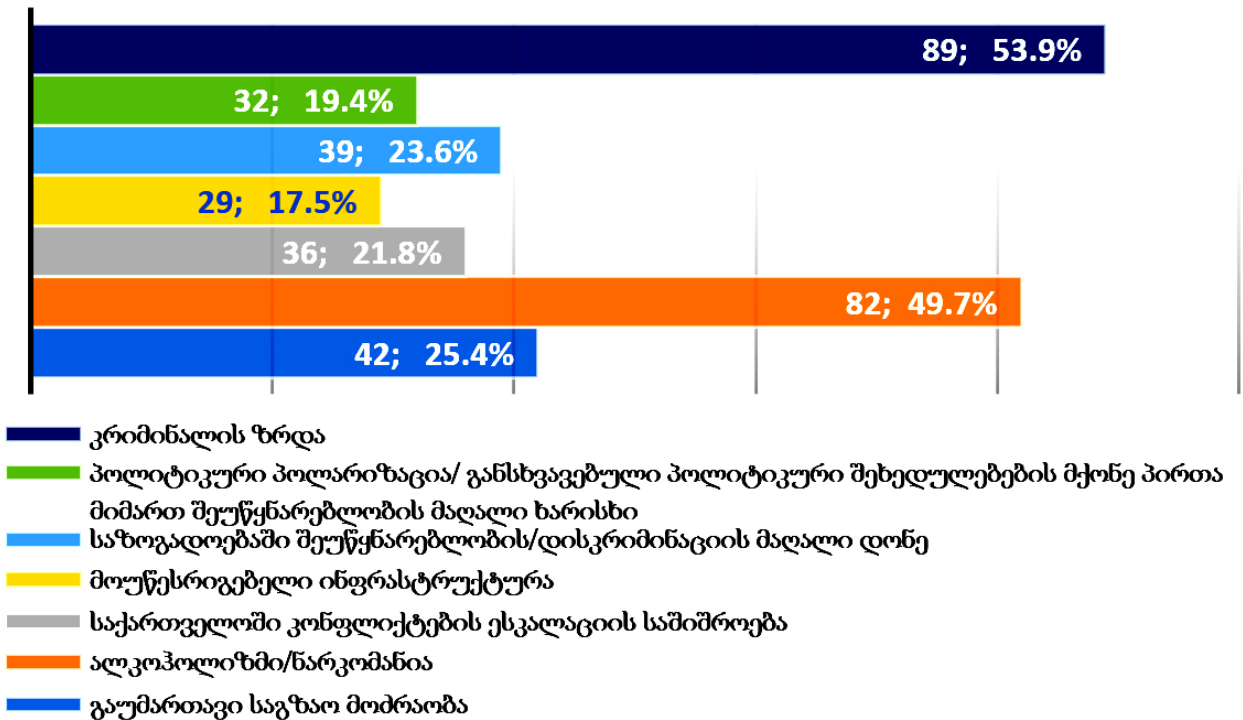
- კრიმინალის ზრდა (შემთხვევათა 53.9%);
- ალკოჰოლიზმი, ნარკომანია (შემთხვევათა 49.7%).

აღსანიშნავია შემდეგი ტენდენცია, მიუხედავად იმისა, რომ ქალებს უფრო მეტად აქვთ უსაფრთხოების განცდა (Mean=3.9): კონფლიქტების ესკალაციის, პოლიტიკური პოლარიზაციის და ალკოჰოლიზმი/ნარკომანიის საფრთხის შესახებ ქალები უფრო მიუთითებენ. ეს ირიბად მიანიშნებს, რომ უსაფრთხოების განცდა არის მხოლოდ მიმდინარე პერიოდში და არა გრძელვადიან პერსპექტივაში. ალკოჰოლიზმი/ნარკომანიის შესახებ ასევე მეტად უსვამენ ხაზს ადგილობრივები, დევნილებთან შედარებით და დასაქმებულები.

22 შემთხვევაში (შემთხვევათა 20.5%) დასახელდა 1 პრიორიტეტული პასუხი (22-ვე შემთხვევას მხოლოდ ქალი რესპონდენტები ასახელებენ) - კრიმინალის ზრდა (13 შემთხვევა),

ალკოჰოლიზმი/ნარკომანია (3 შემთხვევა), საქართველოში კონფლიქტების ესკალაციის საშიშროება (4 შემთხვევა), გაუმართავი საგზაო მოძრაობა (2 შემთხვევა).

როგელს მიიჩნევით ყველაზე დიდ პრობლემად საზოგადოებრივი უსაფრთხოებისთვის?



შენიშვნა: მოცემული განაწილებები აღნიშნავს პასუხების და არა რესპონდენტების რაოდენობას (თითოეული ასახელებდა 2 ძირითად ფაქტორს). შესაბამისად, პროცენტული მაჩვენებლების ჯამური ოდენობა აღემატება 100%-ს.

თვისებრივ კვლევაში ცალ-ცალკე განიხილავენ ფიზიკურ და საზოგადოებრივ უსაფრთხოებას.

ქვემოთ წარმოდგენილია ყველაზე აქტუალური პრობლემები, რომლებიც, თვისებრივი კვლევის რესპონდენტების აზრით, საფრთხეს უქმნიან როგორც ფიზიკურ, ასევე საზოგადოებრივ უსაფრთხოებას:

- ძალადობა (ქალთა, ბავშვების და ოჯახში), მათ შორის, ნაადრევი ქორწინება, ფემიციდი - *„რაც შეეხება ქალთა მიმართ ძალადობას, ამ მიმართულებით არის სერიოზული პროგრესი, სერვისებთან დაკავშირებით, უფლებების დაცვასთან დაკავშირებით, აქტიურია არასამთავრობო სექტორი და ერთიანი მუშაობით სერიოზული შედეგები გვაქვს“ (გენდერული თანასწორობის საბჭოს წევრი);*

„ქალთა მიმართ ძალადობა აუცილებელი და გადაუდებელი პრევენციული ღონისძიებების გატარებას საჭიროებს... ძალადობის გამომწვევ ერთ-ერთ მიზეზად შეიძლება დასახელდეს ეკონომიკური სიდუხჭირე. ემპათია ნაკლებია ერთმანეთის მიმართ. ცნობიერების დონის ამაღლება უპირველესად საჭიროა“ (გაბრიელ ეპისკოპოსის სახელობის წყალტუბოს სასულიერო გიმნაზიის წარმომადგენელი);

- ნეგატიური ინფორმაციის სიჭარბე (მათ შორის მედიაში), რაც ფსიქოლოგიური სტრესის საფუძველი ხდება;
- განათლების დაბალი ხარისხი;
- მიგრაციის პრობლემა, ახალგაზრდების მასობრივი გადინება ქვეყნიდან;
- ბულინგი - *„განათლების ხარისხიც საფრთხეს უქმნის ჩვენს მომავალს. დიპლომს ფასი არ აქვს, მიგრაციის პრობლემა გვაქვს... ბულინგი გვხვდება როგორც გოგონებში, ასევე ვაჟებში. თუმცა განსხვავდება სტრატეგიები და ფორმები. გოგონები იყენებენ ზეწოლის ირიბ ფორმას: ჭორების გავრცელება, ურთიერთობის შეწყვეტა, დაცინვა და ა.შ. ხოლო ბიჭები მიმართავენ ფიზიკურ ბულინგს: პანდურის ამორტყმა, ხელის კვრა და ა.შ. მოზარდს ბულინგისკენ გარკვეული მოტივაცია უბიძგებს, მაგალითად, კონკურენცია, შურისძიება, მორჩილება ლიდერისადმი, მიუღებლობა და სხვა. ეს დარღვევააა უსაფრთხოების. თუ ბულინგი არსებობს საზოგადოებაში, იქ არ არის უსაფრთხო ცხოვრება“ (ლ.ზ., ახალგაზრდა გოგონა, ახალგაზრდების ფოკუს-ჯგუფი, ნყალტუბო);*
- ნივთიერებაზე (ალკოჰოლიზმი, ნარკომანია) და თამაშზე დამოკიდებულება;
- მიუსაფარი ცხოველების პრობლემა;
- გზების და ინფრასტრუქტურული პრობლემები, საკანალიზაციო და სანიაღვრე არხების მოუნესრიგებლობა;
- კრიმინალის გაძლიერება - *„მომრავლდა არასრულწლოვან გოგონებზე თავდასხმები. ვფიქრობ, უნდა ჩატარდეს საინფორმაციო ხასიათის შეხვედრები მოსახლეობასთან და მივანოდოთ შესაბამისი ინფორმაცია ადამიანის უფლებებისა და მათი შესწავლის მხრივ. ვფიქრობ, ქალებმა უნდა მოახერხონ თავიანთი თავის დაცვა“ (ფოკუს-ჯგუფი, სხვადასხვა პროფესიის ქალები);*
- გადაჭარბებული სიჩქარით ავტომობილების გადაადგილების პრობლემა;
- კონფლიქტების განახლების რისკი (განსაკუთრებით ალელვებთ დევნილებს);
- უკონტროლო მშენებლობები;
- პოლიტიკური პოლარიზაცია;
- დასაქმების პრობლემა;
- გაზრდილი ფასები საკვებსა და მედიკამენტებზე.

აღნიშნული პრობლემების საფუძველს, თვისებრივი კვლევის რესპონდენტების მოსაზრებით, წარმოადგენს რამდენიმე ურთიერთდაკავშირებული ფაქტორი: ეკონომიკური პრობლემები, კულტურული სტერეოტიპები და ტრადიციები, განათლების დაბალი დონე, დაბალი სამოქალაქო ცნობიერება.

„ყოველივეს მიზეზი შესაბამისი სამსახურების რეაგირების უქონლობა და ადამიანთა შორის კონფლიქტებია. ყველაზე დიდი პრობლემა გზებია. საქართველოს ყველა ქალაქში გზები გადათხრილი და განადგურებულია, მიუხედავად ამისა, გზის რეაბილიტაცია იშვიათი მოვლენაა და მაინც, თუ მოხერხდა და გზის შეკეთება დაიწყეს, ათი მეტრის გაკეთებას ორი დღე ანდომებენ“ (ახალგაზრდების ფოკუს-ჯგუფი, ნყალტუბო);

„პრობლემების მოუგვარებლობა, მგონია, ინფორმაციის არქონის ბრალია. მაგალითად, მუნიციპალიტეტს აქვს სოციალური დახმარებები, მაგრამ როდესაც არ იციან ამის შესახებ? უნდა ჩატარდეს საინფორმაციო ხასიათის შეხვედრები... ყოველთვის უარყოფითად აისახება პრობლემების მოუგვარებლობა ადამიანზე“ (ფოკუს-ჯგუფი, სხვადასხვა პროფესიის ქალები).

ჩამოთვლილი პრობლემები და მათი მოუგვარებლობა ადამიანზე, საზოგადოებაზე და ზოგადად ქვეყანაში არსებულ მდგომარეობაზე ნეგატიურ გავლენას ახდენს, მაგ.: უარესდება მენტალური/ფსიქოლოგიური მდგომარეობა, ჯანმრთელობის მდგომარეობა, ილახება ადამიანის უფლებები. ვისაც უჭირს პრობლემებთან გამკლავება ნივთიერებაზე დამოკიდებული შეიძლება გახდეს...

„შიში, ნიჰილიზმი, ნეგატიური გავლენა ქვეყნის განვითარებაზე; იქმნება დაუცველობის შეგრძნება. არაჯანსაღი სოციალური გავლენის გაძლიერების ტენდენცია ყალიბდება და პირდაპირ ზემოქმედებს საზოგადოების სამომავლო განვითარების შეფერხებაზე“ (პროფესიული ფოკუს-ჯგუფი, წყალტუბო);

„აისახება ნეგატიურად და თავისთავად ბევრია შემთხვევა ნევროზის და დეპრესიის, ჩვენს ირგვლივაც ბევრი ადამიანი არის დეპრესიული და პესიმისტურად განწყობილი; დაუსჯელობის განცდა იწვევს კრიმინალის ზრდას, სამუშაო ადგილების ნაკლებობის ზრდა იწვევს უამრავი ადამიანის მიგრაციას ქვეყნის საზღვრებს გარეთ“ (ლიდერი ქალების ფოკუს-ჯგუფი, წყალტუბო).

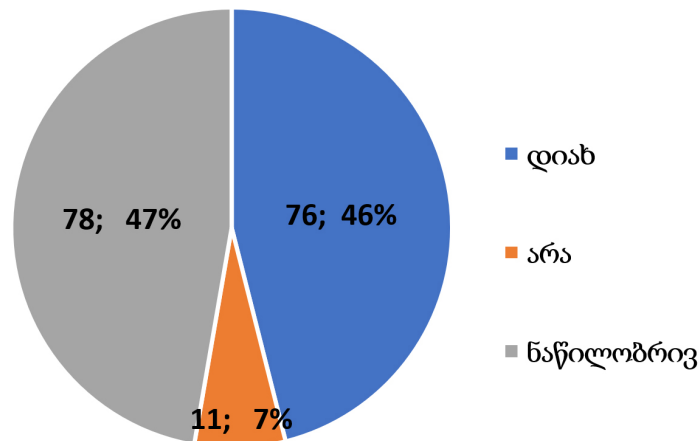
თვისებრივი კვლევის რესპონდენტების ნაწილი აღნიშნავს, რომ მოცემულ პრობლემებზე საუბარი ნაკლებად მიმდინარეობს საზოგადოებაში, არ ცდილობენ პრობლემების იდენტიფიცირებას და გადაწყვეტილების მიღებაში ჩართვას და ყველა საჭირობოროტო თემა გადაფარულია პოლიტიკური საკითხებით. ნაწილი კი ამბობს, რომ ძირითადი სასაუბრო თემებია: ქალთა მიმართ ძალადობა, დასაქმების და ეკონომიკური პრობლემები, ნივთიერებაზე დამოკიდებულება, პანდემია და ვირუსები, ინფრასტრუქტურული პრობლემები. საზოგადოებაში სხვადასხვა საკითხი ღიად რომ განიხილებოდეს, საჭიროა საზოგადოების ცნობიერების ამაღლება.

„ხშირია აქცენტები ძალადობის თემაზე, ძალიან ბევრი გადაცემა, საინფორმაციო შეხვედრა და პრევენციული ღონისძიება ტარდება აღნიშნულთან დაკავშირებით, ყველაფერი ეს ეძღვნება ძალადობის თემას, მაგრამ, ამის მიუხედავად, ფაქტია, რომ საკმარისი არაა, ჩვენ მხოლოდ ვსაუბრობთ ამ თემაზე და რეაგირებას ვაკეთებთ მაშინ, როდესაც ფაქტი მოხდება, პრევენციაზე ნაკლებად ვსაუბრობთ“ (ქალი, 42 წ., პიარ მენეჯერი, ჟურნალისტი, წყალტუბო).

განათლების უსაფრთხოება

ხარისხიანი საშუალო განათლების მიღება, გარკვეულწილად, პრობლემურია. წყალტუბოს მუნიციპალიტეტში გამოკითხულთა თითქმის ნახევარს (მათ შვილებს, შვილიშვილებს, ნაცნობებს) მხოლოდ ნაწილობრივ აქვთ ხელმისაწვდომობა (47%), 7%-ს (11 რესპონდენტი, რომელთაგან 7 დევნილია) - საერთოდ არ მიუწვდება ხელი. სხვადასხვა ქრილში გამოვლინდა მსგავსი ტენდენციები.

აქვთ თუ არა თქვენს შვილს, შვილიშვილს ან ნაცნობს ხარისხიან საშუალო განათლებაზე წვდომა

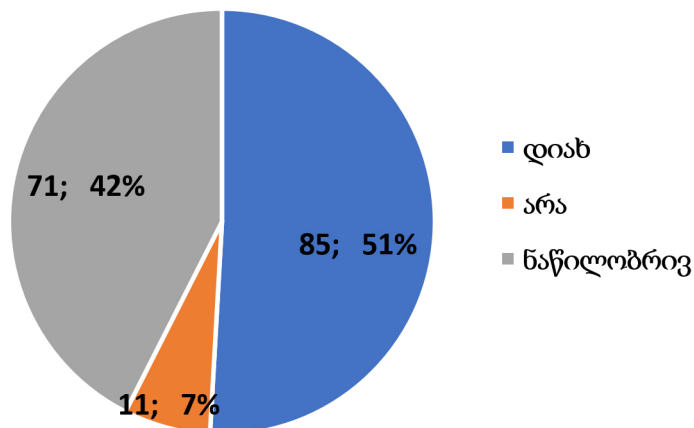


იმ რესპონდენტებმა, რომლებმაც ხარისხიანი საშუალო განათლების დაბალი ხელმისაწვდომობის ან არახელმისაწვდომობის შესახებ მიუთითეს, დაასახელეს კონკრეტული მიზეზები, სადაც გამოიკვეთა სამი: სწავლების დაბალი ხარისხი (შემთხვევათა 48.3%), სკოლაში შესაბამისი ტექნიკური აღჭურვილობის არარსებობა (კომპიუტერები, ინტერნეტი, სპეციალიზებული საგნობრივი კაბინეტები (ფიზიკა, ქიმია, ბიოლოგია და ა.შ.) (შემთხვევათა 41.5%) და გაუმართავი სასკოლო ინფრასტრუქტურა (ამორტიზებული, სარემონტო შენობა, გაუმართავი საკანალიზაციო სისტემა, წყლის არარსებობა და ა.შ.) (შემთხვევათა 33.7%).

უმალეს განათლებასთან მიმართებაში სიტუაცია დაახლოებით საშუალო განათლების მაჩვენებლების მსგავსია - ნახევარზე ოდნავ მეტს (რესპონდენტებს, მათი ოჯახის წევრებს, ნაცნობებს) (51%) მიუწვდება ხელი უმაღლესი განათლების მიღებაზე სრულად. 11 რესპონდენტი აღნიშნავს უმაღლესი განათლების არახელმისაწვდომობას². მამაკაცებთან და დევნილებთან პროპორციულად მეტია პასუხის ვარიანტი „ნაწილობრივ“.

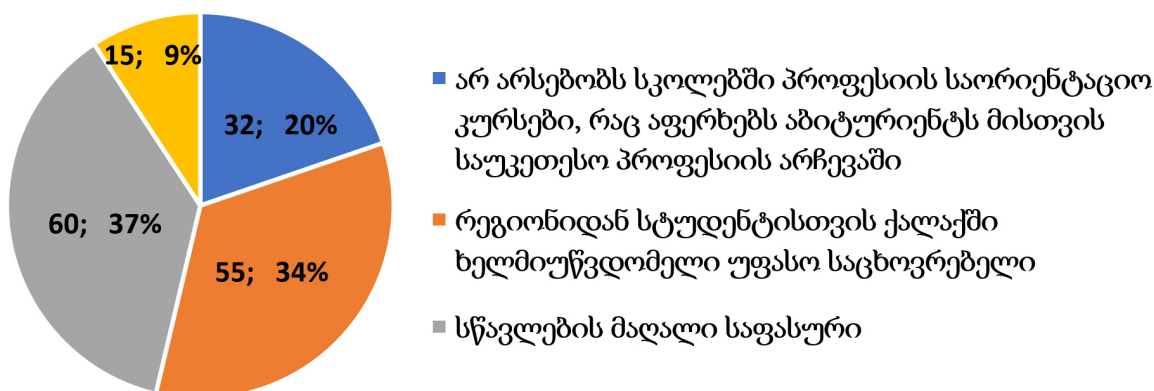
2 ამ 11 ადამიანიდან, 4 დევნილია, 7 - ადგილობრივი; 2 მამაკაცია, 9 - ქალი; 18-30 წლის არის 2 რესპონდენტი; 31-45 წლის - 3 რესპონდენტი; 46-65 წლის - 5 რესპონდენტი. 65+ წლის - 1 რესპონდენტი.

ხელმისაწვდომია თუ არა თქვენთვის, ოჯახის წევრისთვის
ან თქვენი ნაცნობებისთვის უმაღლესი განათლება?



უმაღლესი განათლების მიღების ბარიერებს შორის გამოკვეთილია სწავლების მაღალი საფასური (37%) და რეგიონიდან სტუდენტისთვის ქალაქში ხელმიუწვდომელი უფასო საცხოვრებელი (34%). აღსანიშნავია, რომ გამოკითხულთათვის სწავლების დაბალი ხარისხი ნაკლებად მნიშვნელოვანია (მხოლოდ 9% მიუთითებს, როგორც ბარიერს), რაც, ერთი მხრივ, კავშირშია კულტურული სტერეოტიპებით განპირობებულ, პრიორიტეტების არასწორ განსაზღვრასთან. ეს კი თავისთავად აჩენს გულგრილ დამოკიდებულებას პროფესიონალიზმის და საზოგადოებრივი პასუხისმგებლობის მიმართ, რაც საზოგადოებას უბრუნდება გაზრდილი საფრთხის სახით, სხვადასხვა სფეროში. ქრილების მიხედვით დაფიქსირდა მსგავსი ტენდენციები.

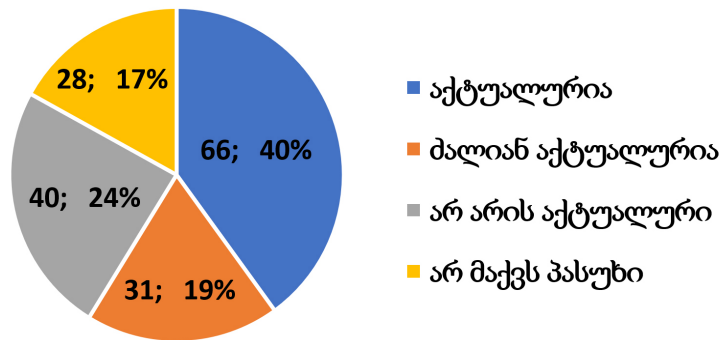
რას მიიჩნევთ პრობლემად უმაღლესი განათლების მისაღებად?



თავი 4. პირადი უსაფრთხოება

იმ რესპონდენტების ხვედრითი წილი, ვინც თვლის, რომ მათთვის ან მათ თემში ძალადობის თემა აქტუალური ან ძალიან აქტუალურია, მაღალია (59%). მეოთხედზე ოდნავ ნაკლები რესპონდენტი თვლის, რომ ძალადობის საკითხი საერთოდ არაა აქტუალური (23%). სხვადასხვა ქრილში გამოვლინდა მსგავსი ტენდენციები.

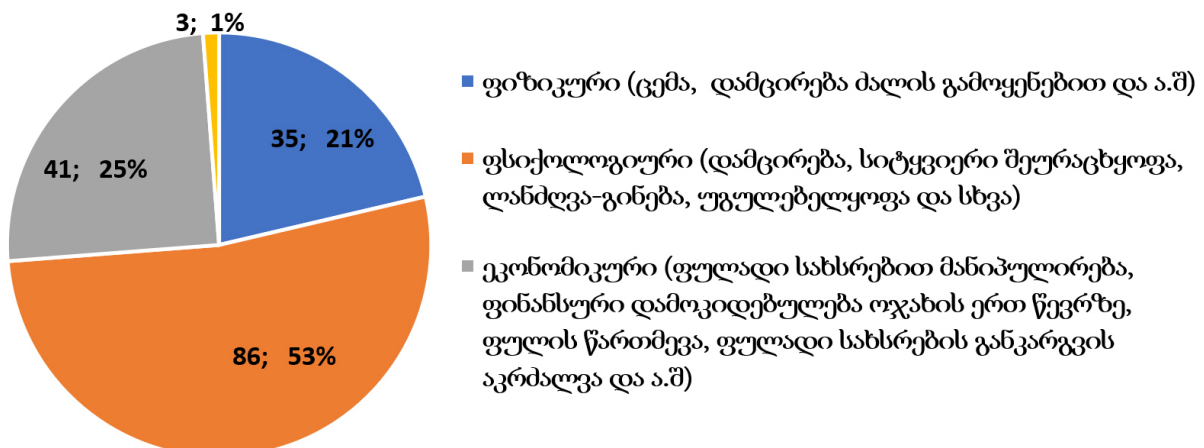
რამდენად აქტუალურია ოჯახში ძალადობის პრობლემა თქვენთვის ან თქვენს თემში?



რაც შეეხება ძალადობის ფორმებს, ყველაზე გავრცელებულია ფსიქოლოგიური ძალადობა (53%). ეკონომიკური ძალადობა (25%) რიგით მეორეა. სექსუალური ძალადობის შესახებ მიუთითა სულ სამმა რესპონდენტმა (სამივე არის მდედრობითი, ადგილობრივი და სამივე სხვადასხვა ასაკობრივი კატეგორიის (გარდა 65+ -ის). 2 უმუშევარია, ასაკით ყველაზე უფროსი (46-65წწ.) - დასაქმებული). მაღალია იმ რესპონდენტთა ხვედრითი წილი, ვინც ფიზიკური ძალადობის შესახებ მიუთითა (21% - 35 რესპონდენტი. რომელთაგან უმეტესობა, 23 რესპონდენტი - ქალია, ხოლო 15 - დევნილი). სხვადასხვა ქრილში დაფიქსირდა მსგავსი ტენდენციები.

გენდერულ ქრილში გამოვლინდა მცირე განსხვავება - ფსიქოლოგიური და ეკონომიკური ძალადობის სახეებს თითქმის თანაბარი მაჩვენებლები აქვს მამაკაცებთან (რაც გასაკვირი არ უნდა იყოს, ვინაიდან ქალთა მიმართ ძალადობას კომპლექსური სახე აქვს და ქალთა ეკონომიკური გაძლიერება არის სწორედ ძალადობრივი გარემოდან თავის დაღწევის ერთ-ერთი მნიშვნელოვანი გამოსავალი).

ქალთა მიმართ ძალადობის რომელი ფორმაა ყველაზე გავრცელებული თქვენს თემში?

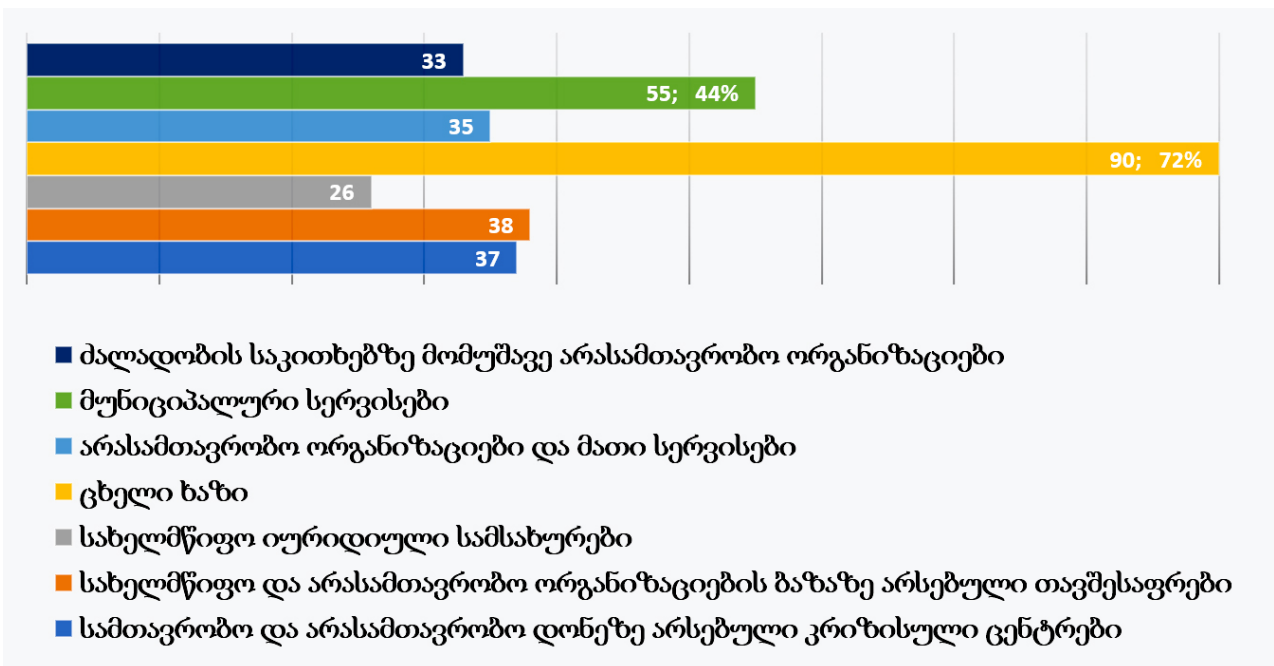


თვისებრივი კვლევის მონაწილეები მიიჩნევენ, რომ დღევანდელ დღეს ნაკლებადაა აქტუალური შემდეგი საკითხები: ქალთა მიმართ ძალადობა, სექსუალური შევიწროება, გარემოს დაცვა, ნივთიერებაზე დამოკიდებულება, ონლაინ თამაშები, განათლების დაბალი დონე, მიგრაცია, ხანდაზმულების საკითხი, ჯანდაცვა (თვითმკურნალობის საზიანო შედეგებზე საუბარი).

„ვფიქრობ, რომ სახელმწიფომ უნდა შექმნას სამუშაო ადგილები, რომ დაასაქმოს ახალგაზრდები... საზოგადოება უგულვებელყოფს პრობლემებს და საფრთხეებს. ერთ-ერთი ასეთია, მაგალითად, როდესაც ადამიანები არ აქცევენ ყურადღებას, ოჯახური ძალადობა, რა დროსაც ფიქრობენ, რომ ეს მათი საქმე არაა და ოჯახის საქმეებში არ ერევიან. რა დროსაც ისინი ხელს უწყობენ მოძალადეს. დუმილი დანაშაულია!“ (მ. ბ., ახალგაზრდა ვაჟი, ნყალტუბო).

სერვისების შესახებ ინფორმირებულობის დონე: ძალადობის მსხვერპლთა მხარდაჭერის სერვისების შესახებ ინფორმირებულია 40.6%, ნაწილობრივ ინფორმირებულია - 35.2%, ხოლო ინფორმაციას არ ფლობს 24,2%. ქრილების ანალიზით გამოვლინდა, რომ პროპორციულად მამაკაცები და დევნილები შედარებით ნაკლებად არიან ინფორმირებული. იმ რესპონდენტებმა, ვისაც სრული ან ნაწილობრივი ინფორმაცია ჰქონდათ ძალადობის მსხვერპლთა მხარდაჭერის სერვისების შესახებ, დაასახელეს კონკრეტული სერვისები, რომელთა შორის ცალსახად გამოკვეთილია ინფორმირებულობა ცხელი ხაზის შესახებ (შემთხვევათა 72%), რიგით მეორე კი არის - მუნიციპალური სერვისები (შემთხვევათა 44%).

რომელი სერვისების შესახებ გაქვთ ინფორმაცია?



შენიშვნა: მოცემული განაწილებები აღნიშნავს პასუხების და არა რესპონდენტების რაოდენობას (თითოეულს შეეძლო დაესახელებინა რამდენიმე სერვისი). პროცენტული მაჩვენებელი მითითებულია მხოლოდ ცალსახად გამოკვეთილ სერვისებზე.

კვლევამ აჩვენა, რომ ძალადობის მსხვერპლთა ან პოტენციურ მსხვერპლთა დახმარების სერვისების შესახებ ინფორმაციის მიღების ორი ძირითადი წყაროა:

- სოციალური ქსელი (შემთხვევათა 58%)
- ტელევიზია, რადიო (შემთხვევათა 29.9%)

სხვადასხვა ქრილში ტენდენციები მსგავსია.

ძალადობის მსხვერპლთა ან პოტენციურ მსხვერპლთა დახმარების სერვისების ხელმისაწვდომობა ნაწილობრივ პრობლემურია; რესპონდენტების ნახევარზე ოდნავ მეტის (52.7%) აზრით, სავსებით ხელმისაწვდომია მათი ქალაქის, მუნიციპალიტეტის, სოფლის მოსახლეობისათვის. 44.2% მიუთითებს, რომ არასაკმარისად ხელმისაწვდომია. 5-მა რესპონდენტმა (3.1%) მიუთითა სერვისების სრულად არახელმისაწვდომობის შესახებ (რომელთაგან 2 არის კაცი, 3 - ქალი; 2 - ადგილობრივი, 3 - დევნილი; სხვადასხვა ასაკობრივი კატეგორიის - ორნი - გოგო და ბიჭი - არიან 18-30 წლის; ყველა დაუსაქმებელია - 2 უმუშევარი, 1 - სტუდენტი, 1 - პენსიონერი).

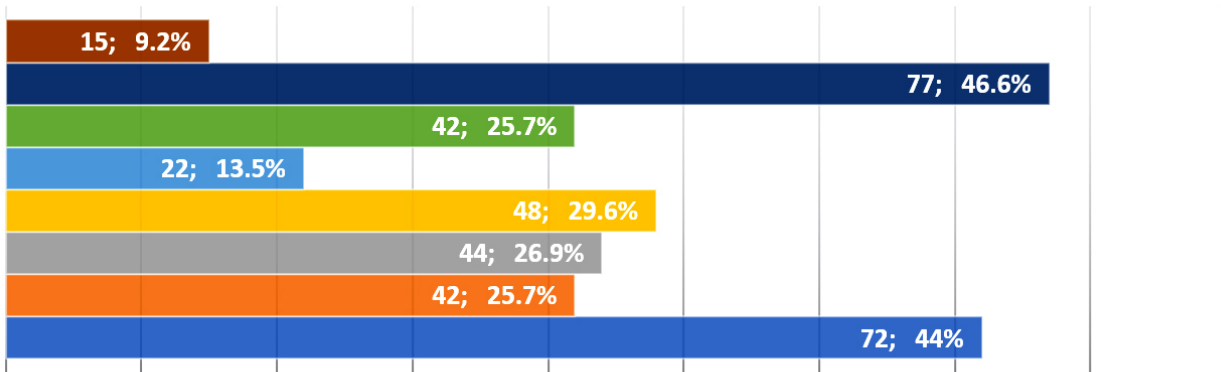
სხვადასხვა ქრილში გამოვლინდა მსგავსი ტენდენციები, თუმცა დევნილებთან - ხელმისაწვდომობას და სრულად არახელმისაწვდომობას თანაბარი რაოდენობის რესპონდენტი (30-30) მიუთითებს.

რესპონდენტთა მეხუთედს (20% - 33 რესპონდენტი) მიაჩნია, რომ ძალადობის მსხვერპლთა არსებული სახელმწიფო სერვისები საკმარისია. საპირისპირო აზრისაა 48 რესპონდენტი (29.1%), ხოლო რესპონდენტების ნახევარზე ოდნავ მეტი (50.9%) თვლის, რომ საკმარისია მხოლოდ ნაწილობრივ (84 რესპონდენტი). აღნიშნული მონაცემები გვიჩვენებს სერვისების გაძლიერებისა და გამრავალფეროვნების საჭიროებას.

თავი 5.

საფრთხეების გავლენა ადამიანზე

კვლევის მონაცემების მიხედვით, საფრთხის განცდას რამდენიმე ურთიერთდაკავშირებული ფაქტორი ქმნის: რესპონდენტებს ყველაზე მეტად რისკის შემცველად მიაჩნიათ მიგრაციის და გაყოფილი ოჯახების რიცხვის ზრდა (შემთხვევათა 46.6%) და გაზრდილი სტრესი და დაძაბულობა (შემთხვევათა 44%). შედარებით გამოკვეთილია ფსიქოლოგიური პრობლემების ზრდა (29.6%). სხვადასხვა ქრილში გამოვლინდა მსგავსი ტენდენციები.



- მაღალია დაუცველობის შეგრძნება
- იზრდება მიგრაცია და გაყოფილი ოჯახების რიცხვი
- განშირებულია ოჯახური კონფლიქტების, ქალზე ძალადობის შემთხვევები
- იზრდება საზოგადოების დეპოლარიზაცია და კონფლიქტები
- იზრდება ფსიქოლოგიური პრობლემები
- გამოკვეთილია უიმედობა, მომავლის შიში
- თავს იჩენს ჯანმრთელობასთან დაკავშირებული პრობლემები
- გაზრდილია სტრესი, დაძაბულობა

შენიშვნა: მოცემული განაწილებები აღნიშნავს პასუხების და არა რესპონდენტების რაოდენობას (თითოეულს შეეძლო დაესახელებინა 2 ფაქტორი)

პირადი თუ საზოგადოებრივი პრობლემების გადასაჭრელად სახელისუფლებო სტრუქტურებისადმი მიმართვიანობა შედარებით დაბალია, რაც ნაწილობრივ უნდობლობით და ნიჰილიზმითაა გამოწვეული: ადგილობრივი ხელისუფლებისთვის მიუმართავს 29.7%-ს (49 რესპონდენტი), ცენტრალური ხელისუფლებისთვის - მხოლოდ 5 რესპონდენტს (3.1%). უმრავლესობას არ მიუმართავს არცერთი სახელისუფლებო სტრუქტურისთვის (63.6%), მათ შორის 3.6%-ს არ მიუმართავს, რადგან არ სჯერა შესაბამისი რეაგირების. მნიშვნელოვანი განსხვავებები არ გამოვლენილა სხვადასხვა ქრილის მიხედვით (თუმცა 5 რესპონდენტიდან, ვინც ცენტრალურ ხელისუფლებას მიმართა, მათგან ერთია დევნილი (სტუდენტი, 18-30), დანარჩენი - ადგილობრივები, რომელთაგან 1 სტუდენტია, 3 - დასაქმებული. ასაკები: ორი 18-30, ორი 46-65 და ერთი 31-45).

თვისებრივი კვლევის მონაწილეებმა დაასახელეს, თუ რა უნდა გაკეთდეს არსებული პრობლემების გადასაჭრელად, სიტუაციის გამოსწორების (უსაფრთხო გარემოს შექმნის) მიზნით:

- ნარკოტიკულ საშუალებებზე კონტროლის გაძლიერება (სარეაბილიტაციო ცენტრების შექმნა/გაძლიერება);
- ცნობიერების ამაღლების უზრუნველყოფა;
- სოფლის/მთის განვითარება და გაძლიერება;
- სახელმწიფო სტრუქტურებისა და არასამთავრობო ორგანიზაციების კოორდინირებული მუშაობა; ასევე კოორდინაცია საზოგადოებასთან.

„პრობლემის მოგვარების ამოსავალი წერტილი პრობლემის დროული და პროფესიულად მაღალ დონეზე შესწავლა და შემდგომში ოპტიმალური გადაჭრის ხერხებია. ასევე, საუკეთესო გამოსავალია ინფორმაციული კამპანიის მეტი სიხშირით წარმოება. ადამიანებმა მარტო უფლებები კი არ უნდა იცოდნენ, არამედ დაცვის გზებიც“ (მ. ბ., ახალგაზრდა კაცი, წყალტუბო);

„არასამთავრობო ორგანიზაციებთან ერთად აქტიურად უნდა ჩაერთონ სახელმწიფო სტრუქტურები და მიიღონ მონაწილეობა პროგრამების განხორციელებაში; სექსუალურ შევიწროებასთან დაკავშირებით თემა უნდა გახდეს აქტუალური. არასამთავრობოები აქტიურად მოქმედებენ და ცდილობენ, მიაწოდონ მეტი ინფორმაცია ამ თემასთან დაკავშირებით; უნდა გააქტიურდეს საზოგადოება, მოსახლეობასთან კონტაქტები, ინფორმაციის მიწოდება და სხვა; სოციალური პრობლემების მოგვარებასთან დაკავშირებით; ინფორმაციის მიწოდება, ტრენინგ შეხვედრები და ა.შ“ (ფოკუს-ჯგუფი, სხვადასხვა პროფესიის ქალები).

კითხვაზე, პირადად როგორ შეუძლიათ პრობლემის გადაჭრაში წვლილის შეტანა/პრობლემის გადაჭრაზე გავლენის მოხდენა, გამოვლინდა, რომ მუნიციპალიტეტის წარმომადგენლები საკუთარ როლს ხედავენ ცნობიერების გაზრდაში და საზოგადოების ინფორმირებაში, ასევე საკითხის აქტუალიზებასა და ინიცირებაში მუნიციპალურ დონეზე. ამას გარდა, დასახელდა საერთაშორისო პროექტებში ჩართულობა, რომლებიც უზრუნველყოფენ სხვადასხვა პროექტის იმპლემენტაციას მუნიციპალიტეტში; სოციალურ პროექტებში მონაწილეობა; პრობლემის მოგვარებასთან დაკავშირებით განცხადების დანერგვაში მოსახლეობის დახმარება, მოსახლეობის ინფორმირება სახელმწიფო პროგრამების შესახებ; თანამშრომლობა ადგილობრივ ხელისუფლებასთან, შეხვედრების მოწყობა მოსახლეობასთან და პრობლემების გადაჭრის გზებზე საუბარი.

რამდენად ასახავს ცენტრალური თუ ადგილობრივი ხელისუფლების პროგრამები მოწყვლადი მოსახლეობის სპეციფიკურ საჭიროებას:

თვითმმართველობის წარმომადგენლები მიუთითებენ, რომ პროგრამები მეტ-ნაკლებად ასახავს მოსახლეობის საჭიროებებს, მოსახლეობასთან შეხვედრები იმართება, პრობლემების შესწავლა და ანალიზი ხორციელდება და ირჩევენ იმ პროგრამას, რომელსაც მეტი მხარდამჭერი ჰყავს მოსახლეობაში. ასევე მიუთითებენ არასამთავრობო ორგანიზაციებთან აქტიურ თანამშრომლობაზე პრობლემების შესწავლის მიზნით - *„ჩვენ ვიცით, რომ მერს ჰყავს 17 წარმომადგენელი და ამ წარმომადგენლების მიერ ხორციელდება ინფორმაციის შეგროვება და შესაბამის სამსახურამდე მოტანა, შემდეგ იქ მუშავდება სტატისტიკური მონაცემები და ყველა ის საჭირო პრობლემები, რომლებიც სჭირდება სოფლის ნებისმიერ მაცხოვრებელს... მოსახლეობის უსაფრთხოების და საჭიროების პრობლემების შესწავლა უნდა ხდებოდეს სეზონის მიხედვით, ყოველი სეზონისთვის დამახასიათებელია სხვადასხვა პრობლემა; არის ინფორმაციის მიწოდების ნაკლებობა, ბევრმა იცის ამ პროგრამის შესახებ, თუმცა არ იცის როგორ გამოიყენოს სათავისოდ და ისარგებლოს ამით, ან შეიძლება უბრალოდ არ ჰქონდეს წვდომა ინფორმაციაზე. შეიძლება უფრო ხშირად მოხდეს ინფორმაციის მიწოდება მოშორებით სოფლებში რომლებსაც არ აქვს ინტერნეტთან წვდომა“ (ლიდერი ქალების ფოკუს-ჯგუფი, წყალტუბო).* მეორე მხრივ, მოქალაქეები მიუთითებენ, რომ საჭიროებათა შესწავლა საკმარისი ვერ იქნება პრობლემების მოსაგვარებლად, თუ არ მოხდა მათი გათვალისწინება და რეალიზება პროგრამებისა და სერვისების სახით.

საჭიროებების შეფასებაში თვისებრივი კვლევის მონაწილეთა უმეტესობას (მათ შორის, ახალგაზრდების უმეტესობას) მონაწილეობა არ მიუღია. თუმცა ყველა აღიარებს ამგვარი მეთოდის აუცილებლობას მოსახლეობისთვის გაუმჯობესებული და ეფექტიანი პროგრამებისა და სერვისების მიწოდების უზრუნველსაყოფად.

მიუხარტავთ თუ არა სახელისუფლებო სტრუქტურებისთვის პირადი თუ საზოგადოებრივი პრობლემის გადასაჭრელად. როგორი რეაგირება გამოხატეს აღნიშნულ პრობლემებთან მიმართებაში:

თვისებრივი კვლევის მონაწილეების უმეტესობას არ მიუხარტავს სახელისუფლებო სტრუქტურებისთვის პირადი თუ საზოგადოებრივი პრობლემის გადასაჭრელად. ხოლო ვინც მიმართა, ძირითადად, მათი გამოცდილება მოიცავდა შემდეგ სფეროებს: საყოფაცხოვრებო საკითხები (ღობის, სახურავის შეკეთება - ზოგჯერ თანადაფინანსებით ხორციელდება), ინფრასტრუქტურა, ჯანმრთელობის საკითხები (რაც მოგვარდა და დაფინანსდა). სტიქიის დროს მიყენებული ზარალის ანაზღაურება *„მე, როგორც მარტოხელა დედას, გამიწიეს ერთჯერადად დახმარება, ადრე არ მქონდა ამის შესახებ ინფორმაცია და როგორც კი შევიტყვე, დავწერე განაცხადი და გამიწიეს დახმარება; ახლა, როდესაც მესმის დახმარებებთან დაკავშირებით, გული მწყდება ჩემს თავზე, აქტიურად რომ ვიყო ჩართული, უფრო სხვანაირად ვიქნები, ურთიერთობები მექნება“* (ფოკუს-ჯგუფი, სხვადასხვა პროფესიის ქალები).

დასკვნები და რეკომენდაციები

საზოგადოებრივი უსაფრთხოებისთვის გზების, სატრანსპორტო სისტემის და ინფრასტრუქტურის მონესრიგება, ეკოლოგიური მდგომარეობის გაუმჯობესება. გზების და ინფრასტრუქტურული პროექტების დროულად დასრულება, გარემოს დაცვა. აუცილებელია საზოგადოებრივი ტრანსპორტის რაოდენობისა და, შესაბამისად, სიხშირის (უფრო ხშირი ინტერვალით მოძრაობა) გაზრდა, მარშრუტების დამატება. ზემოაღნიშნული მნიშვნელოვანია გენდერულ ქრილშიც, ვინაიდან ქალები მეტად არიან შეზღუდული მობილობის მხრივ და მათი გადაადგილება მეტწილად დამოკიდებულია საზოგადოებრივ ტრანსპორტზე;

იმ ფაქტიდან გამომდინარე, რომ ქვეყანასა და მსოფლიოში მიმდინარე სიახლეების და პოლიტიკური პროცესების შესახებ გამოკითხულთა უმეტესობა ინფორმაციას ინტერნეტის საშუალებით იღებს, საჭიროა, მოსახლეობის მეტი ინფორმირებისათვის სოციალური ქსელების უფრო აქტიურად გამოყენება საინფორმაციო კამპანიების ჩასატარებლად და ცნობიერების ამაღლების მიზნით - საზოგადოებრივ-პოლიტიკურ სფეროში არსებულ სიახლეებთან დაკავშირებით;

ბავშვის მოვლის სერვისების (მათ შორის, ბავშვის მოვლის/ზრუნვის გახანგრძლივებული სერვისები სკოლებსა და ბაღებში, დღის და საღამოს ცენტრები დასაქმებული დედეებისთვის) განვითარება, რომელსაც, კვლევის შედეგების მიხედვით, გამოკითხულთა თითქმის მეოთხედი, ძირითადად, ქალები მიიჩნევენ აქტუალურ და პრიორიტეტულ გამონვევად მათ

თემში^{3,4}, რომელიც აუცილებელია ქალთა ეკონომიკური გაძლიერების ხელშეწყობისა და შესაბამისად, მათი ფიზიკური და მენტალური/ფსიქიკური უსაფრთხოებისთვის (ძალადობრივ გარემოში დაბრუნების/დარჩენის შემთხვევების მინიმუმირებისა და პრევენციისთვის);

კრიმინალის ზრდა და ნივთიერებაზე დამოკიდებულება (ალკოჰოლიზმი, ნარკომანია) - ორი ყველაზე მნიშვნელოვანი პრობლემა კვლევის შედეგების მიხედვით. აღნიშნული პრობლემის გადასაჭრელად საჭიროა არა მხოლოდ შესაბამისი სტრუქტურების მეტად გააქტიურება, არამედ ღიად საუბარი საზოგადოებაში, რაც თავის მხრივ მოითხოვს ცნობიერების ამაღლების კამპანიის ჩატარებას, მათ შორის, მოზარდებთან მუშაობით;

მუნიციპალური პროგრამების/ქვეპროგრამების გაძლიერება და ბენეფიციარების საჭიროებებზე მორგება - რაოდენობრივი და თვისებრივი კვლევები გამოკვეთს ბენეფიციარების ინტერესების მეტად გათვალისწინების აუცილებლობას. კვლევის მიხედვით, უმრავლესობა (მათ შორის, თვითმმართველობის წარმომადგენლებიც) მიუთითებენ არსებული პროგრამების/ქვეპროგრამების არასაკმარისობასა და განვითარების/დახვეწის აუცილებლობაზე. მოსახლეობა ზოგჯერ ვერ იღებს კუთვნილ სერვისებს/ვერ მონაწილეობს პროგრამაში, რადგან არ არის ინფორმირებული, რომ შეუძლია გახდეს რომელიმე არსებული სერვისის ბენეფიციარი. ზემოაღნიშნული პრობლემების გადაჭრა შესაძლებელია როგორც მოსახლეობასთან პირისპირ კომუნიკაციით - საჯარო შეხვედრებით, მოსახლეობაში გასვლით ან მუნიციპალიტეტში მოქალაქეების ვიზიტის გზით; ასევე მოიცავს საჭიროებათა კვლევის, მონიტორინგის და შეფასების განხორციელებას;

ახალი მშენებლობების საკითხის მონესრიგება - ავარიული ბინები, სამშენებლო სტანდარტების და შრომის უფლებების დარღვევა ის საკითხებია, რომლებიც მწვავედ დგას მოსახლეობის/თემის წინაშე. საჭიროა კანონის გამკაცრება/დახვეწა და სამშენებლო სტანდარტების და შრომის უფლებების მკაცრად დაცვა და მონიტორინგი;

ხარისხიანი საშუალო განათლების უზრუნველყოფა - რომლის მისაღწევად აუცილებელია პედაგოგთა გადამზადება, მათი რაოდენობის გაზრდა, სკოლის შესაბამისი ტექნიკური აღჭურვილობებით უზრუნველყოფა (კომპიუტერი, ინტერნეტი, შესაბამისი ლაბორატორიები/კაბინეტები მაგ: საბუნებისმეტყველო დისციპლინებში), სკოლის ინფრასტრუქტურის გაუმჯობესება, სანიტარულ-ჰიგიენური მდგომარეობის გაუმჯობესება;

ხარისხიანი უმაღლესი განათლების უზრუნველყოფა - მიუხედავად იმისა, რომ კვლევის მიხედვით, შედარებით ხარისხიან უმაღლეს განათლებაზე მეტად მიუწვდება ხელი მოსახლეობას, თავს იჩენს მთელი რიგი გამოწვევები, რომელთა გადასაჭრელად, უპირველეს ყოვლისა, აუცილებელია სწავლის ფინანსური ხელმისაწვდომობის გაზრდა, მაგ., ნარჩინებული მოსწავლეებისთვის/სტუდენტებისთვის საფასურის თანადაფინანსება (ყველაზე გამორჩეულებისთვის - შესაძლოა, სრულად დაფინანსება) მუნიციპალიტეტის მიერ, მაგ: ვაუჩერული სისტემის გამოყენებით. ამას გარდა, მნიშვნელოვანია პროფესიის საორიენტაციო კურსების ჩამოყალიბება/განვითარება სკოლებში, სწავლების დამამთავრებელ საფეხურზე. წყალტუბოს მუნიციპალიტეტში რიგით მეორე პრობლემაა რეგიონიდან სტუდენტის-

3 დასახელდა, როგორც რიგით მესამე გამოწვევა

4 (მოცემული ჯგუფიდან - 15 რესპონდენტი მამაკაცია წყალტუბოში)

თვის ქალაქში ხელმიუწვდომელი უფასო საცხოვრებელი, რაც ასევე უკავშირდება დაბალ ეკონომიკურ შესაძლებლობას და შესაძლებელია მოგვარდეს ისევე, როგორც სწავლის გადასახადზე ფინანსური ხელმისაწვდომობის გაზრდის საკითხი - სრულად ან თანადაფინანსებით, ვაუჩერული სისტემით, წარჩინებული სტუდენტებისთვის/მოსწავლეებისთვის;

ძალადობრივი გარემოს შესამცირებლად და ძალადობის პრევენციისთვის მნიშვნელოვანია სკოლებში ბულინგის დონის შემცირება - საჭიროა ცნობიერების ამაღლება, თანამშრომლობა როგორც სკოლის წარმომადგენლებთან (ადმინისტრაცია, მანდატური, პედაგოგები, ექიმი, ფსიქოლოგი), ასევე მოსწავლეებთან კომუნიკაცია. სკოლაში ექიმების და ფსიქოლოგების შტატის დანერგვა/გაძლიერება. ცნობიერების ამაღლების და მოსწავლეებთან სწორი კომუნიკაციის დამყარების მიზნით არასამთავრობო სექტორთან თანამშრომლობა;

ძალადობის მსხვერპლთა მხარდაჭერის სერვისების გაზრდა/გაძლიერება - იმ ფაქტიდან გამომდინარე, რომ კვლევის შედეგების მიხედვით, მამაკაცებისთვის ნაკლებად აქტუალურია ქალთა მიმართ და ოჯახში ძალადობის საკითხი, ძირითად ფორმებს კი ფსიქოლოგიური და ეკონომიკური ძალადობა წარმოადგენს (რომლის პირდაპირი ობიექტი უმეტეს შემთხვევაში ქალია), საჭიროა ძალადობის მსხვერპლთა მხარდაჭერის მუნიციპალური სერვისების და მათი ხელმისაწვდომობის გაძლიერება/გაზრდა, მათ შორის, არასამთავრობო სექტორთან კოორდინირებული მუშაობის გზით. ზემოაღნიშნული მოიცავს: მოსახლეობასთან პირისპირ შეხვედრებს, სხვადასხვა სახის საინფორმაციო კამპანიების წარმოებას (უმეტესობა ნაწილობრივ ინფორმირებულია ძალადობის მსხვერპლთა მხარდაჭერის სერვისების შესახებ, ხოლო ნაწილი - სრულიად არაინფორმირებული), კვლევაში გამოვლენილი ინფორმირების ორი ძირითადი წყაროს მეშვეობით - ინტერნეტი/სოციალური ქსელები; ტელევიზია/რადიო;

ფსიქიკურ ჯანმრთელობასთან დაკავშირებული პროგრამების გაზრდა/გაძლიერება - საფრთხის განცდის რისკების გავლენა ადამიანზე, კვლევის მონაცემებით, სტრესს და დაძაბულობას (ფსიქოლოგიურ მდგომარეობას) უკავშირდება. ფსიქიკურ ჯანმრთელობასთან დაკავშირებული გამოწვევები დიდ გავლენას ახდენს ისეთ მნიშვნელოვან გამოწვევებზე, როგორებიცაა: გაზრდილი მიგრაცია (მოჭარბებული ეკონომიკური, სოციალური და/ან პოლიტიკური საფრთხის განცდის გამო), ჯანმრთელობის პრობლემები და ა.შ. შესაბამისად, მნიშვნელოვანია ფსიქიკურ ჯანმრთელობასთან დაკავშირებული მუნიციპალური პროგრამების და მათი ხელმისაწვდომობის/დაფარვის არეალის გაზრდა/გაძლიერება, ფსიქოლოგების რაოდენობის ზრდა, მოსახლეობის ინფორმირება აღნიშნული პროგრამების შესახებ, არასამთავრობო სექტორთან კოორდინირებული მუშაობა;

ადგილობრივი ხელისუფლების მიერ დანერგილ პროგრამებში/ქვეპროგრამებში სრულყოფილად სხვადასხვა მონყვლადი კატეგორიის ადამიანების სპეციფიკური საჭიროებების სრულად გათვალისწინება. კვლევამ აჩვენა, მაგ., მოძალადეთა რეაბილიტაციის/ქცევის კორექციის პროგრამის გაძლიერების/განვითარების საჭიროება, აუცილებელია მტკიცებულებაზე დაფუძნებული მიდგომების შემუშავება - კვლევის ჩატარება და საჭიროებათა შეფასება/ანალიზი.



ქალთა ფონდი „სოხუმი“

პროექტის დირექტორი - ალლა გამახარია

პროექტის კოორდინატორი - თეა ბოლეთიანი

რაოდენობრივი და თვისებრივი მონაცემების შეგროვებაზე მუშაობდა
წყალტუბოს ქალთა საინიციატივო ჯგუფი

კვლევა მოამზადა ნინო კორინთელმა

რედაქტორი - ლალი შენგელია

დამკაბადონებელი - ლია კოსტავა

საკონტაქტო ინფორმაცია

ქ. ქუთაისი, მაგლობლიშვილის ქ. 6
ქ. თბილისი, ა. მიცკევიჩის ქ. №29 ბ, საოფისე ფართი №2

fundsukhumi@bilisi@gmail.com

womansukhumi@gmail.com

www.fsokhumi.ge

<https://sosfsokhumi.ge/>

www.facebook.com/fsokhumi/