



კულტურულ-ჰუმანიტარული
ფონდი „სოხუმი“

COVID-19 პანდემიის გენდერული განზომილება და მისი გავლენა ადაპიანურ უსაფრთხოებაზე

ფონდი „სოხუმის“
სამიზნე რეგიონებში
ჩატარებული
სწრაფი მოკვლევის
შედეგები



ეკატერინე ბამახარია

ფონდი „სოხუმი“
მაისი, 2020

ს ა რ ჩ ე ვ ი

შესავალი	3
1. მეთოდოლოგია და დემოგრაფიული მონაცემები	6
2. ძირითადი მიგნებები	8
2.1. COVID-19 ვირუსის ნებადიური გავლენა ადამიანთა ცხოვრებაზე.....	8
2.2. COVID-19 ვირუსის გავლენა გენდერულ როლებზე - არათანაბარი ძვირთი საოჯახო საქმიანობაზე	9
2.3. COVID-19 გავლენა ეკონომიკურ უსაფრთხოებაზე ..	10
2.4. COVID-19 გავლენა სრულფასოვანი განათლების მიღების შესაძლებლობაზე.....	13
2.5. COVID-19 გავლენა ქალის ფიზიკურ უსაფრთხოებაზე - ოჯახში ძალადობის ზრდა	14
2.6. COVID-19 გავლენა სასურსათო უსაფრთხოებაზე....	17
2.7. COVID-19 გავლენა ჯანმრთელობის უსაფრთხოებაზე	18
2.8. COVID-19 გავლენა ენგურს გაცემა, გაცემის რაოდენობა, გამყოფ გოლთან მცხოვრებ მოსახლეობაზე	19
2.9. მოსახლეობის კრიორითმული საჭიროებები	21
3. პრობლემებზე რეაგირების სტრატეგიები - რეკომენდაციები	22

შესავალი

COVID-19 ახალი ვირუსის აფეთქებამ უდიდესი ზეგავლენა მოახდინა ადამიანთა ცხოვრებაზე და უამრავი გამონვევის წინაშე დააყენა თითოეული ჩვენგანი - შეიცვალა ადამიანთა ჩვეული ცხოვრების წესი, წარმოიშვა უამრავი სოციალური და ეკონომიკური პრობლემა, გაღრმავდა სოციალური და გენდერული უთანასწორობა საზოგადოებასა და ოჯახებში. გამოცდილებამ ცხადყო, რომ პანდემიის გავლენა მოსახლეობის სხვადასხვა ჯგუფზე თავისი მასშტაბებით და ზეგავლენის ხარისხით საკმაოდ განსხვავებულია. შესაბამისად, აუცილებელია ვირუსის ეფექტის და ზემოქმედების შესწავლა მოსახლეობის სხვადასხვა ჯგუფზე, რაც გაზრდის მასზე რეაგირების ეფექტიანობას და ხელს შეუწყობს ნეგატიური შედეგების მაქსიმალურად შემცირებას.

ფონდი „სოხუმის“ მიერ განხორციელებული სწრაფი მოკვლევა ფოკუსირებულია COVID-19-ის გავლენის გენდერულ განზომილებაზე და იმ გამონვევებზე, რომლებიც გამოიკვეთა ჩვენს ბენეფიციართა, განსაკუთრებით კი ქალებისა და გოგონების ცხოვრებაში. მოკვლევის მიზანია, ორგანიზაციის სამუშაო არეალში, მისი სამიზნე ჯგუფებისა და ბენეფიციარების ცხოვრებაში COVID-19 ვირუსით გამონვეული ძირითადი პრობლემების და გენდერული საჭიროებების შესწავლა და შესაბამისი სტრატეგიის დაგეგმვა მათი დროული გადაჭრისთვის.

იმის გათვალისწინებით, რომ COVID-19 ვირუსის გავლენა და ეფექტი ადამიანებზე არ არის გენდერულად ბრმა, მნიშვნელოვანია, მასზე რეაგირებაც იყოს გენდერულად მგრძნობიარე. ჩვენი ბენეფიციარების მდგომარეობის და მათზე პანდემიით გამონვეული შეზღუდვების შედეგების შესწავლა ორგანიზაციის სამიზნე რეგიონებში გრძელდება და, შესაბამისად, აღნიშნული დოკუმენტი არ ასახავს პრობლემათა სრულ და დასრულებულ სურათს, თუმცა უკვე მიღებულ მონაცემებზე დაყრდნობით, ცალსახად გამოიკვეთა გენდერულად სპეციფიკური გამონვევები, რომლებიც მოითხოვს ყურადღებას და სათანადო ინტერვენციას.

ფონდი „სოხუმის“ მიერ 11 სამიზნე მუნიციპალიტეტში უკვე დაიწყო შესაბამისი ადგილობრივი ხელისუფლების წარმომადგენლების უწყებების ინფორმირება მათ სამოქმედო არეალში მოსახლეობის გენდერული საჭიროებების შესახებ და გამოვლენილი მწვავე პრობლემების გადაწყვეტის ადვოკატირება. საბედნიეროდ, ჩვენი ორგანიზაციისა და მუნიციპალიტეტების ერთობლივი ძალისხმევით შესაძლებელი გახდა არაერთი პრობლემის გადაწყვეტა, კერძოდ კი:

- ❖ ფონდი „სოხუმის“ მიერ 11 მუნიციპალიტეტში 390 მონყვლადი და მძიმე სოციალურ პირობებში მყოფი ოჯახი საკვები პროდუქტებით მომარაგება¹;
- ❖ ფონდი „სოხუმის“ ფსიქოლოგის მიერ ქალებთან ინდივიდუალური და ჯგუფური სატელეფონო და ონლაინ სესიების ჩატარება (აღნიშნული მოკვლევის ჩატარების პერიოდში - 4 აპრილიდან 5 მაისამდე - ფსიქოლოგის კონსულტაცია გაიარა 62 ქალმა);
- ❖ მოკვლევის პერიოდში, საგანგებო ვითარებით დადგენილი წესების და რეგულაციების შესახებ, მოსახლეობის აქტიური ინფორმირება ფონდი „სოხუმის“ იურისტის კონსულტაციების გზით - იურისტის ჯგუფური და ინდივიდუალური კონსულტაცია გაიარა 45 ქალმა;
- ❖ ფონდი „სოხუმის“ ბაზაზე ძალადობის მსხვერპლი ქალებისთვის არსებული „დღის ცენტრის“ მიერ საოჯახო მედიცინის ცენტრ „ბიჭვინთასთან“ გაფორმებული მემორანდუმის თანახმად, შესაბამისი სტანდარტით 500 ცალი მრავალჯერადი მოხმარების პირბადის დამზადება და სამედიცინო ცენტრისთვის გადაცემა. სამედიცინო პერსონალის გარდა, პირბადეების გადაცემა იგეგმება სამედიცინო ცენტრში მოსული განსაკუთრებით მონყვლადი პაციენტებისთვის (მათ შორის: დევნილები, ქალები, სოციალურად დაუცველები, მრავალშვილიანები, ხანდაზმულები, შშმ პირები და ა.შ.);
- ❖ ზუგდიდის მუნიციპალიტეტის ხელშეწყობით, გამყოფ ზოლთან არსებულ სოფლებში (ხურჩა, კოკი) კვირაში ორჯერ ექიმის ტრანსპორტირების უზრუნველყოფა და მოსახლეობის ამბულატორიული შემოწმების და სამედიცინო კონსულტაციების განხორციელება;
- ❖ ფონდი „სოხუმის“ მხრიდან, გამყოფ ზოლთან მდებარე სოფლებში სასოფლო-სამეურნეო პროდუქტების (მოსავლის) დაზღვევის შესაძლო ალტერნატივების მოძიებაში დახმარების განევა, მოსახლეობის ინფორმირება და სადაზღვევო კომპანიებთან მოლაპარაკების წარმოება შესაძლო შედეგების განევის თაობაზე;
- ❖ სახნავ-სათესი მიწის დროულად დასამუშავებლად დამატებითი ტრაქტორის გამოყოფის და სანვაით უზრუნველყოფის შესახებ ზუგდიდის

¹ ფონდი „სოხუმის“ მიერ საკვები პროდუქტებით მონყვლადი ოჯახების მომარაგება მოხდა შემდეგ მუნიციპალიტეტებში: ქუთაისი, წყალტუბო, თერჯოლა, ხონი, სენაკი, ფოთი, ზუგდიდი (კოკი, ხურჩა, შამგონა, კახათი), წალენჯიხა (ფახულანი), ლანჩხუთი, ოზურგეთი, ქობულეთი.

მუნიციპალიტეტისთვის დახმარების თხოვნით ოფიციალური წერილის შედგენასა და გაგზავნაში დახმარების განევა. შესაბამისი რეაგირების შედეგად, ადგილებზე, სოფლებში, მერის წარმომადგენლების აქტიური ჩარევით მოხდა დამატებითი ტრაქტორის გამოძახების ორგანიზება საგაზაზხულო სამუშაოების შეუფერხებლად დასრულების მიზნით;

- ❖ ენგურსგაღმა, სოფელ საბერიოში მცხოვრები 11 ოჯახისთვის ფონდი „სოხუმის“ მიერ სატელეფონო ულიმიტო ინტერნეტ პაკეტების შექმნა, ბავშვებისთვის სასწავლო პროცესში შეუფერხებლად ჩართვის უზრუნველსაყოფად.

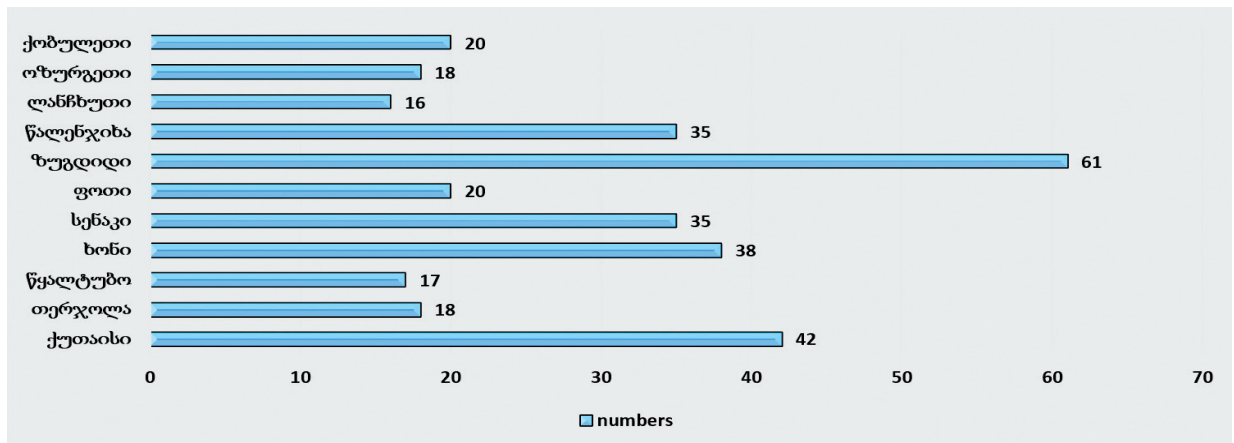
მიუხედავად იმისა, რომ მოსახლეობის წინაშე არსებული გარკვეული პრობლემების გადაწყვეტა მოხერხდა, პანდემიით გამოწვეულ მწვავე პრობლემათა ჩამონათვალი გაცილებით გრძელია და მოითხოვს პროაქტიულ, თანმიმდევრულ და მიზნობრივ რეაგირებას.

წინამდებარე დოკუმენტი გთავაზობთ სამიზნე მუნიციპალიტეტებში გამოვლენილ განზოგადებულ და გაერთიანებულ პრობლემათა და საჭიროებათა ნუსხას და კონკრეტულ რეკომენდაციებს, რომელთა გათვალისწინება მნიშვნელოვანია მოსახლეობაზე პანდემიით და კარანტინით გამოწვეული ნეგატიური ეფექტის შესამცირებლად და დასაძლევად.

1. მეთოდოლოგია და დემოგრაფიული მონაცემები

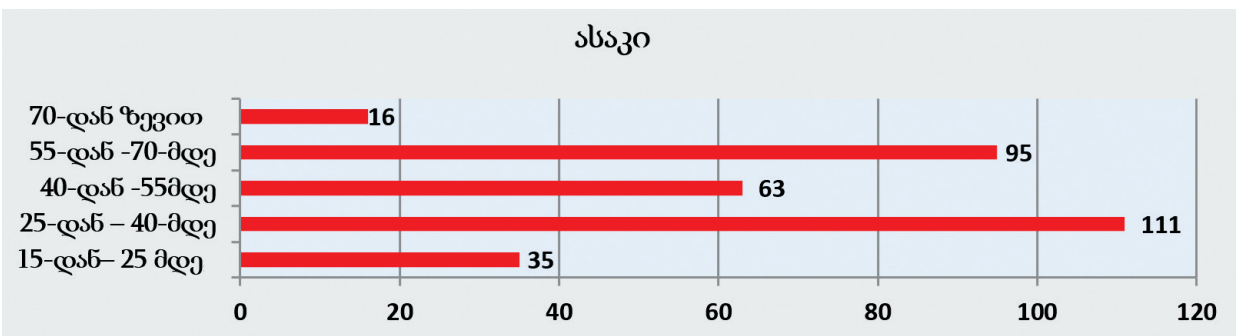
სწრაფი მოკვლევა ჩატარდა ონლაინ ანკეტირების და ბენეფიციარებთან ონლაინ შეხვედრების გზით 04.04.20-დან 04.05.20-მდე პერიოდში, ფონდი „სოხუმის“ სამიზნე 11 მუნიციპალიტეტში (ქუთაისი, წყალტუბო, თერჯოლა, ხონი, სენაკი, ფოთი, ზუგდიდი (კოკი, ხურჩა, შამგონა, კახათი), წალენჯიხა (ფახულანი, წყოუმი), ლანჩხუთი, ოზურგეთი, ქობულეთი (იხ. დიაგრამა №1):

დიაგრამა №1



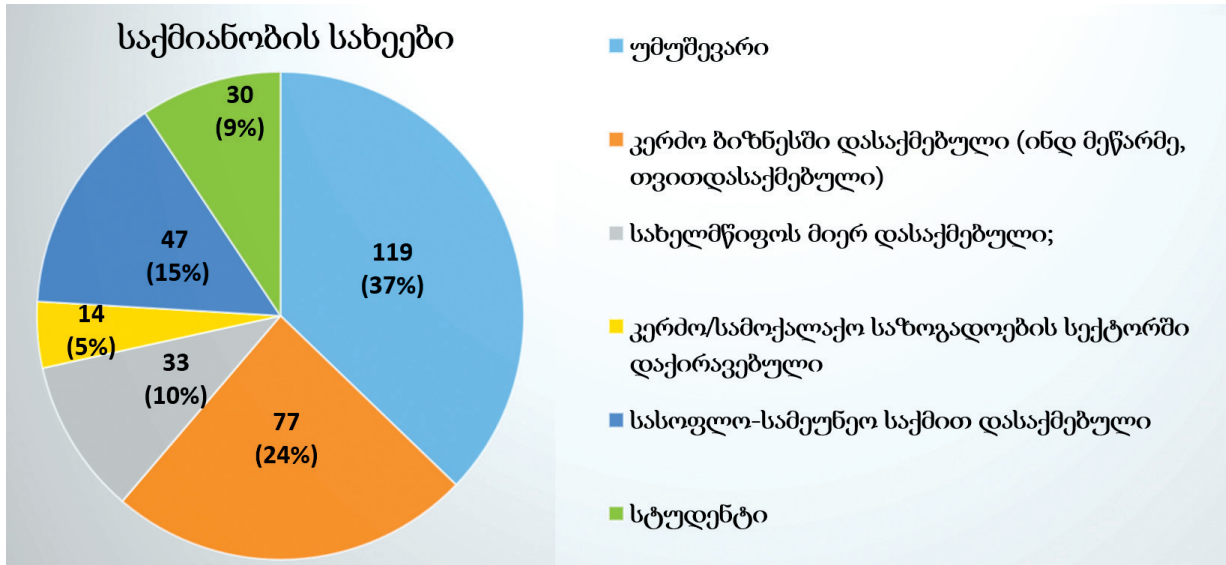
ონლაინ შეხვედრებში ჩაერთო 43 ქალი, ხოლო ანკეტირების გზით გამოიკითხა 320 ადამიანი, აქედან - 221 ქალი და 99 კაცი. ქალთა რაოდენობის სიმრავლე მიგვანიშნებს იმაზე, რომ აღნიშნული სწრაფი მოკვლევის მიგნებებში გამოკვეთილი პრობლემები და საჭიროებები განსაკუთრებით რელევანტურია და მწვავედ დგას მოსახლეობის ქალთა ნაწილის წინაშე. გამოკითხულთა ასაკი მერყეობდა 15-დან 70 წლის ზევით და შემდეგნაირად გადანაწილდა (იხ. დიაგრამა №2):

დიაგრამა №2



გამოკითხვამ მოიცვა 112 დევნილი, 124 ადგილობრივი და 84 საქართველოს კონტროლირებად, კონფლიქტის გამყოფ საზთან მცხოვრები ადამიანი. მათი უმრავლესობა უმუშევარია (36%), 24% კი - თვითდასაქმებული/კერძო ბიზნესში დასაქმებული პირი (დეტალურად იხ. დიაგრამა №3):

დიაგრამა №3

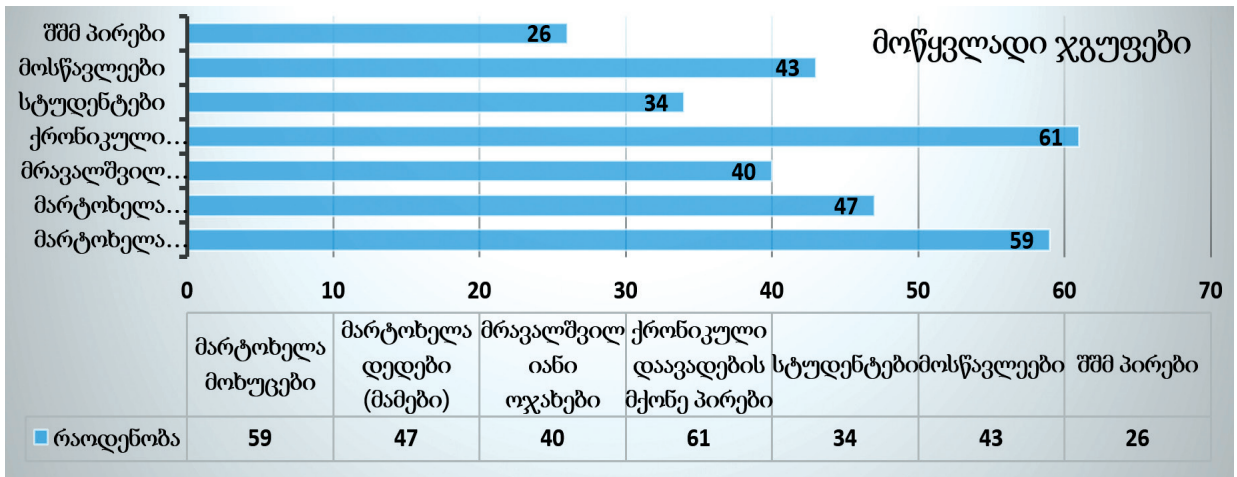


2. ძირითადი მიზნები

2.1. COVID-19 ვირუსის ნებადიური ბავშვთა აღზრდასთან დაკავშირებული

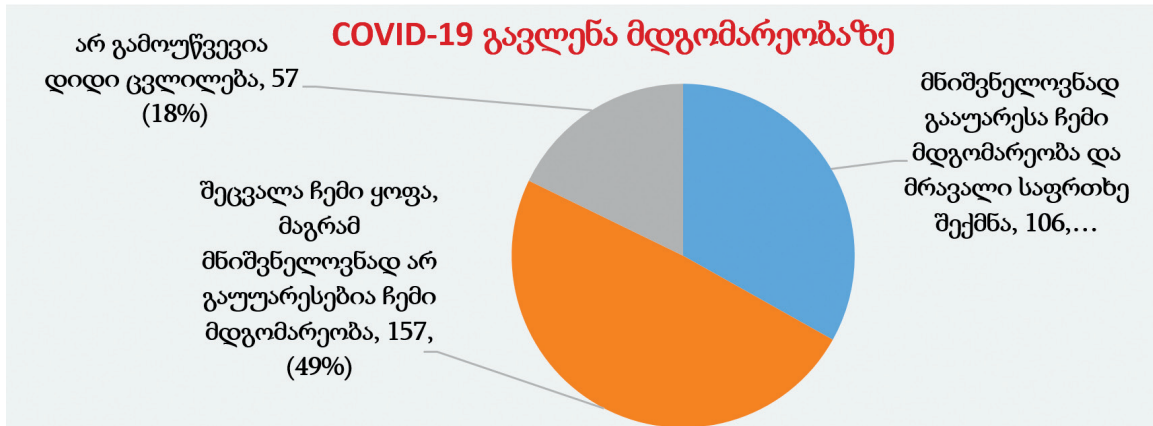
ყველაზე მონაცემად კატეგორიებს, რომელთა მდგომარეობა განსაკუთრებით გამწვავდა და საგანგებო ვითარების გამო, გამოკითხულთა უმრავლესობის აზრით - ქრონიკული დაავადებების მქონე პირები, მარტოხელა მოხუცები, მარტოხელა დედები და მრავალშვილიანი ოჯახები წარმოადგენენ (იხ. დიაგრამა №4):

დიაგრამა №4



COVID-19 ვირუსით შექმნილ ვითარებას და შეზღუდვებს, 11 მუნიციპალიტეტის 157 გამოკითხულის (49%) მტკიცებით - „მიუხედავად იმისა, რომ მათი ყოფა შეიცვალა, მდგომარეობა მნიშვნელოვნად არ გაუარესებია“. 106-მა (33%) გამოკითხულმა აღნიშნა, რომ პანდემიით გამოწვეულმა ვითარებამ მათი „მდგომარეობა მნიშვნელოვნად გააუარესა და მრავალი საფრთხე შეუქმნა მათ ცხოვრებას“ (იხ. დიაგრამა №5). აღსანიშნავია, რომ აღნიშნულ პასუხს ყველაზე მეტად კონფლიქტის გამყოფ ზოლთან მდებარე სოფლის მოსახლეობა უსვამს ხაზს (ზუგდიდის მუნიციპალიტეტში გამოკითხულთა 61-დან 41-მა აღნიშნა, რომ მათი მდგომარეობა მნიშვნელოვნად გაუარესდა). ფონდი „სოხუმის“ სამიზნე ჯგუფის 19%-თვის მდგომარეობა „მნიშვნელოვნად არ შეცვლილა“, რაც შეიძლება ორმხრივად ინტერპრეტირდეს - ერთი მხრივ, მოსახლეობა მეტ-ნაკლებად წარმატებით უმკლავდება მდგომარეობას, ხოლო, მეორე მხრივ, ისედაც რთული ვითარება მისთვის უცვლელი დარჩა.

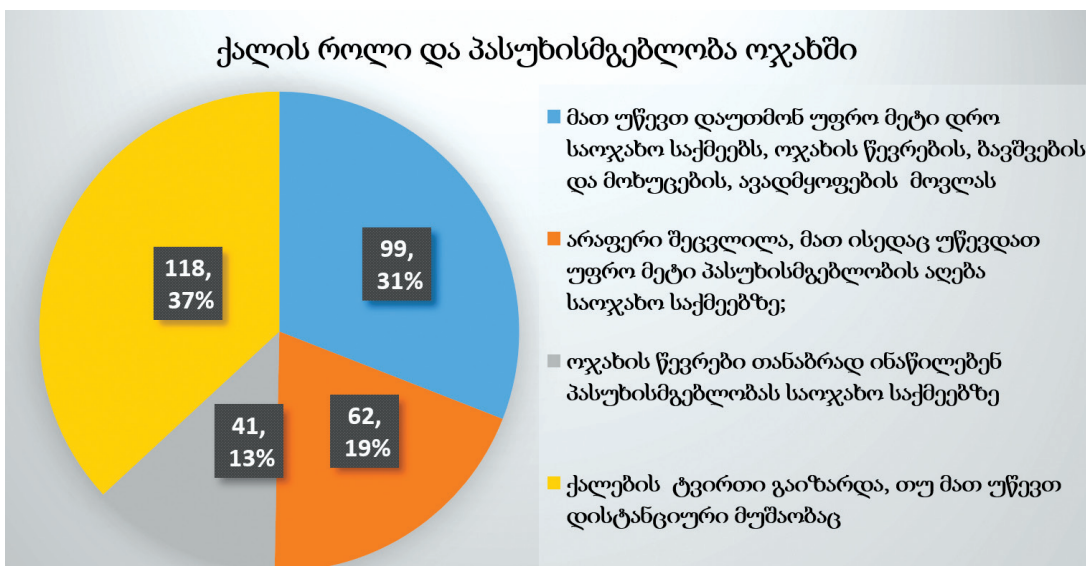
დიაგრამა №5



2.2. COVID-19 ვირუსის გავლენა ბენდერულ როლებზე - არათანაბარი ძვირთი საოჯახო საქმიანობაზე

გამოკითხვისას განსაკუთრებით გამოიკვეთა COVID-19 კრიზისით გამოწვეული გენდერული უთანასწორობის პარამეტრი, რაც გამოიხატება ქალთა საოჯახო შრომის და დატვირთვის არათანაბარ განაწილებაში. გამოკითხულთა უმრავლესობა - **37%** თვლის, რომ „ქალების ტვირთი გაიზარდა, რადგან მათ ერთდროულად უწევთ დისტანციური მუშაობაც და ოჯახზე ზრუნვაც“. **31%**-მა აღნიშნა, რომ „მათ მოუწიათ უფრო მეტი დროის დათმობა საოჯახო საქმეებისთვის, ოჯახის წევრების, ავადმყოფების, ბავშვების და მოხუცების მოვლისთვის“. გამოკითხულთაგან მხოლოდ **13%**-მა გაუსვა ხაზი, რომ „ოჯახის წევრები თანაბრად ინაწილებენ პასუხისმგებლობას საოჯახო საქმეებზე“, **19%** კი მიიჩნევს, რომ ქალების მდგომარეობა „არ შეცვლილა, რადგან მათ ისედაც უწევდათ უფრო მეტი პასუხისმგებლობის აღება საოჯახო საქმეებზე“ (იხ. დიაგრამა №6).

დიაგრამა №6



საოჯახო საქმიანობაზე, შვილების და ოჯახის სხვა წევრებზე ზრუნვის გაზრდილმა პასუხისმგებლობამ, სახლის პირობებში დისტანციური სწავლების პროცესში ჩართული ბავშვებისთვის დახმარების განევის აუცილებლობამ, რომელსაც ქალები ხშირად საკუთარ სამსახურებრივ ვალდებულებებს უთავსებენ, წარმოშვა მათში ფსიქოემოციური სტრესი და ოჯახებში დაძაბული კლიმატი შექმნა, რაც ნეგატიურად აისახება როგორც მათ ჯანმრთელობაზე, ასევე ფსიქოლოგიურ მდგომარეობაზე. ამას მოწმობს გამოკითხულთა 99,7%-ის (320 ადამიანიდან 319) მიერ კითხვაზე - „რა ძირითადი პრობლემა წარმოშვა COVID-19 ვირუსის გავრცელებამ თქვენს ცხოვრებაში“ - ხაზგასმული პასუხი - „სტრესი და ფსიქოლოგიური პრობლემები“, რაც გამოკითხულთა ფაქტობრივად სრული უმრავლესობისთვის ეპიდემიით გამოწვეულ ერთ-ერთ ყველაზე მძიმე და ნეგატიურ შედეგად განიხილება მათ ცხოვრებაში -

„ახლა შინაგანად დაღლილი ვარ, ასე მგონია, არასოდეს არ დამისვენია. ეს ყველაფერი ნერვებია, დაძაბული ვარ, განერვიულებული და ეს დაღლა აქედან მოდის“ (მ. დ., ორსანტია, 02.04.20).

„27 წელია, პედაგოგად ვმუშაობ, ონლაინ გაკვეთილებში ვარ ჩართული. ასეთი სირთულე ცხოვრებაში არ მინახავს. მერჩინა, უფასო შვებულება ამელო და დამესვენა. რადგან საშინელია ასეთ რეჟიმში მუშაობა. ყველას უნდა მოერგო. ქალები საშინელ დღეში აღმოვჩნდით... ყოველდღე გაკვეთილები მაქვს და, პარალელურად, საოჯახო საქმეებსაც ვაკეთებ. არც ერთ საქმეში შეღავათი არ მაქვს. ჩემი ოჯახის წევრები მელოდებიან, როდის დავამთავრებ ჩართვას, რომ სადილი მოვამზადო, გავანყო და ასეა ყოველდღე...“ (ს. შ., შამგონა, 02.04.20).

„ბავშვები ვისაც სკოლაში ჰყავს, ყველამ ვიცით, რომ დედები გიჟებს გვანან. ერთი ბავშვი, მეორე, მესამე, მათი გაკვეთილები, მერე დავალებები. მე პედაგოგი ვარ, მაგრამ არ მახსენდება, რომელიმე მამა რომ იყოს ამ პროცესში ჩართული. სულ დედები ცდილობენ, შრომობენ. არ იციან ტექნიკა, არა აქვთ კომპიუტერი, მაინც რაღაცას ახერხებენ. ახლა მაინც სახლშია ყველა მამა, მაგრამ ეს საქმე მაინც დედების ტვირთი აღმოჩნდა...“ (ფ. ს., ფახულანი, 04.04.20).

2.3. COVID-19 გავლენა ეკონომიკურ უსაფრთხოებაზე

კრიზისით გამოწვეულმა შეზღუდვებმა მტკივნეული და მძიმე გავლენა მოახდინა მოქალაქეების ეკონომიკურ უსაფრთხოებაზე. მოსახლეობის დიდმა ნაწილმა დაკარგა სამსახურები და შედეგად - ოჯახის შემოსავლის და არსებობის ერთადერთი წყარო. არსებული მდგომარეობა განსაკუთრებით მტკივნეულად აისახა კერძო, საკუთარ ბიზნესში ჩართული ოჯახების ცხოვრებაზე და მათზე, ვინც „არაფორმალურ“ (დაუდეკლარირებელ) საქმიანობას ეწეოდა, როგორიცაა საოჯახო სოფლის მეურნეობა, გარევაჭრობა, კერძო პირების სახლებში მუშაობა (ძიძად, დამხმარედ, ხელოსნად და ა.შ.). აღნიშნულმა კრიზისმა განაპირობა არა მარტო არაფორმალურ სფეროში მომუშავე ადამიანების მიერ სამსახურების დაკარგვა, არამედ გამოინვია ის, რომ ამ კატეგორიის ადამიანთა დიდი ნაწილი სახელმწიფოს მხრიდან ყოველგვარი დახმარების და მხარდაჭერის მიღმა აღმოჩნდა და სასოწარკვეთაში და უიმედოდ დარჩენილ მოსახლეობას გაუჩნდა ძველ სამსახურებში აღდგენის გაურკვეველი და ბუნდოვანი პერსპექტივა -

„მე ვვაჭრობდი მეორადი საქონლით, ზუგდიდში. საქონელი ხან სალონებში დამქონდა, ხან - მარკეტებში. ამდენია წელია, უკვე ჩემი კლიენტები მყავს და პურის ფულს ამით ვმოულობდი. ახლა იმდენი ნაშთი დამრჩა, ვალებით აღებული საქონელი აგერ სახლში მიყრია, გაყიდვა ვერ მოვასწარი. ახლა უკვე ზაფხული მთავრდება, საქონელს სეზონი გაუვიდა. ვალი კი უნდა გადავიხადო, ვინ გაპატიებს. ძალიან ვიზარალე. მუშაობა რომ დაიწყოს, გამოდის, კიდევ ერთი თვე ვალებისთვის უნდა ვიმუშაო“ (ქ. გ., ორსანტია, 05.04.20).

„ჩემი ქმარი თბილისში მუშაობდა ხელობაზე... სახლის მეპატრონემ უარი უთხრა - „არ ვიცი, როგორ წამივა საქმე, ფული რომ ვერ გადავიხადო, იმის მეშინიაო“ - და გამოუშვა. ახლა სახლში ზის. ის იყო შემომტანი... ორი შვილი სტუდენტი მყავს. ისინიც სახლში არიან. ყველაზე მე მინევს ზრუნვა. სამუშაო მომემატა და მაინც არავინ არის კმაყოფილი“ (ვ. დ., ფახულანი. 05.04.20).

„ძირითადად, ქალებზე იყო ადრეც ყველაფერი. ქალი იყო საზღვარგარეთ, ქალი იდგა ბაზარში, ქალი მუშაობდა და მამაკაცების უმეტესი რაოდენობა უმოქმედოდ იყო. დღევანდელმა მდგომარეობამ ქალები ამ სამსახურებს მონყვიტა, მონყვიტა თვითდასაქმებას და შიში გაუჩინა მომავლის. ხვალინდელი დღის შიში და უიმედობა აქვთ. ყველაზე მეტი საშინელებაა, რომ ეს არის განუსაზღვრელი ვადით“ (გ. ს., ქუთაისი, 19.04.20).

მოკვლევის დროს, გამოკითხულთა 67%-მა ხაზი გაუსვა, რომ გადაადგილების შეზღუდვამ მათ ცხოვრებაში „ეკონომიკურ საქმიანობას შეუქმნა საფრთხე“, ხოლო 47%-მა კი პირდაპირ აღნიშნა, რომ კრიზისმა გამოიწვია მათ მიერ „სამსახურის და შემოსავლის წყაროს დაკარგვა“. ფონდი „სოხუმის“ ბენეფიციარ ქალთა უმრავლესობის მტკიცებით, დამძიმებულმა ეკონომიკურმა ფონმა არა მარტო გაზარდა სტრესი და გაართულა ქალების მდგომარეობა ოჯახში, არამედ ოჯახური კონფლიქტების და ძალადობის ფაქტების პროვოცირების მიზეზადაც იქცა.

პარადოქსია, რომ თუ, ერთი მხრივ, არსებულმა პანდემიამ სამსახურის დაკარგვით გამოწვეული უდიდესი სტრესი და დაუცველობის შეგრძნება გაუჩინა მოსახლეობას, მეორე მხრივ, მან უდიდესი საზოგადოებრივი სტიგმის და ფსიქოლოგიური წნეხის ქვეშ დააყენა ყველა ის ადამიანი, რომელსაც სამსახური და მუშაობის შესაძლებლობა შეუნარჩუნდა, თუმცა საკუთარი პროფესიული ვალდებულების შესრულების გამო, დამატებით საფრთხის შემცველ კატეგორიად და ოჯახში ძალადობის ობიექტად აქცია. ასეთები არიან: ექიმები, ექთნები, აფთიაქებში და მაღაზიებში მომუშავე პერსონალი, რომლებიც გარდა იმისა, რომ თავად არიან შეშინებულნი მუდმივი რისკისგან, თავად გრძნობენ უდიდეს პასუხისმგებლობას საზოგადოებისა და ოჯახის წევრების მიმართ და მუდამ საფიქრალში არიან, ვირუსი არ მოიტანონ სახლში, საზოგადოებაც მათ გარკვეულად ფსიქოლოგიურ წნეხში ამყოფებს. გარშემომყოფნი ცდილობენ, მათგან თავი დაიკვან, არ ეკონტაქტებიან, იგნორირებას უწევენ, რაც, ბუნებრივია, უარყოფითად აისახება მათ ფსიქოლოგიურ მდგომარეობაზე -

„ერთი იყო შემთხვევა ექიმ ქალბატონთან მიმართებაში, რომელსაც კოვიდინფიცირებულებთან შეხება ჰქონდა და რომელსაც მეუღლემ ულტიმატუმი წაუყენა: „ან პროფესია - ან ოჯახი!“... ქმარმა უთხრა, რომ ტელევიზიით მოისმინა, რომ ექიმები რისკის ჯგუფში შედიან და მას შეეძლო ვირუსი მოეტანა სახლში. მოხდა კონფლიქ-

ტი, ქალბატონს ძალიან გაუჭირდა ამის მიღება, რადგან ხომ არის პროფესიული პასუხისმგებლობა, კოლეგიალობა. ქმარს საერთოდ ამ საკითხზე არაფრის გაგონება არ უნდოდა. ამის შემდეგ მამაკაცმა პირდაპირ უთხრა - „მაშინ ნადი სახლიდან!! [დღესდღეობით] ერთ-ერთ თანამშრომელთან რჩება ღამით. ფსიქოლოგიურად ეს ძალიან ძნელი იყო მისთვის. ჯერ ისედაც ხომ წარმოგიდგენიათ, როგორი სტრესულია მისი საქმიანობა და მერე კიდევ ასეთი ფსიქოლოგიური განწყობა, როცა ვინც ყველაზე მეტად უნდა იყოს შენს გვერდით, ზურგს გაქცევს და დამნაშავედ გაცხადებს ოჯახის წინაშე“ (სამოქალაქო აქტივისტი, ქობულეთი, 01.05.20).

„სატელეფონო კომუნიკაცია მქონდა გოგონასთან, ვინც ერთ-ერთი მაღაზიის მენეჯერად მუშაობდა და ოჯახის წევრებთან იყო მუდმივ კონფლიქტში. მეუღლე მუდმივად ეჩხუბებოდა და აყენებდა შეურაცხყოფას „რამე არ მოიტანო, თორემ...“ ქალი ცდილობდა, თავდაცვის ყველა საშუალება გამოეყენებინა და არ მიატოვა სამსახური. ბოლო ჩხუბისა და აყალმაყალის შემდეგ მეუღლემ მოკიდა ბავშვს ხელი და წაიყვანა სოფელში. ქალი დარჩა მარტო, შიშით შეპყრობილი და ოჯახის წევრების და საყვარელი შვილის მონატრებით განადგურებული (ფონდი „სოხუმის“ ფსიქოლოგის ინტერვიუს ამონარიდი მსხვერპლთან მუშაობის გამოცდილებიდან, 03.05.20).

„ქალი, რომელიც სწორედ ოჯახური კონფლიქტების და ძალადობის გამო იყო მეუღლეს გაშორებული და ჰყავს 9 წლის შვილი, მეუღლესთან განშორების შემდეგ საცხოვრებლად გადავიდა მამის სახლში, სადაც დედა, ძმა, რძალი და მისი ძმისშვილები ცხოვრობდნენ. ქალი მუშაობდა ერთ-ერთ სუპერმარკეტში. კორონავირუსთან დაკავშირებული პანიკისა და შიშის შემდეგ მას დაეძაბა ურთიერთობა ძმასთან და რძალთან. ძმა სთხოვდა, მიეტოვებინა სამსახური, ან წასულიყო ცალკე საცხოვრებლად. რძალი ძმას დის წინააღმდეგ განაწყობდა, თითქოს ის იყო საშიში მათთვის. მუდმივი ფსიქოლოგიური ზეწოლა და სიტყვიერი შეურაცხყოფა ფიზიკურ ძალადობაში გადაიზარდა. ქალი იძულებული იყო, ხელი მოეკიდა თავის შვილისთვის და დროებით მეგობრის ოჯახს შეაფარა თავი. შემდგომ მან მოძებნა ბინა ქირით და შვილთან ერთად გადავიდა საცხოვრებლად.... რა თქმა უნდა, მარკეტში არსებული ხელფასით მას უჭირს ქირის თანხის შეგროვება და ასევე შვილის რჩენა“... (ფონდი „სოხუმის“ ფსიქოლოგის ინტერვიუს ამონარიდი მსხვერპლთან მუშაობის გამოცდილებიდან, 03.05.20).

შემოსავლის წყაროს დაკარგვა ჩვენი მოსახლეობისთვის არა მხოლოდ უშუალოდ მათ მიერ სამსახურების დაკარგვით არის განპირობებული, არამედ ხშირად ემიგრაციაში მყოფი მათი ოჯახის წევრების მიერ სამუშაო ადგილების დაკარგვითაც არის გამოწვეული. ცნობილია, რომ საქართველოდან შრომის მიგრანტთა უმრავლესობამ, საზღვარგარეთ სამუშაოდ წასვლის გზას სწორედ უკიდურესი აუცილებლობის, ოჯახის მძიმე სოციალური და გამოუვალი ეკონომიკური მდგომარეობის გამო მიმართა და დღემდე მათ მიერ გამოგზავნილი ფულადი გზავნილები ოჯახების დიდი ნაწილისთვის შემოსავლის ძირითად წყაროს წარმოადგენს. დღეს COVID-19 პანდემიამ უამრავი პრობლემა და გამოწვევა შეუქმნა შრომით მიგრანტებს - ეკონომიკის არაფორმალურ სექტორში დასაქმებულები, რომლებსაც ხშირ შემთხვევაში ყოველგვარი ფორმალური შრომითი ხელშეკრულების და სამართლებრივი დაცვის გარეშე უწევთ მუშაობა, ყველაზე დაუცველ სეგმენტად აქცია. ფონდ „სოხუმთან“ საუბრისას ქალები აღნიშნავდნენ, რომ უცხოეთში სამუშაოდ წასული მათი ოჯახის წევრები ან კარგავენ სამსახურებს, ან დაკარგვის დიდი რისკი უდგათ წინ და ამასთან ერთად რთულდება მათზე სრულად დამოკიდებული ოჯახის წევრების მდგომარეობა -

„ჩემი და იტალიაშია, მოხუცს უვლის. მისი პატრონი ექიმად მუშაობდა. ის დაინფიცირდა კორონავირუსით და რეანიმაციაში აღმოჩნდა. მთელი ეს პერიოდი ჩემი და სტრესულ სიტუაციაში იყო. ანალიზის გაკეთება მათაც დასჭირდათ. ვირუსი არ აღმოაჩნდათ, მაგრამ პატრონი რომ მომკვდარიყო, სამუშაოს გარეშე რჩებოდა. ჩემი და იქ ნერვიულობდა, ჩვენ - აქეთ. მაღლობა ღმერთს, ყველაფერი კარგად დამთავრდა. თუმცა ის რომ მომკვდარიყო, სამუშაოს გარეშე დარჩებოდა. ეს ყველაფერზე მეტად აშინებთ ემიგრანტებს“ (ფ.ზ., შამგონა, 14.04.20).

გამოკითხულთა ნაწილმა, კერძოდ კი 71 ადამიანმა (23,7%) აღნიშნა, რომ COVID-19 ვირუსის გავრცელების მომენტიტის მათი ოჯახის წევრი სამუშაოდ საზღვარგარეთ იმყოფებოდა (71-დან 58 პასუხობს, რომ საზღვარგარეთ წასული მათი ოჯახის წევრი ქალია). პანდემიის გავლენა მათ ოჯახზე საკმაოდ ნეგატიურია, რადგან 40%-ის მტკიცებით, მათ მიიღეს დიდი ფსიქოლოგიური სტრესი, ახლობლების სიცოცხლისა და ჯანმრთელობის მდგომარეობაზე ნერვიულობის გამო; 29,7%-მა კი აღნიშნა, რომ ოჯახების გარედან დახმარებაზე საკმაოდ დიდი დამოკიდებულების გამო, მათი მდგომარეობა უკიდურესად რთულდება. გამოკითხულთა მხოლოდ 19%-მა გაუსვა ხაზი, რომ ოჯახებს აქვთ შესაძლებლობა, გარე დახმარების გარეშე გაუმკლავდნენ პრობლემას.

ძალიან გაურთულდა გამყოფი ზოლის გასწვრივ მცხოვრებ მოსახლეობას პენსიის მიღება, რაც ხანდაზმულთათვის შემოსავლის ერთადერთ წყაროს წარმოადგენს -

„ჩემს დედამთილს ბარათი არა აქვს და ბანკომატიდან თანხას ვერ იღებს, ახლა როგორ აიღებს, არ ვიცი, არ შემოდის ლიბერთის მანქანები“ (ბ. გ., ორსანტია, 16.04.20).

2.4. COVID-19 გავლენა სრულფასოვანი ბანათლების მიღების შესაძლებლობაზე

COVID-19-ის გავრცელებასთან ერთად, საჯარო და კერძო საგანმანათლებლო დაწესებულებების ონლაინ სწავლებაზე გადასვლამ უამრავი ტექნიკური და ემოციური პრობლემა შექმნა ოჯახებში. ონლაინ სწავლებისთვის მოუმზადებელმა მოსახლეობამ, კერძოდ კი 320 გამოკითხულიდან 67 ადამიანმა (22%-მა) აღნიშნა, რომ მათ არ აქვთ შესაძლებლობა, სრულფასოვნად ჩართონ თავიანთი შვილები დისტანციურ/ონლაინ განათლებაში. ამათგან ყველაზე მეტად ამ პრობლემას ხაზი გაუსვა ზუგდიდის მუნიციპალიტეტში, გამყოფ ზოლთან მდებარე სოფლებში მცხოვრებმა მოსახლეობამ (პრობლემას აქტუალურად მიიჩნევს 320 გამოკითხულიდან 67, აქედან კი 41 ზუგდიდის მუნიციპალიტეტის, კერძოდ კი გამყოფ ზოლთან ან მის სიახლოვეს მდებარე სოფლების მოსახლეობა).

სასწავლო პროცესში ბავშვების სრულფასოვან ჩართვას, გამოკითხული მოსახლეობის მტკიცებით, ყველაზე მეტად აფერხებს ის, რომ ოჯახებს არ გააჩნიათ კომპიუტერი ან შესაბამისი მობილური ტელეფონები. მეორე ძირითადი მიზეზი უკავშირდება ოჯახში ერთზე მეტი შვილის არსებობას, რომლებიც არასაკმარისი კომპიუტერის ან ტელეფონის გამო ვერ ახერხებენ ერთდროულად სასწავლო პროცესში ჩართვას. მოსახლეობის ნაწილის საცხოვრებელ ლოკაციაში ინტერნეტის სუსტი დაფარვა, ინტერნეტ მომსახურების მაღალი საფასური, შესაბამისი სივრცის/ოთახების არასაკმარისი რაოდენობა, სადაც ბავშვები ოჯახის სხვა წევრებისგან განცალკევებულად მეცადინეობის შესაძლებლობა ექნებათ, ტექნოლოგიების მოხმარების სუსტი უნარ-ჩვევები, ასევე დასახელდა სასწავლო პროცესში ბავშვების ჩართვის დამატებით ხელისშემშლელ ფაქტორად -

„ინტერნეტი ბავშვებს ძალიან დასჭირდათ. ამისთვის არავინ იყო მზად. ძალიან განერვიულებული ვარ, ბავშვებს ხელი ეშლება“ (მ. ს., ორსანტია, 16.04.20).

„ჩემი შვილი სტუდენტია, კარგად სწავლობს. არ ვიცი, ხელი როგორ შევუწყო, ინტერნეტის პრობლემა სერიოზულია სოფლებში“ (მ. ლ., კოკი, 16.04.20).

„ინტერნეტის პრობლემაა სოფელში, განსაკუთრებით გაუჭირდათ მოსწავლეებს და სტუდენტებს. ტელეფონით ერთვებიან ბავშვები გაკვეთილებზე. ბევრი ვერ ერთვება, მერე ერთმანეთს გადადიან, რომ დავალებები ჩაინიშნონ“ (ი. ს., ფახულანი, 16.04.20).

„ინტერნეტი რომც იყოს, კომპიუტერები არა აქვთ ბავშვებს. ტელეფონებიც არა აქვთ მშობლებს ისეთი, ამდენ დატვირთვას რომ გაუძლოს და სულ პრობლემებია“ (რ. ჯ., წყოუში, 16.04.20).

„ჩვენ, ძირითადად, ტელეფონით ვსარგებლობთ. ეს ყველაფერი ხარჯებთან არის დაკავშირებული. არ გვაქვს კომპიუტერი, არ გვაქვს ინტერნეტის ჩასარიცხი თანხა“ (მ. ზ., ფახულანი, 18.04.20).

დისტანციური სწავლებისთვის მოსახლეობის მოუმზადებლობამ უამრავი ემოციური პრობლემა შექმნა ოჯახებში, რაც ხშირად ქალებზე აგრესიით ვლინდება. ქალის ფსიქოემოციური მდგომარეობის დამძიმება კი ხშირად ოჯახში კონფლიქტების და ძალადობის მიზეზად იქცევა -

„სკოლის გაკვეთილებმა საერთოდ ბოლო მომიღო. ერთი ბავშვი რომ დაამთავრებს, მეორეს ეწყება. ინტერნეტი რომ გვეკონდეს ნორმალურად, ხმას არ ამოვიღებდი, ჩემი ტელეფონით ვერთვებით. ეს ტელეფონიც არ არის ძვირიანი, ამდენ პროგრამას ძლივს უძლებს... როცა ორივე ბავშვს ერთროულად აქვს გაკვეთილი, ბავშვები ერთმანეთს ერხებებიან... ხან ერთი ერთვება, ხან მეორე, ამაზე მე ცალკე ვნერვიულობ, ნერვები რომ მომემლება, ხმამალლა ვუკივი ბავშვებს... ჩემს სახლში საშინელი აურზაურია“ (ხ. ზ., შამგონა, 18.04.20).

„სახლში მე, მეუღლე, ორი შვილი და დედამთილი ვცხოვრობთ. ბავშვები დისტანციური სწავლების პროცესში არიან და ეს ძალიან აღიზიანებს ჩემს მეუღლეს და მის დედას. განსაკუთრებული პრეტენზია არის ჩემს მიმართ... ბავშვები ხმაურობენ, ჩხუბობენ და, რა თქმა უნდა, ეს ყველაფერი ჩემი ბრალია, როგორც დედის... მეუღლეს მუდმივად აქვს ჩემს მიმართ პრეტენზია, დედამისი კი მას ჩემს წინააღმდეგ განაწყობს... აღნიშნულმა სიტუაციამ ჩემი ცხოვრება რადიკალურად შეცვალა. ჩვენი ცხოვრება გაუარესდა, დამეძაბა ურთიერთობა მეუღლესთან, მუდმივ ფსიქოლოგიურ სტრესს და შეურაცხყოფას ვიტან, ხელით შეხება ჩემს მეუღლეს უკვე ჩვევადაც ექცა“ (მ. კ., ქუთაისი, 19.04.20).

2.5. COVID-19 გავლენა ქალის ფიზიკურ უსაფრთხოებაზე - ოჯახში ძალადობის ზრდა

პანდემიით გამოწვეულმა კრიზისმა, საგანგებო ვითარებით დადგენილმა უამრავმა შეზღუდვამ, დაინფიცირების მუდმივმა შიშმა, ოჯახებში გაუარესებულმა ეკონომიკურმა მდგომარეობამ, ქალის ცხოვრებაში გაზრდილმა პასუხისმგებლობამ და ვალდებულებებ-

მა და ამ ფონზე გამოხატულმა სტრესმა და ფსიქოლოგიურმა პრობლემებმა ერთმნიშვნელოვნად ნეგატიური გავლენა მოახდინა ქალის ყოველდღიურობაზე. ქალი გამუდმებული ფსიქოლოგიური წნეხის და ოჯახში ძალადობის ობიექტად აქცია. ანკეტირებაში მონაწილეთა მესამედმა, კერძოდ კი 110-მა (34%) ადამიანმა აღნიშნა, რომ ეპიდემიით გამოწვეულმა ვითარებამ „გაზარდა ოჯახში კონფლიქტები და ძალადობის ფაქტები“ -

„არსებულმა ვითარებამ ძალიან დიდი პრობლემები შეუქმნა ოჯახებს, წყვილებს. დაიძაბა ურთიერთობები მათ შორის. მიუხედავად იმისა, რომ არსებულმა გარემომ ხელი შეუწყო ოჯახების გაერთიანებას, ამავდროულად წინ წამოიწია წყვილებს, შვილებს და ოჯახის სხვა წევრებს შორის ურთიერთობების პრობლემა“ (ფონდი „სოხუმის“ ფსიქოლოგის ინტერვიუდან, 03.05.20).

„საგანგებო მდგომარეობიდან გამომდინარე, რომლის მიხედვითაც სახლიდან გასვლა აკრძალულია, ოჯახს მთელი დღეები სახლში უწევს ყოფნა, შესაბამისად, ეს მოქმედებს ფსიქოლოგიურ მდგომარეობაზე, გაიზარდა დაძაბულობა, კონფლიქტები და ძალადობის ფაქტები“ (დ. ჩ., 48 წლის, კოკი, 03.05.20).

„ოჯახებიდან, რომლებიც იდეალური გვეგონა, საღამოს საკმაოდ დაძაბული ხმები გამოდის. ჩაკეტილმა სივრცემ უფრო გამოავლინა ბევრ ოჯახში პრობლემა“ (ი. ნ., 29 წლის, ხონი, 02.05.20).

თუმცა აქვე აღსანიშნავია, რომ არსებულ სიტუაციას უფრო საგანგაშოს ხდის ის ფაქტი, რომ ოჯახში ძალადობის გახშირებულ შემთხვევებს კიდევ უფრო მეტი ფარულობა და დუმილი ახასიათებს. ჯერჯერობით არ გამოქვეყნებულა საქართველოს შინაგან საქმეთა სამინისტროს (შშს) მიერ ახალი კორონავირუსის პანდემიის დროს ოჯახში ძალადობის შემთხვევათა სტატისტიკა, თუმცა მათ მიერ ოფიციალურად გამოქვეყნებული ინფორმაციის თანახმად², პანდემიის გავრცელების შედეგად განვითარებულ ვითარებაში არ შეინიშნება ოჯახში ძალადობის შემთხვევების შეტყობინების. იგივეს ადასტურებენ სახელმწიფო და არასამთავრობო ორგანიზაციების მიერ მართული თავშესაფრების მენეჯერები. თუმცა საპირისპიროს მონიშნავს ფონდი „სოხუმის“ ფსიქოლოგის სტატისტიკა: ზარების გაზრდილი რაოდენობა ქალების მხრიდან დახმარების განცხადების და რჩევის მიცემის თხოვნით -

„ბოლო ორი კვირის განმავლობაში მყავდა ფსიქოლოგიური ძალადობის 20-მდე მსხვერპლი. 7 კონსულტაცია მექონდა ფიზიკური ძალადობის მსხვერპლთან. უმეტესად ძალადობის მსხვერპლები იყვნენ ქალები და შემდგომ უკვე მათი შვილები. მოძალადეების უმრავლესობა - მეუღლეები და რამდენიმე შემთხვევა იყო, როდესაც ქალი გაშორებული იყო მეუღლეს და ცხოვრობდა ძმასთან ან მამის სახლში... ძმისა და მამის მხრიდან დაფიქსირდა ფიზიკური ძალადობა. ჩემთან ასევე იმატა ზარებმა ფსიქოლოგიური პრობლემების, პანიკისა და შიშის გამო“ (ამონარიდი ფონდი „სოხუმის“ ფსიქოლოგთან ინტერვიუდან, 03.05.20).

აღნიშნული მოკვლევის პროცესში რესპონდენტებთან საუბრისას გამოიკვეთა, რომ მოძალადესთან ერთად ქალის ერთ სივრცეში გამოკვეთვამ, სოციალური კავშირების შეზღუდვამ ქალები საკუთარ პრობლემებთან და მწარე ტრაგედიასთან სრულიად მარტო, მხარდაჭერის გარეშე დატოვა -

2 შინაგან საქმეთა სამინისტრო „შინაგან საქმეთა სამინისტრო აგრძელებს ოჯახში ძალადობის წინააღმდეგ ეფექტურ ბრძოლას“, 03.04.2020, ხელმისაწვდომია <https://police.ge/ge/shinagan-saqmeta-saministro-agrdzelebs-odjakhshi-dzaladobis-tsinaaghmdeg-efeqtian-brdzolas/13440>

„თავისუფლად საუბარი მანამდეც უჭირდა მსხვერპლს. რამდენიმე შეხვედრა იყო საჭირო, რომ გახსნილიყო. ეხლა ესეც გართულდა. რომ მოუნდეს, თუნდაც ონლაინ ვინმეს გაესაუბროს პრობლემაზე, ამის საშუალება და კომფორტი ბევრს არ ექნება. თუნდაც იმ მიზეზით, რომ განმარტოება საერთო სივრცეში ძნელია“ (ამონარიდი ფონდი „სოხუმის“ ფსიქოლოგთან ინტერვიუდან, 03.05.20).

„ოჯახში თავიდანვე სულ აურზაური ჰქონდათ. ცალკე მული, ცალკე დედამთილი, მერე ქმარი და, მოკლედ, ეს გოგო ძალიან შევიწროებული ჰყავდათ... {ძალადობის მსხვერპლის ნათესავის მიერ მოყოლილი, მსხვერპლის ისტორია}... მერე მალე იზოლაცია გამოცხადდა, პირველი დღეები ხომ გახსოვთ, ათასი საზრუნავი, სანერვიულო და ამასობაში ორი კვირაც დამთავრდა. ერთ დღეს ვურეკავ, ვიფიქრე, გავიგებ, რა დღეშია და რომ მგონია. რაღაცა სანერვიულოს მეტყვის, ამ დროს ისეთი ტკბილი ხმით მეუბნება: „კარგად ვართ, ძალიან კარგად, საჭმელი, ყველაფერი გვაქვს. ყველანი კარგად ვართ.“ დავმშვიდდი რაღაცნაირად, მესიამოვნა... ვურეკავ გახარებული დედამისს, ვუყვები ამ ამბავს, ის კიდევ ტელეფონიდან კვილით მეუბნება: „რას გეტყოდა, ქალო, აბა, გვერდით აფთრები უზიან და აბა რას გეტყოდაო.“ მერე გავიგე, თურმე ტელეფონით ლაპარაკს უკრძალავენ, შენი ოჯახის ამბავი გარეთ ნუ გაგაგაქვსო. როცა ტელეფონზე ვინმე ურეკავს, ყველა ერთად უსმენს, გვერდით ოთახში დედამისს რომ ელაპარაკოს, ამის უფლებას არ აძლევენ. აბა, წარმოიდგინეთ მისი მდგომარეობა!“ (მ. ს., ხურჩა, 17.04.20).

ძალადობის მსხვერპლი ქალების დუმილი, სამართალდამცავებთან, თუნდაც აპლიკაციის საშუალებით დაკავშირებისგან ან მსხვერპლის მხარდაჭერის შესაბამისი სერვისებისთვის მიმართვისგან თავის შეკავება ხშირად განპირობებულია, ერთი მხრივ, ინტერნეტის და სატელეფონო საშუალებების არარსებობით, ან შეზღუდული ხელმისაწვდომობით და, მეორე მხრივ, ქალების მიერ (განსაკუთრებით სოფლებში) არსებული დახმარების და მხარდაჭერის მომსახურებების შესახებ ინფორმაციის არცოდნით -

„მხოლოდ კრიტიკულ სიტუაციაში თუ შეძლებენ და გაბედავენ დარეკვას და დაკავშირებას ვინმესთან. პრობლემა ისიცაა, რომ ინტერნეტიც არ აქვს ბევრს“ (ნ. ბ., 62 წლის, ხურჩა, 02.05.20).

„აჭარაში იცით, ჩასახლებებში, გარეუბნებში ისეთი ოჯახები ცხოვრობენ, არ არის ისეთი სიტუაცია - ინტერნეტით ისარგებლოს, გადმოწეროს აპლიკაცია და შევიდეს, ან საჭიროებისამებრ მოიხმაროს“ (ძალადობისგან დაცვის ეროვნული ქსელის (ძდექ) წარმომადგენელი, ბათუმი, 08.05.20).

„ჩვენ ფონდი „სოხუმიდან“ მოვისმინეთ ინფორმაცია თავშესაფრებზე. ბევრმა ეს არ იცის. მე არ მეგონა, თავშესაფარში გაჩერება ექვსი და მეტი თვეც თუ შეიძლება“ (მ. კ., წყოუში, 06.05.20).

გამოიკვეთა ისიც, რომ მსხვერპლი ერიდება საკუთარი პრობლემის აფიშირებას, რადგან არსებულ ვითარებაში საკუთარ პრობლემებზე საუბარს სირცხვილად თვლის და საზოგადოებისთვის, პოლიციისთვის და ზოგადად სახელმწიფოსთვის არაპრიორიტეტულ საკითხად მიიჩნევს -

„ახლა ძალადობაზე ვინ ილაპარაკებს, ყველა მხრიდან კორონა გვიტევს და რომელი ქალი ამოიღებს ხმას, ყოველდღე რომ უტევენ [ძალადობდნენ] მაინც... ან ვინ მოუსმენს, ძალადობაზე მეტად სხვა პრობლემები აწუხებს ყველას“ (ქ. ე., ხურჩა, 06.05.20).

„რა თქმა უნდა, შეექმნათ ქალებს პრობლემა... მსხვერპლების უმეტესობა ფიქრობს, რომ ამ პერიოდში მათი პრობლემების აფიშირების გამო მათ საზოგადოება გააკიცხავს. „ჩემთვის ახლა არავის სცალია...“ - ამ სიტყვებით მომმართავენ ხოლმე და ურჩევნიათ, ჩემთან ანონიმურად ისაუბრონ თავიანთ პრობლემებზე, ვიდრე ვინმე სხვასთან, რადგან ემინიათ, რომ გააკიცხავენ“ (ამონარიდი ფონდი „სოხუმის“ ფსიქოლოგთან ინტერვიუდან, 03.05.20).

აღნიშნულიდან გამომდინარე, აშკარად იკვეთება სახელმწიფოს მხრიდან პროაქტიული მოქმედებების საჭიროება და აუცილებლობა ქალთა მიმართ ძალადობის პრევენციის, გამოვლენის და მსხვერპლის მხარდაჭერის მიმართულებით.

ჩატარებული ინტერვიუების პროცესში ოჯახში ძალადობის ფაქტების ზრდის და ძალადობის მსხვერპლთა მხრიდან ძალადობის ფაქტების დამალვის არაერთი მიზეზი გამოიკვეთა, მათ შორის მსხვერპლის მხრიდან სახელმწიფოს და პოლიციის მხარდაჭერის მიმართ უნდობლობა, სოციალური სამსახურის მიერ ოჯახში ქალთა მიმართ ძალადობის საკითხების და კონფლიქტური ოჯახების გამოვლენის, მათთან მუშაობის და პრობლემაზე სათანადო რეაგირების საკმაოდ სუსტი მექანიზმი, სახელმწიფოს მხრიდან აღნიშნული პრობლემის მიმართ არასათანადო ყურადღება და ა.შ.

ფონდი „სოხუმი“ აგრძელებს მისი საქმიანობის სამიზნე რეგიონებში ქალთა მიმართ ოჯახში ძალადობის განხილული ფაქტების და მსხვერპლ ქალთა მხრიდან შემცირებული მიმართვიანობის მიზეზების შესწავლას და ახლო მომავალში გეგმავს აღნიშნულ საკითხებზე ცალკე ანალიზის და ანგარიშის გაზიარებას დაინტერესებულ პირებთან.

2.6. COVID-19 ბავლენა სასურსათო უსაფრთხოებაზე

მოსახლეობის მხრიდან სამსახურების დაკარგვამ, ეკონომიკური საქმიანობის და ქალაქებს შორის მიმოსვლის შეწყვეტამ, შეზღუდვების დანესებამ უამრავი შიში წარმოშვა და განსაკუთრებით - სასურსათო უსაფრთხოების თვალსაზრისით. მოკვლევის დროს გამოკითხულთა **68%** (320-დან 218 ადამიანი) ვირუსით გამონეული ვითარების ერთ-ერთ ყველაზე დიდ საფრთხედ „საკვები და სხვა საყოფაცხოვრებო პროდუქტების ყიდვის შესაძლებლობის ნაკლებობას“ მიიჩნევს. განსაკუთრებით მწვავედ აყენებს საკითხს სოფლად მცხოვრები მოსახლეობა. ფონდი „სოხუმის“ ონლაინ საინფორმაციო შეხვედრების დროს აღინიშნა, რომ სოფლების სასურსათო მაღაზიებში შეინიშნება საკვები და საყოფაცხოვრებო პროდუქტების მკვეთრი კლება და სიმწირე. აღნიშნული პრობლემა განსაკუთრებით გამოიკვეთა გამყოფ ზოლთან არსებულ სოფლებში (ხურჩა, ფახულანი). მოსახლეობის თქმით, საზოგადოებრივი ტრანსპორტის არარსებობის გამო, ისინი მოკლებულნი არიან შესაძლებლობას, იმგზავრონ ზუგდიდში, სადაც ახორციელებდნენ ძირითადი საყოფაცხოვრებო და საკვები პროდუქტით მომარაგებას, ხოლო სოფლის მაღაზიები ფაქტობრივად დაცარიელებულია -

„დღეს მაღაზიაში რომ შევედი, თითქმის ცარიელი იყო, გამყიდველმა ასე მითხრა, ერთ-ორ დღეში დავხურავ, საქონელი ვერ შემომაქვს, დისტრიბუტორები ადგილებზე არ მოდიანო. ამ ამბავმა ძალიან შემაშინა“ (მ. კ., ფახულანი, 14.04.20).

სოფლის მოსახლეობის მიერ ასევე გამოიკვეთა მიწის ტრაქტორით დროული დამუშავების და მოსავლის შხამ-ქიმიკატებით შენამვლის აუცილებლობა. შემოსავლის წყა-

როს გარეშე დარჩენილ ადამიანებს უჭირთ საკმაოდ ძვირადღირებული სპეციალური შესაწამლი ნივთიერების ყიდვა და მუნიციპალიტეტისგან ხელშეწყობას ითხოვენ საგანგებო ვითარებაში მოსახლეობისთვის აღნიშნული ნივთიერების შესყიდვაში -

„მინა რომ დახნა, დათესო, ტრაქტორს სანვავი უნდა ჩაუსხა. ბევრმა ვერ მოასწრო სანვავის ყიდვა, ანი ვინ შემოგიტანს?! კარგი იქნებოდა, ხელისუფლება ამაზე თუ იზრუნებდა და სანვავის შეძენაში დაეხმარებოდა მოსახლეობას“ (ზ. ლ., კახათი, 18.04.20).

„სიბინდის დათესვა თუ დაგვიანდა, ყველანი დაღუპულები ვართ... თხილი არა, ფქვილი არა, რითი ვიარსებოთ? არავის ეს საკითხი არ დაუყენებია, არავისგან არ გაგვიგია, სოფლის მოსახლეობას დავეხმაროთ“ (ც. ე., ორსანტია, 18.04.20).

„მე, მაგალითად, ვერ შევწამლავ თხილს, რადგან 500 ლარი არ მაქვს... შარშან განვადება გავაკეთეთ და ნაწილ-ნაწილ გადავიხადეთ, ახლა განვადება ვინ გავვიკეთებს და ხელი ჩაქნეული გვაქვს... თხილი თუ არ გავყიდეთ, მთელი ეს ზონა თხილის მოსავალს ვუყურებთ“ (მ. ბ., ხურჩა, 18.04.20).

მოყვანილი მოსავლის გასაღების პრობლემაც საკმაოდ მწვავედ დგას სოფლად მცხოვრები მოსახლეობის წინაშე -

„ძალიან ბევრ ოჯახს სათბურის ჰქონდა მოწყობილი, ნერგები გამოჰყავს ამ სათბურში, ყოველდღე გაჰქონდათ ბაზარში და ყიდდნენ... ახლა ნერგებს სად გაყიდი, ან ვინ იყიდის?! ეს მათი საარსებო წყარო იყო... ყვავილების სათბური აქვს რამდენიმე ოჯახს, იმათაც იგივე პრობლემები ექმნებათ“ (მ. ი., ფახულანი, 18.04.20).

„სოფელში პატარა სათბურები აქვს ხალხს, ზოგს კიტრი, ზოგს მარწყვი მოჰყავს, რეალიზებას როგორ მოახერხებენ, არავინ იცის. ონლაინ გაყიდვა ჩვენ არ ვიცით და გამოდის, რომ ამდენი ნაშრომი უნდა იზარალონ“ (ვ. კ., ორსანტია, 19.04.20).

2.7. COVID-19 გავლენა ჯანმრთელობის უსაფრთხოებაზე

პანდემიით გამოწვეული მუდმივი ფსიქოლოგიური სტრესი საკმაოდ მძიმედ და ნეგატიურად აისახება მოსახლეობის ჯანმრთელობის მდგომარეობაზე, რასაც მოწმობს გამოკითხულთა 28%-ის მიერ ხაზგასმული პასუხი - „პანდემიამ მნიშვნელოვნად გააუარესა ჩემი ჯანმრთელობის მდგომარეობა.“

მოკვლევის დროს ასევე გამოიკვეთა სოფელ კახათში არსებულ დევნილთა კოლექტიურ ცენტრში არსებული ინფრასტრუქტურული პრობლემები, რაც უმძიმეს გავლენას ახდენს იქ მცხოვრები ადამიანების ჯანმრთელობაზე. კონკრეტულად კი: სრულად ამორტიზებული, მწყობრიდან გამოსული საკანალიზაციო სისტემა და გამოსაყენებლად უვარგისი საერთო მოხმარების ერთადერთი საპირფარეშო, რომელიც საცხოვრებელი შენობისგან მოშორებით, ეზოშია განთავსებული. გაუმართავი სველი ნერტილით გამოწვეული მუდმივი ანტისანიტარია და დევნილთა დასახლების ტერიტორიაზე გავრცელებული საშინელი სუნი უამრავი ინფექციის და დაავადების პირდაპირ წყაროს წარმოადგენს და მძიმე ფსიქოლოგიური სტრესის ფონს ქმნის მოსახლეობისთვის. მათი თქმით, შეუძლებელია არა მარტო ელემენტარული და საბაზისო ჰიგიენური ნორმების დაცვა, არამედ დღევანდელი პანდემიის პირობებში, როდესაც ჰიგიენური ნორმების დაცვა კიდევ უფრო დიდ მნიშვნელობას იძენს, არსებული ვითარება მოსახლეობას ინფიცირების მუდმივი რისკის

და გაზრდილი შიშის ქვეშ ამყოფებს. პრობლემის სიმწვავეს განსაკუთრებით აღნიშნავდნენ ხანდაზმულები, ავადმყოფები, ქალები, მცირეწლოვანი ბავშვების დედები და გოგონები. მოსახლეობის მხრიდან არაერთგზის დაისვა პრობლემა ადგილობრივი ხელისუფლების წინაშე, მაგრამ, პასუხად სველი წერტილის შეკეთებაზე ან ახლით შეცვლაზე უარი მიუღიათ, იმ მიზეზით, რომ შენობა ავარიულ მდგომარეობაშია და იქ მცხოვრები დევნილები საცხოვრებელი ფართით უზრუნველყოფის პროგრამის ფარგლებში განსახლებას ექვემდებარებიან. თუმცა განსახლების ზუსტი დრო და ამ გაუსაძლის პირობებში ცხოვრების ხანგრძლივობა მათთვის ჯერ კიდევ უცნობია -

„საპირფარეშოს პრობლემა ახალი არ არის, ყოველ წელიწადს სულ ვწერთ წერილებს ყველა ხელისუფლებას, მაგრამ არაფერი იცვლება. ყველა სადღაც მიუშაობდა, გასული იყო მთელი დღე. იზოლაციის პერიოდში საერთოდ რა მდგომარეობაში აღმოვჩნდით, ენით ვერ აღვწერთ. მთელი ოჯახი რომ სახლშია, ეს ხომ ბუნებრივი მოთხოვნილებაა. გერცხვენია უკვე ამაზე საუბარი, ამაზე უარესი პრობლემა ხომ არ არსებობს! დასახლებაში იმდენი პატარა ბავშვია, დედები საშინელ დღეში არიან“ (ს. დ., კახათი, 13.05.20).

„სრული ანტისანიტარიაა ყოველთვის, ნებისმიერ დროს. კანალიზაციის სუნიდან ვერ ამოვდივართ. ნორმალური ადამიანი აქ ვერ გაჩერდება, მაგრამ რა ვქნათ, ვერსად მივდივართ“ (მ. კ., კახათი, 13.05.20).

„რამდენი წელია, გამოსახლებას გვპირდებიან ამ შენობიდან და ამის იმედით ვითმენთ ყველაფერს. კიდევ რამდენი ხანი მოგვიწევს ამ ყველაფრის გადატანა, არ ვიცით. ეზოში ვერ დაჯდები. ასეთ ანტისანიტარიაში ათასი დაავადება შეიძლება გავრცელდეს, ჩვენი ამბავი არავის აინტერესებს“ (თ. ე., კახათი, 13.05.20).

„ერთხელ დაგვეხმარა მერია, სპეცმანქანა გამოიძახა და ამონწინდა, მაგრამ მაშინაც ძალიან უხარისხოდ გააკეთეს ყველაფერი., ნახევარი ამონწინდეს და ნახევარი დატოვეს, თქვენ მალე გამოგასახლებენ და მანამდე გეყოფათო. წარმოგიდგენიათ?! რამდენიმე თვეში ისევ იგივე მდგომარეობაში აღმოვჩნდით...“ (ზ. გ., კახათი, 13.05.20).

2.8. COVID-19 გავლენა ენგურს ბაღმა, ბალის რაიონში, ბაგყოფ ზოლთან მცხოვრებ მოსახლეობაზე

COVID-19 ვირუსით გამოწვეული მძიმე შედეგები მტკივნეულად აისახა საქართველოს მთელ მოსახლეობაზე, მაგრამ სიტუაცია კიდევ უფრო სავალალო და რთულია ენგურს ბაღმა, ბალის რაიონში, გამყოფი ზოლის სიახლოვეს მცხოვრები ქართველი მოსახლეობისთვის. ფონდი „სოხუმის“ წარმომადგენელთან საუბრისას სოფელ საბერიოში მცხოვრები ქალები სასოწარკვეთით აღნიშნავდნენ, რომ მარტო დარჩნენ უამრავი გამოწვევის პირისპირ, ყოველგვარი ყურადღების, მხარდაჭერის და დახმარების გარეშე. მათი თქმით, ბაღში მცხოვრები მოსახლეობის მდგომარეობა არ ადარდება არც ქართულ და არც აფხაზურ ხელისუფლებას, რაც მათი ყოფიერების ჩვეულ რეალობად იქცა -

„ყველა მთავრობის დროს ასე ვიყავით, არასოდეს არც ერთი მთავრობა არ გვახსენებდა. ახლაც ასეა. აბა თუ მოგისმენიათ, ამ დღეების განმავლობაში ვინმემ ახსენა, რას აკეთებს, როგორ ცხოვრობს ხალხი საზღვრის იქეთ? არავის ჩვენი ამბავი არ აღელვებს. მე თხილის პლანტაციაში თუ ვმუშაობდი კერძო პირთან

და ის მიხდიდა ქირას, ხომ დავრჩი უმუშევარი... რა ვქნა, ვინ მომცემს ცნობას? არავინ... ესე იგი ჩვენ უნდა მოვკვდეთ შიმშილით... ყოფილიყო ეს დახმარება ყველასთვის. მე რა დავაშავე. ისეთებს დაურიგებენ, ვისაც არ სჭირდება, ჩვენ კი აქ სული გვძვრება“ (ი. გ., გამყოფი ზოლი, საბერიო, 09.05.20).

„ძალიან გაბრაზებული ვართ მთავრობაზე, ხელისუფლებაზე. მართლა უპატრონოდ ვართ მიყრილები... გამოაცხადეს ვითომ ანტიკრიზისული პროგრამა: თავს იწონებენ. წარმოგიდგენიათ? იმდენი დახმარებები რიგდება და ჩვენ, ეს საცოდავი ხალხი, რომელსაც ყველაზე მეტად სჭირდება დახმარება, არც ერთ კატეგორიაში არ ვართ“ (მ. გ., გამყოფი ზოლი, საბერიო, 09.05.20).

„კორონავირუსზე ისეთი ამბებია მთელს მსოფლიოში, აქ კი თითქოს არაფერი ხდება. ჩვენამდე არაფერს მოუღწევია: რა ვქნათ, ვის მივმართოთ, ვინ გვიშველის, ისიც კი არ ვიცით. ვლოცულობთ, რომ არაფერი დაგვემართოს. განსაკუთრებით სიცხის გვეშინია. ვინმეს ავადმყოფობას რომ გავიგებთ, პირველ რიგში იმას ვკითხულობთ, სიცხე ხომ არა აქვს. მართლა ღმერთის იმედად ვართ. მეტი ჩვენი პატრონი აქ არავინაა“ (ქ. კ., გამყოფი ზოლი, საბერიო, 09.05.20).

განსაკუთრებით გართულდა ხანდაზმულ პირთა მდგომარეობა, რომლებიც მათ სი-ახლოვეს აფთიაქების და მაღაზიების არარსებობის გამო, მოკლებულნი არიან შესაძლებლობას, შეიძინონ ჯანმრთელობისთვის აუცილებელი მედიკამენტები, საკვები და სხვა საბაზისო პროდუქტები. პროდუქტებით ხანდაზმული მშობლების მომარაგება, ძირითადად, საქართველოს კონტროლირებად ტერიტორიაზე მცხოვრები მათი შვილების მიერ ხდებოდა, რომლებიც გამშვები პუნქტის გადაკეტვის გამო ვერაფრით ეხმარებიან საკუთარ მშობლებს...

„ასაკოვანი მშობლები მყავს, გალში ცხოვრობენ, ორივე ჰიპერტონიკია, დამირეკეს და მითხრეს, წნევის წამალს ვიზოგავთ, რომ დაგვიმთავრდეს, რა გვეშველებაო. ეს ისეთი წამალია, ყოველდღე უნდა დალიო. ძალიან ვნერვიულობ მათზე. წამალი ვიყიდე, მაგრამ როგორ მივანოდო, ვინ მიუტანს“ (ს. შ., შამგონა, 12.04.20).

„პრობლემები ყველგან არის, მაგრამ აქაურ პრობლემებს თქვენს პრობლემებს ნუ შეადარებთ. თქვენ ყველას მეტი შესაძლებლობა გაქვთ, რაც გაკლიათ, ის მიიღოთ, თუ ვერ იშოვით, მეზობელს გამოართმევთ და რალაცას მოახერხებთ. აქ ფულიც რომ გქონდეს, ვერაფერს იშოვი, აბა სად რას იყიდი, თუ არა გაქვს მომარაგებული პროდუქტი...“ (მ. გ., გამყოფი ზოლი, საბერიო, 09.05.20).

გამშვები პუნქტის ჩაკეტვის და შეზღუდული გადაადგილების გამო, ხანდაზმულთათვის ძალიან მწვავედ დგას პენსიის მიღების პრობლემა -

„ჩემი დედამთილი და მამათილი პენსიონერები არიან, პენსიას ფახულანში ვიღებდით... იქ ჩამოდიოდა „ლიბერთის“ მანქანა. რაც გზა ჩაიკეტა, პენსიის აღება ვერ შევძელით. ჩვენთვის ერთი ლარიც როგორი მნიშვნელოვანია ასეთ დროს. იმ ფულს მივჩერებოდით. ასეთი ოჯახი ძალიან ბევრია. რა ვქნათ, არ ვიცე“ (მ. ლ., გამყოფი ზოლი, საბერიო, 09.05.20).

ძალიან გართულდა იმ ბავშვების სასწავლო პროცესში ჩართვა, რომლებიც ყოველდღიურად გადაადგილებოდნენ ენგურს გაღმა სოფლებიდან საქართველოს კონტროლირებად ტერიტორიაზე არსებულ სკოლებში სასწავლებლად. ონლაინ სწავლების სპეციფიკამ უამრავი შეფერხება შეუქმნა ბავშვებს. კომპიუტერების, შესაბამისი ფორმატის ტელეფონების არქონა ან/და ინტერნეტის თანხის დაფარვის შეუძლებლობა უდიდეს ბარიერს უქმნის ბავშვებს, შეუფერხებლად ჩაერთონ სასწავლო პროცესში -

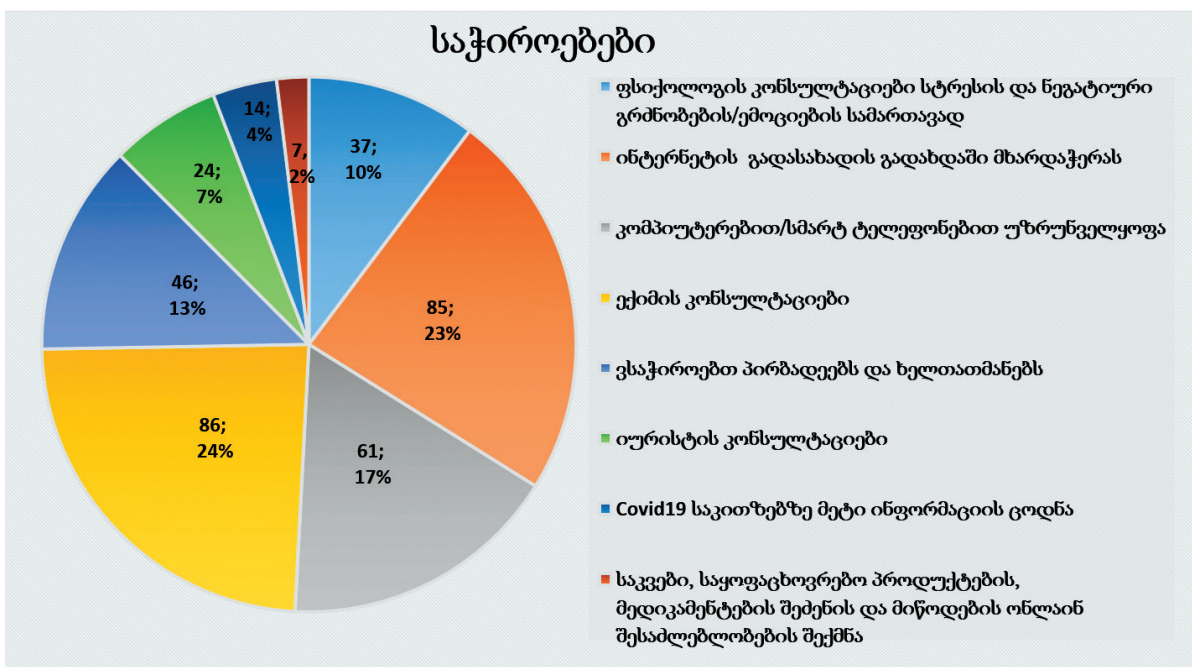
„საბეროში დარჩენილი ბავშვები საერთოდ ვერ ახერხებენ სკოლის პროგრამაში ჩართვას. არა აქვთ ტელეფონზე ჩასარიცხი თანხა. ფული რომ გქონდეს, სად უნდა ჩარიცხო. ვილაც ნათესავს ეხვეწება, გადმომირიცხეო და ასე არიან“ (მ. ა., ნყოში, 12.04.20).

2.9. მოსახლეობის პრიორიტეტული საჭიროებები

გამოკითხვის დროს აღნიშნული საჭიროებებიდან ყველაზე პრიორიტეტულად გამოკითხულთა უმრავლესობამ, კერძოდ კი 320-დან 86-მა ადამიანმა ექიმის შემომწმების და კონსულტაციების საჭიროება მიიჩნია; 85-მა ხაზი გაუსვა ინტერნეტის გადასახადის გადახდაში მხარდაჭერას; 61-მა ადამიანმა აღნიშნა ბავშვებისთვის/სტუდენტებისთვის დისტანციური სწავლის პროცესში ჩასართავად კომპიუტერებით/სმარტტელეფონებით უზრუნველყოფაში დახმარების განევის საჭიროება; პირბადეების და ხელთათმანებით უზრუნველყოფის საჭიროება აღნიშნა 46-მა, ხოლო მოსახლეობისთვის ფსიქოლოგის კონსულტაციის აუცილებლობას სტრესისა და ნეგატიური გრძნობების/ემოციების სამართავად ხაზი 37-მა გაუსვა (დეტალურად იხ. დიაგრამა №7).

საინფორმაციო შეხვედრებში არაერთხელ აღინიშნა მოსახლეობის უფრო მეტი ინფორმირებულობის საჭიროება, კერძოდ კი კონკრეტულ დასახლებებში არსებული პრობლემების გადასაწყვეტად თვითმმართველობების პროგრამების შესახებ ინფორმაციის გაზიარება. მოსახლეობის აზრით, დღეს არ ხდება მოსახლეობის სხვადასხვა სპეციფიკური და მონყვლადი ჯგუფის (მაგ., ქალების, კაცების, ბავშვების/სკოლის მოსწავლეების, ხანდაზმულების, შშმ პირების, ძალადობის მსხვერპლი ქალების, მრავალშვილიანი ოჯახების და ა.შ.) საჭიროებების კვლევა და კონკრეტულ პრობლემებზე ადგილობრივი თუ ცენტრალური ხელისუფლების რეაგირების გეგმის შესახებ მოსახლეობის ჯეროვნად ინფორმირება.

დიაგრამა №7



3. პრობლემებზე რეაგირების სტრატეგიები - რეკომენდაციები

- **ცენტრალურ და ადგილობრივ ხელისუფლებას:** სქესის და ასაკის ნიშნით დანაწევრებული ინფორმაციის შეგროვება COVID-19 ვირუსის გავლენაზე: პანდემიით გამონვეული პრობლემების და სხვადასხვა მონაცვლადი ჯგუფის საჭიროებების სისტემატური კვლევა, სქესის და ასაკის ნიშნით დანაწევრებული ინფორმაციის შეგროვების გზით (მაგ., ქალების, კაცების, ბავშვების/სკოლის მოსწავლეების, სტუდენტების, ხანდაზმულების, შშმ პირების, ძალადობის მსხვერპლი ქალების, მრავალშვილიანი ოჯახების, კონფლიქტით დაზარალებული, გამყოფ ზოლთან მცხოვრები მოსახლეობის საჭიროებების კვლევა გენდერული ანალიზის გზით და ა.შ.) და მტკიცებულებებზე დაფუძნებულ მონაცემებზე დაყრდნობით შესაბამისი რეაგირების სტრატეგიის შემუშავება;
- **ცენტრალურ და ადგილობრივ ხელისუფლებას:** სამოქალაქო საზოგადოების წარმომადგენლებთან კონსულტაციების აქტიური გამართვა: სახელისუფლებო სტრუქტურების მხრიდან (ადამიანის უფლებების საბჭო, გენდერული თანასწორობის, ქალთა მიმართ ძალადობისა და ოჯახში ძალადობის საკითხებზე მომუშავე უწყებათაშორისი კომისია; პარლამენტთან არსებული გენდერული თანასწორობის საბჭო; საკრებულოსთან არსებული გენდერული თანასწორობის საბჭო და სხვა) სამოქალაქო საზოგადოების წარმომადგენლებთან (განსაკუთრებით რეგიონში მომუშავე არასამთავრობო ორგანიზაციებთან) უფრო აქტიური თანამშრომლობა, მათთან კონსულტაციების გამართვა და უშუალო ჩართვა კონკრეტული მონაცვლადი ჯგუფების კრიზისზე რეაგირების სტრატეგიების შემუშავების პროცესში;
- **ცენტრალურ და ადგილობრივ ხელისუფლებას, ადგილობრივ საზოგადოებრივ ორგანიზაციებს:** საკუთარი პროფესიული მოვალეობის შესრულების გამო საზოგადოებრივი სტიგმის და ფსიქოლოგიური წნეხის ქვეშ მყოფი პირების (სამედიცინო და მომსახურების სფეროში მომუშავე პერსონალის) მხარდაჭერა და საზოგადოებაში და ოჯახებში მათი მარგინალიზაციის საჯაროდ დაგმობა;
- **ცენტრალური და ადგილობრივი ხელისუფლების მხრიდან** მონაცვლადი ჯგუფებისთვის განსაზღვრული მუნიციპალური პროგრამების, მხარდაჭერის სერვისების და დახმარებების შესახებ ინფორმირებულობის ზრდა, განსაკუთრებით - კონფლიქტის გამყოფ ზოლთან მცხოვრები მოსახლეობისთვის;

- **ცენტრალური და ადგილობრივი ხელისუფლების მხრიდან COVID-19-ის შედეგად გაზრდილი ძალადობის ფაქტების საჯაროდ დაგმობა და მასთან უკომპრომისო ბრძოლის მზაობის დეკლარირება**, პოლიციისა და ყველა შესაბამისი სტრუქტურის ნახალისება ძალადობის ფაქტებზე აქტიური რეაგირების მიზნით;
- **ცენტრალური და ადგილობრივი ხელისუფლების, სამოქალაქო საზოგადოების ორგანიზაციებისა და მედიასამუშაოების მხრიდან ცნობიერების ამაღლების კამპანიების აქტიურად ჩატარება და გენდერული უთანასწორობის და ძალადობის გაზრდილ ფაქტებზე კრიტიკული აზრის დაფიქსირება**, ცნობილი სახეების, პოლიტიკური ფიგურების, სპორტსმენების, ხელოვნების სფეროში მოღვაწე ადამიანების აქტიური ჩართვით;
- **საქართველოს ხელისუფლების მხრიდან საქართველოს არაკონტროლირებად ტერიტორიაზე, კერძოდ კი გალის რაიონში, გამყოფ ხაზთან მცხოვრები ქართველი მოსახლეობის საჭიროებების მიმართ მეტი ყურადღების გამოჩენა და სახელმწიფო დახმარების პროგრამაში მისი გათვალისწინება**;
- **ცენტრალური და ადგილობრივი ხელისუფლების მხრიდან, საგანგებო ვითარების გამო სოფლად მცხოვრები მოსახლეობისთვის დახმარების გაწევა** სასოფლო-სამეურნეო მიწის დროულ დამუშავებაში და მოსავლის სპეციალური შხამ-ქიმიკატებით შენამვლაში;
- **საქართველოს ხელისუფლების მხრიდან სკოლის მოსწავლეებისა და სტუდენტებისთვის ინტერნეტის საფასურის ან სპეციალური ტექნიკური აღჭურვილობის სახით დახმარების გაწევა**, სწავლის ონლაინ პროცესში სრულფასოვანი და შეუფერხებელი ჩართვის უზრუნველსაყოფად;
- **საერთაშორისო ორგანიზაციების მხრიდან კორონავირუსის (COVID-19) პანდემიის შედეგად შექმნილი კრიზისის და გამონვევების შედეგების შემცირებისა და დაძლევისკენ მიმართული სწრაფი რეაგირების საგრანტო კონკურსების გამოცხადება** ყველაზე მონყვლადი და რისკის ქვეშ მყოფი ჯგუფების მხარდასაჭერად (მცირე ბიზნესის წამომწყების და სამუშაო ადგილების შექმნის მხარდაჭერა, გენდერული უთანასწორობის, ოჯახში ძალადობის პრევენციის და მის წინააღმდეგ მიმართული მოქმედებების, მოქალაქეების მონყვლადი ჯგუფების საჭიროებათა კვლევისკენ და და ამ ჯგუფების გადანყვეტილების მიღების პროცესში ჩართვისკენ მიმართული მოქმედებების მხარდაჭერა).



კულტურულ-ჰუმანიტარული ფონდი „სოხუმი“

სწრაფი მოკვლევის დოკუმენტზე მუშაობდა:

ფონდი „სოხუმის“ თბილისის წარმომადგენლობის ხელმძღვანელი
ეკატერინე გამახარია

მონაცემთა შეგროვებაზე მუშაობდნენ
ქუთაისის სათაო ოფისის
მონიტორინგის ჯგუფის წევრები:
სათუნა გოგუა, ემა კამკია, თეა გოლეთიანი, გურანდა გვანცელაძე

რედაქტორი - ლალი შენგელია

დამკაბადონებელი - ლია კოსტავა

საკონტაქტო ინფორმაცია:

ქ. ქუთაისი, მგალობლიშვილის ქ. 6
ქ. თბილისი, ა. მიცკევიჩის ქ. №29 ბ, საოფისე ფართი №2

womansukhumi@gmail.com
fundsukhumitbilisi@gmail.com

www.fsokhumi.ge

www.facebook.com/fsokhumi/